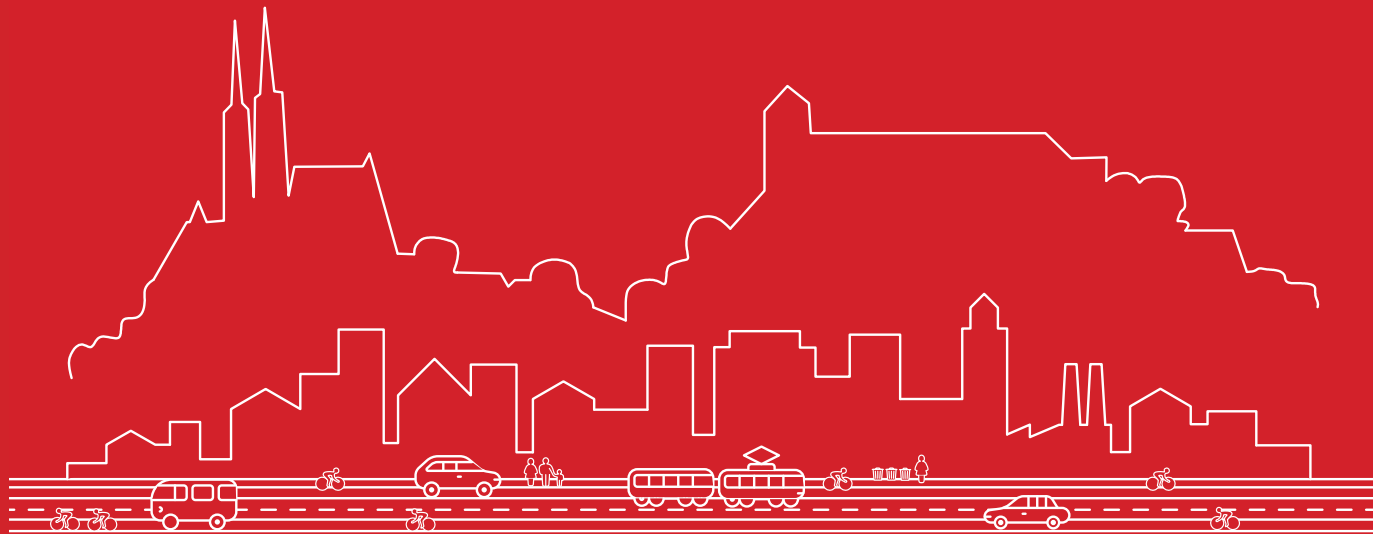


ALEXANDRA KUKLOVÁ, KAROLÍNA LYSÁ, LUCIE VÁCLAVÍKOVÁ, MICHAELA ŽÁKOVÁ, VOJTĚCH HERALECKÝ, IVANA KMEŤOVÁ

ŠPITÁLKA







OBSAH

ANALÝZA	4-23
HISTORIE	4
POSTINDUSTRIÁLNÍ MĚSTO	8
DOPRAVA	12
PONÁVKA	16
SOCIÁLNÍ ASPEKTY	20
SWOT	22
VÝSLEDEK ANALÝZ	23
1.ETAPA	24-43
DOČASNÉ ZÁSAHY	24
1. PĚŠÍ PROPOJENÍ	26
2. MINIPARK NA VLHKÉ	27
3. PŘEDPROSTOR TEPLÁREN	28
ÚZEMÍ TEPLÁREN	30
4. SMART PARK	33
4.A STEZKA NAD BRNEM	34
4.B MULTIFUNKČNÍ OBJEKT	36
4.C MULTIFUNKČNÍ HALA	38
4.D DIVADLO S OTOČNÝM HLEDIŠTĚM	40
4.E UMĚLECKÁ INSTALACE	41
MANAŽER LOKALITY	42
2.ETAPA	44-57
SITUACE 2 .ETAPA	44
SMART PRINCIPY	46
MANAŽER LOKALITY	56
3.ETAPA	58-69
REFERENCE	59
SITUACE	60
KONCEPČNÍ SCHÉMA	61
VIZUALIZACE	66
BILANCE ÚZEMÍ	68
ZÁVEREČNÉ SHRNTÍ	70

HISTORIE

Projekt se zabývá územím kolem Cejlu. Nalezneme zde zástavbu v prakticky nezměněné podobě od jejího vybudování převážně z 19. století. Toto území má městský charakter, který se skládá z vícepatrových domů. Čtvrť se původně nazývala Cejl a jednalo se o předměstí, jež vzniklo na počátku 14. století. Roku 1784 se tato část přejmenovala na Dolní Cejl, protože se severněji začal budovat nový tzv. Horní cejl. V roce 1786 zde založil továrnu na sukno Heinrich Hoph. Od druhé poloviny 19. století se pak začalo území zahušťovat a oba Cejly splynuly v jeden. Zároveň zástavba rostla dále a tak se vrostla i do Zábřdovic, do kterých i od 60. let minulého století, patří katastrálně.

PROMĚNA OBYVATELSTVA

Dnes se jedná o sociálně vyloučenou oblast, tzv. Brněnský Bronx. Ale proč vznikl a stal se nedílnou součástí Brna?

1) Začalo to u Židů. Na počátku 20. století se zde nacházela řada textilních a jiných menších i větších továren. Z valné většiny je vlastnili právě Židé. Dělníků postupem času přibývalo a tak se museli stavět nové a nové domy. Zajímavostí je, že se postavila i ubytovna, která byla poté přestavěna na radnici.

2) Přišla druhá světová válka. S ní transport Židů do koncentračních táborů. A tak se zde nastěhovali Němci. Ale ani ti tu nevydrželi dlouho. Německé obyvatelstvo bylo po konci války vyhnáno a tak zůstaly domy opět na nějaký čas prázdné.

3) Ani tentokrát to ale netrvalo dlouho, a do lokality přišlo nové menšinové obyvatelstvo. V několika vlnách sem byli přistěhováni slovenští Romové. Úřady je sem stěhovali kvůli práci ve fabrikách. Domy do něž byly Romové stěhování však prošly bombardováním. Jejich opravou se město zabývá až v posledních letech. Proto je řada domů v dezolátním stavu. Do opravených domů se stěhují noví obyvatelé, žádní starousedlíci. K absurditě místa patří mimo jiné i to, že v blízkém i širším okolí se zde nenachází žádný veřejný prostor. Žádné místo, kde by se obyvatelé mohli setkávat. Přitom mezi Romskou kulturou patří právě setkávání se a trávení volného času v ulicích, k nedílné součásti jejich života.

Zdroje historických map:

<http://oldmaps.geolab.cz/>

<http://archivnimapy.cuzk.cz/uazk/pohledy/archiv.html>

<https://kontaminace.cenia.cz/>





1719



1780





POSTINDUSTRIÁLNÍ MĚSTO

Špitálka

Část města Brna, rozprostírající se v blízkosti ulice Cejl, není třeba rozsáhle představovat - čtvrť s nepřehlédnutelnou Romskou komunitou a specifickým vzhledem, který je silně odlišný od pár kroků vzdáleného centra. V myslích brněnských obyvatel nabývá Cejl se sesterskými ulicemi Francouzskou a Bratislavskou různých podob. Rozdíly jsou až křiklavě odlišné. Spousta lidí vnímá tuto čtvrť jako ghetto, směsku nonstop barů, loterijních automatů a zamířovaných zastávek. Někteří s tímto pohledem nesouhlasí a vnímají jej jako hysterický. Poukazují přitom na místní kladné stránky.

zdroj: <http://www.pruvodcebrnem.cz/ulice-cejl>

Původní zástavba čtvrti dosud existuje v téměř nezměněné podobě, má výrazně městský charakter a téměř výlučně se skládá z vícepatrových historických domů postavených převážně v 19. století. Jádru čtvrti se nachází v západní části moderního katastrálního území Zábřovice podél ulic Francouzská, Bratislavská a Cejl. Ke katastru čtvrti dále náležela střední část katastrálního území Černá Pole, severní část moderního katastrálního území Trnitá a jihovýchodní část moderního katastrálního území Ponava. Na východě a jihovýchodě čtvrť svojí zástavbou těsně sousedí se zástavbou původních Zábřovic, s níž je urbanisticky již zcela srostlá.

Hranici s původním katastrem Zábřovic tvořila linie ulic Jugoslávská, Přadlácká, a dále severojižní linie probíhající západně od domu Bratislavská 86 a Cejl 89, dále pak hranice probíhala k jihozápadu ulicemi Cejl, dále na jih ulicemi Valcha až ke Svitavské strouze, přičemž rozdělovala budovu Chirany,

a dále pak probíhala po pravém břehu původního koryta Svitavské strouhy až na území současného katastru Trnité. Na jihu katastrální území sousedilo s Křenovou, na západě s Koženou, katastrálními územími Na Hrázi a Příkop, Josefovem a Velkou Novou Ulicí a Červenou. Na severu sousedilo s Královým Polem.

Směrem na jih od Cejlu jsou rozlehlé skladové a průmyslové objekty. Celou tuto lokalitu protíná viadukt s náspem, na které je železniční trať. Trať rozděluje celou lokalitu a je to momentální bariéra, která brání většímu zpřístupnění oblasti. V historii průmyslové areály využívaly vodu ze Svitavského náhonu. V dnešní době už tato funkce pominula a řeší se stav náhonu, jeho možná revitalizace, otevření a zpřístupnění.

zdroj textu + foto: <http://druhebrno.smerem.cz/>



Letecký pohled



Ulice Cejl



Pavlačové domy jsou pro lokalitu Cejl typickým příkladem zástavby.



Typický pohled na Cejl



Rastr továrních objektů



Pohled na ulici Vlhká. Spojnice mezi Cejlem a Křenovou



Technická infrastruktura



Památné dlažební mosazné kostky. Kameny zmizelých.



Vstup do průmyslový areál na ulice Podnášepní



Teplárna



Zrekonstruované industriální objekty

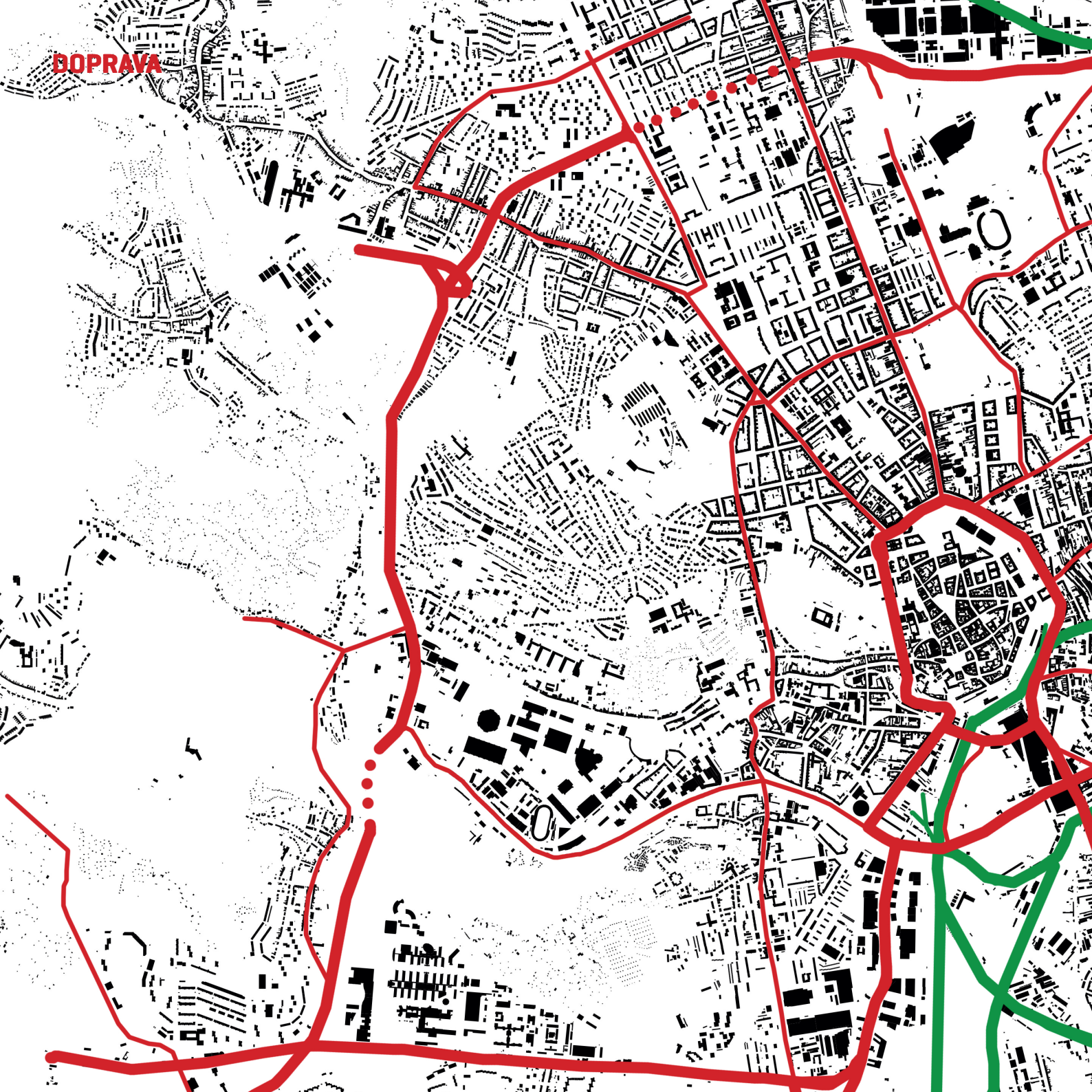


Pohled na výškovou dominantu lokality



Pohled na viadukt a budovu EON

DOPRAVA





DOPRAVA

Městská třída

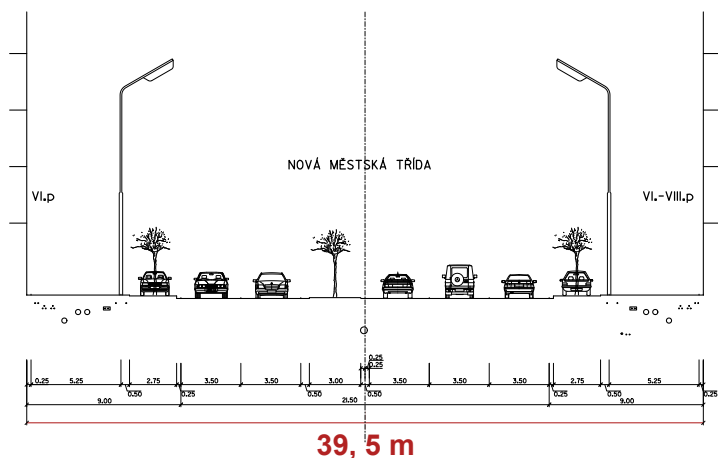
Stávající územní plán ve svém návrhu počítá s novou městskou třídou souběžnou s třídou Koliště v místech dnešní ulice Vlhká. Tato třída má za úkol odlehčit přesycené dopravě na Kolišti, avšak vybudování této třídy vedoucí odnikud nikam by této situaci akorát přitížila a rozpárala území.

Velký městský okruh

Komplikovanost dopravní situace na malém městském okruhu řeší dokončování rozestavěného velkého městského okruhu, který má být dokončen v roce 2035. I když je tato vyhlídka vzdálená je potřeba s ní v návrhu počítat a nedělat dlouhodobě nefungující řešení v podobě nové městské třídy.

Železnice

Důležitým aspektem při vytváření městského prostoru v oblasti mezi ulicemi Křenová a Cejl je železniční trať vedoucí od Hlavního nádraží k nádraží Židenice. Aktuálně byla odsouhlasena varianta odsunu Hlavního nádraží k řece a tím se železnice vedoucí danou lokalitou stává nevyužitou a s ní i cihelný viadukt rozdělující území.



Řez novou městskou třídou



Výřez územního plánu

VEROZÁPADNÍ
KTOR



ÚSEK KRÁLOVO POLE

ÚSEK BRNO-SEVER

KRÁLOVOPOLSKÝ
TUNEL

SVITAVSKÁ
RADIÁLA

TR. GEN. PÍKY

ÚSEK ŽABOVŘESKY

HRADECKÁ

KOREJSKÁ

I/42

MERHAUTOVA

HUSOVICKÝ TUNEL

KNÍNIČSKÁ

4

5

6

7

8

DUKELSKÁ

KARLOVA

ROKYTOVA

VMO TOMKOVO NÁMĚSTÍ 9

VMO ŽABOVŘESKÁ I 2

VMO ROKYTOVA 10

ŽABOVŘESKÝ
TUNEL

HLINKY

TUNEL HLINKY

PRAŽSKÁ
RADIÁLA

PISÁRECKÝ TUNEL

ÚSEK PISÁRKY

VÝSTAVIŠTĚ

1

19

18

17

16

15

14

11

12

13

LÍŠEŘSKÁ

VINOHRADSKÝ
TUNEL

BĚLOHORSKÁ

OSTRAVSKÁ
RADIÁLA

PRŮMYSLOVÁ

ÚSEK BOHUNICE

ÚSEK BOHUNICE

HERŠPICKÁ

JIŽNÍ TUNEL

VODAŘSKÁ

KOMÁROVSKÝ
TUNEL

FAMÉROVO NÁMĚSTÍ

BRATISLAVSKÁ
RADIÁLA

ÚSEK ČERNOVIC

D1

D1

HOZÁPADNÍ
KTOR

ÚSEK BRNO-JIH

© omegade

PONÁVKA

Svitavský náhon

Svitavský náhon je vodní tok oddělující se od řeky Svitavy v brněnských Zábřdovicích a protékající částečně pod zemí nejstaršími průmyslovými čtvrtěmi Brna až do prostoru křižovatky ulic Vlhké a Skořepky, kde se pod povrchem stéká s oslabeným tokem staré Ponávky. Dále pokračují vody Svitavského náhonu korytem Ponávky až do Komárova, kde se jižně od dolního nádraží zatáčí ostře na západ a umělým korytem vtéká do řeky Svatky.

Dnes již ve významné části svého toku zakanalizovaný Svitavský náhon využíval částečně [stejně jako severnější Svitavská strouha tekoucí přes Starou Osadu] původní koryto řeky Svitavy a společně se zavezeným Svrateckým náhonem vytvářel neopakovatelně pitoreskní atmosféru tzv. brněnských Benátek v prostoru ulic Mlýnské, Vlhké, Spálené, Dornychu aj. Přestože tato místa, známá z romantických pohledů 19. století, stále existují, je již podstatná část toku pod zemí.

V roce 2014 je Svitavský náhon stále v provozu a slouží jednak jako recipient pro menší toky a drenáže okolo původního koryta řeky a dále jako zdroj vody pro některé přežívající průmyslové podniky na jeho březích.

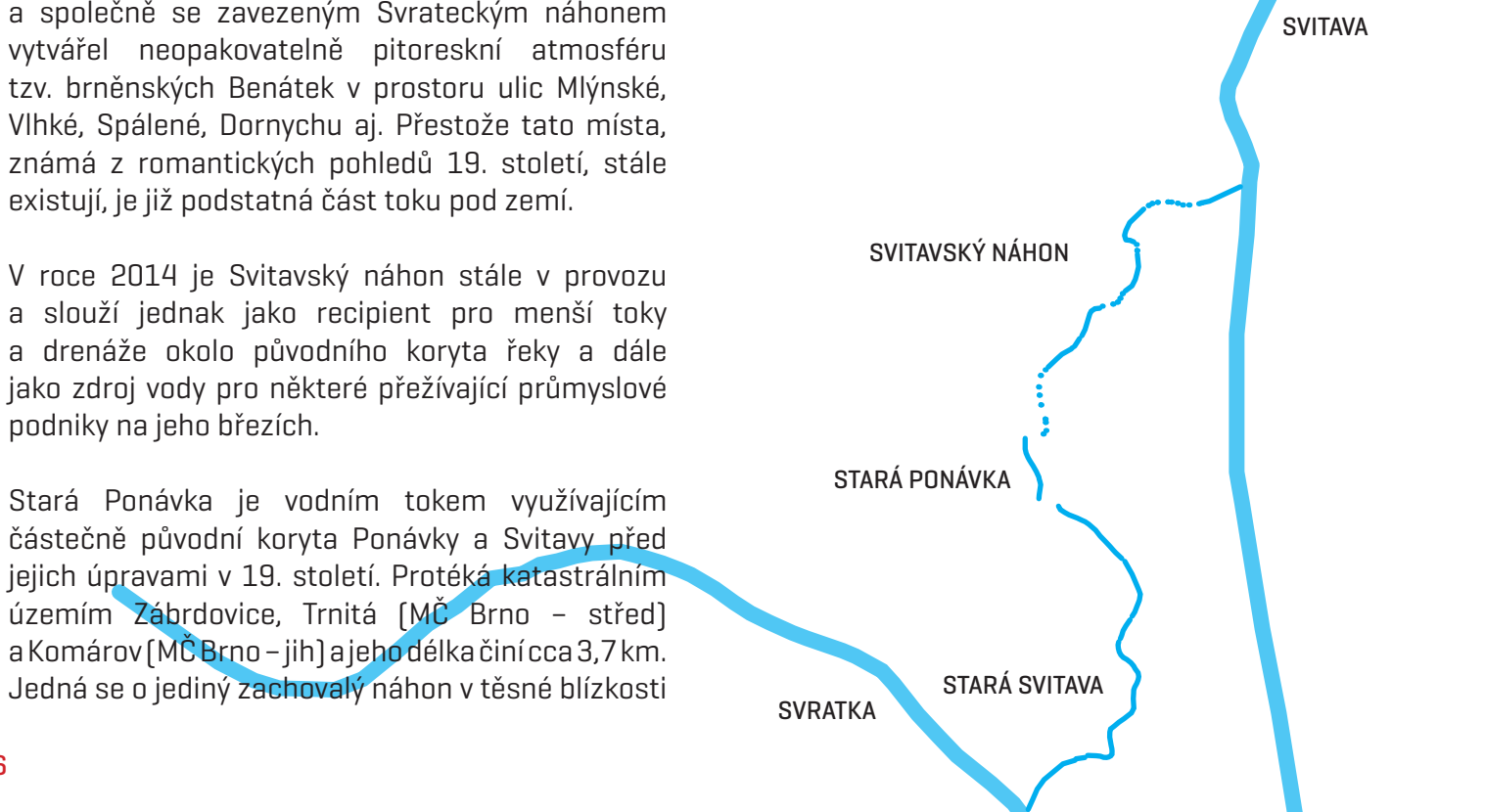
Stará Ponávka je vodním tokem využívajícím částečně původní koryta Ponávky a Svitavy před jejich úpravami v 19. století. Protéká katastrálním územím Zábřdovice, Trnitá [MČ Brno – střed] a Komárov [MČ Brno – jih] a jeho délka činí cca 3,7 km. Jedná se o jediný zachovalý náhon v těsné blízkosti

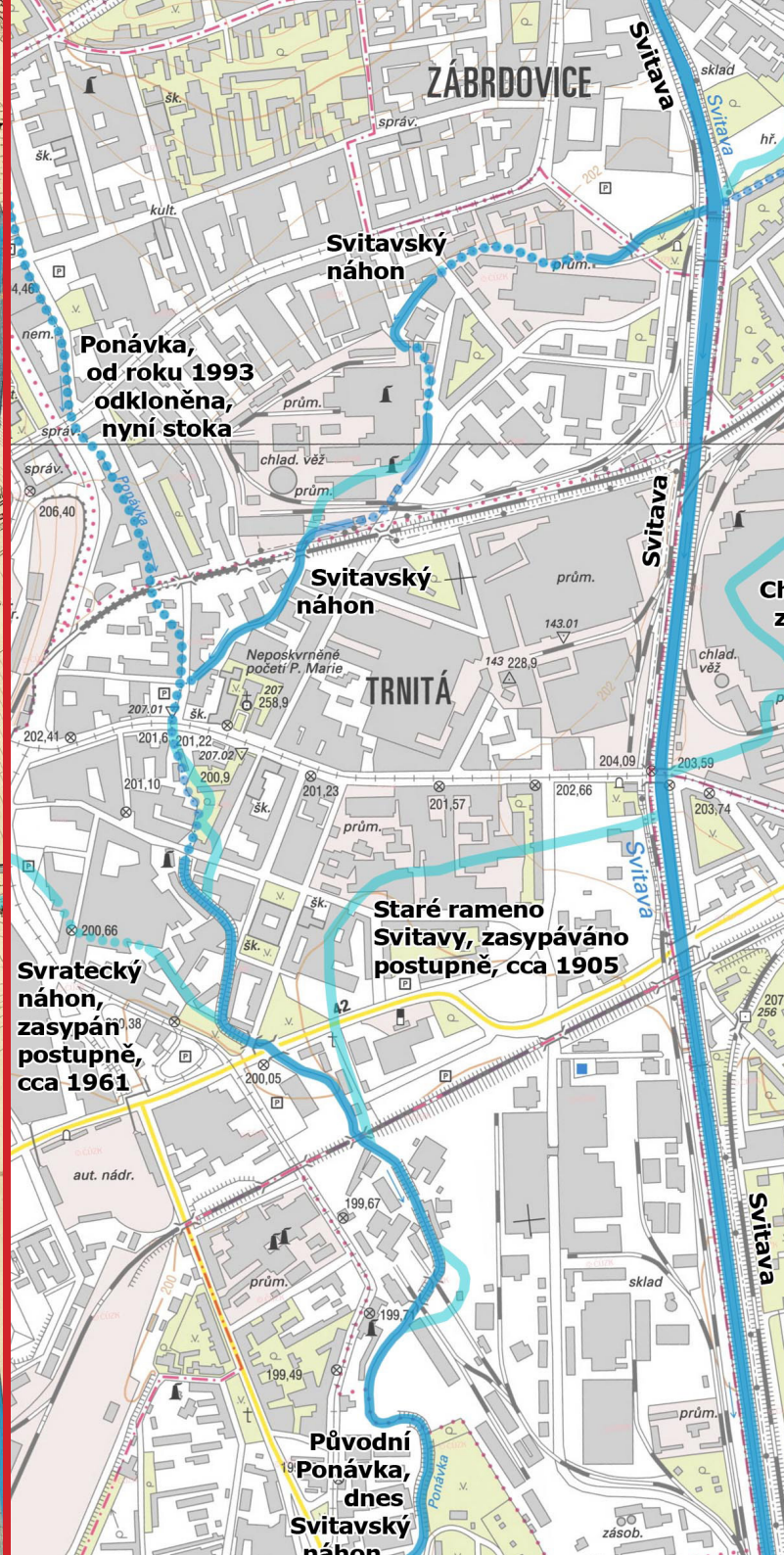
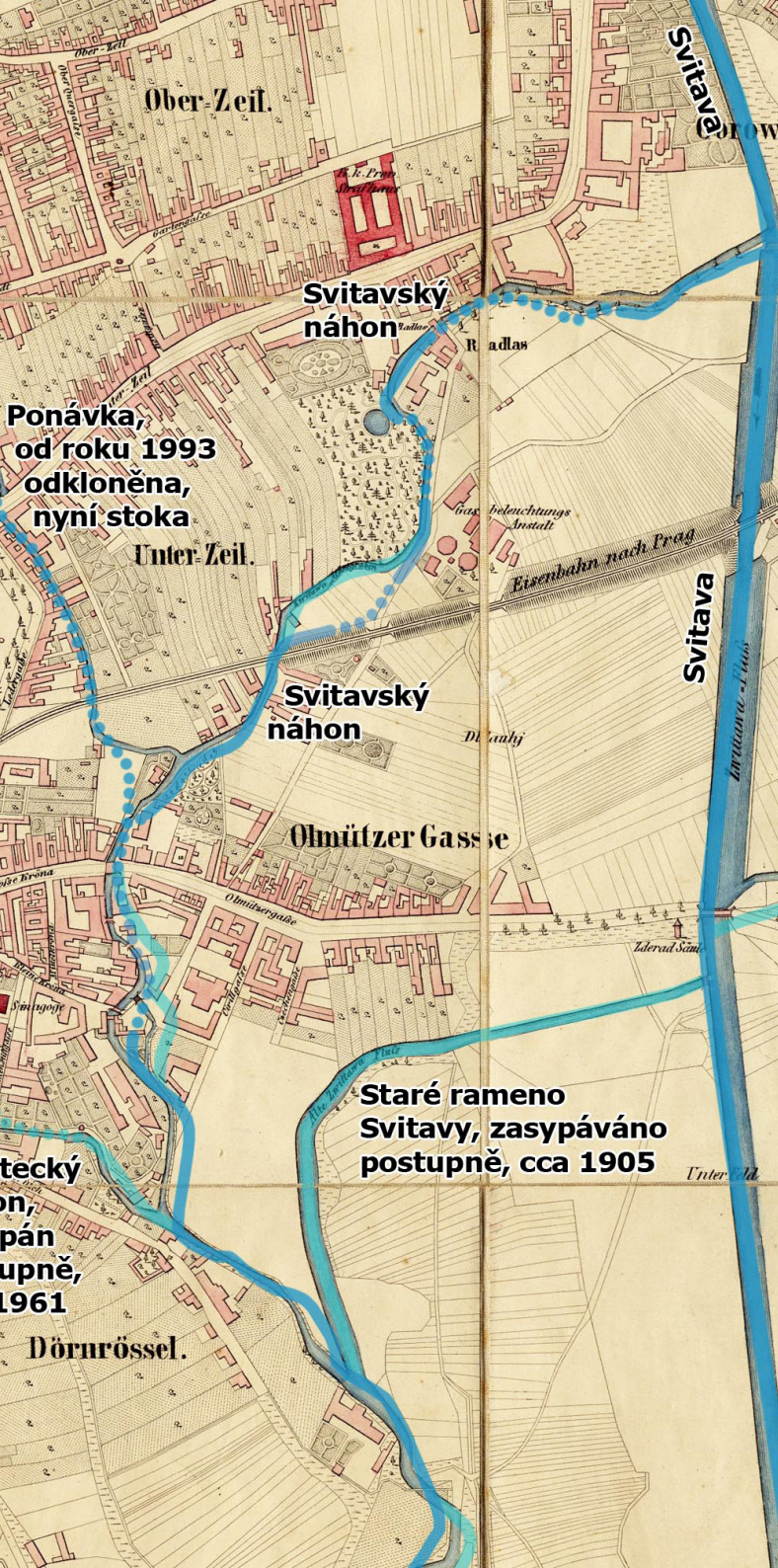
historického jádra města, který propojuje obě hlavní brněnské řeky Svitavu a Svatku.

V severní části protéká starou průmyslovou zónou sestávající z několika areálů, pro jejichž provoz byl v minulosti a částečně je i dnes zdrojem užitkové vody. V jižní části prochází náhon přes území převážně obytná. Vodní tok i jeho okolí je dnes v neutěšeném stavu, v některých úsecích je zatrubněný a velká část je pro veřejnost těžko přístupná.

V současné době dochází k postupné transformaci bývalých průmyslových areálů, což je jedinečná příležitost začlenit Starou Ponávku plnohodnotným způsobem do struktury města a revitalizovat tak širší území.

zdroj textu + foto: <http://druhebrno.smerem.cz/>







Opevněné koryto pod ulicí Tkalcovská



Technická infrastruktura



Most pod Vlárskou tratí



Areál Direct media, vyčištěná část toku. Tok Ponávky se plně zapojuje do zlepšení kvality prostředí.



Mezi teplárnou a bývalou Mosilanou



Vtok do dlouhého souvisle zatrubněného úseku mezi ul. Tkalcovská a Radlas

ANALÝZA PONÁVKY

- - BARIÉRA ÚZEMÍ
 - ČÁSTEČNĚ UZAVŘENA
 - ŠPATNÝ TECHNICKÝ STAV
 - ZNEČIŠTĚNÍ
 - NEZVHLEDNÝ STAV PONÁVKY
 - ZATRUBNĚNA
 - V NĚKTERÝCH ČÁSTECH PŮSOBÍ DOJMEM STOKY

- +
 - POTENCIÁL NOVÉHO VEŘEJNÉHO PROSTORU VE MĚSTĚ
 - VODNÍ TOK
 - ZELEŇ
 - NACHÁZÍ SE V ZÁJMOVÉM ÚZEMÍ NOVÉHO NÁVRHU ZÁSTAVBY

- - OTEVŘENÍ PONÁVKY VEŘEJNÉMU ŽIVOTU
 - NENÍ ŘEŠENA KOMPLEXNĚ NA ZÁJMOVÉM ÚZEMÍ
 - POTENCIÁL NOVÉHO VEŘEJNÉHO PROSTORU
 - ZAPOJENÍ KONCEPTU A NÁBŘEŽÍ CELÉHO BRNA, NAPOJENÍ NA SVRATKU

SOCIÁLNÍ ASPEKTY

Lidé mají na Cejl negativní názor, při slově „Cejl“ se jim vybaví nepořádek, postávající skupiny Romů, sexshop a drogy. Starší lidé se bojí vystoupit z tramvaje, vadí jim nepořádek a špína v ulicích. Děti z této lokality jsou od malička vyloučené, některé berou drogy již na základní škole. Desítky dobrovolníků z neziskových organizací pomáhají dětem se zvládnutím školních úloh. I přesto to nestačí. Zásadní vliv má rodina se kterou je potřeba pracovat, ale odborníků v terénu je strašně málo. V Brně existuje nemalá skupina lidí, kteří toto místo vnímají z úplně jiného úhlu pohledu. Líbí se jim atmosféra v ulicích, snaží se upozornit na historický význam této lokality, organizují tady festivaly, otevírají galerie nebo tu pracují. Tímto tématem se zabývá výtvarnice Kateřina Šedá ve své knize: *Brnox. Průvodcem brněnským Bronxem: Akce Kateřiny Šedé.*

Ghettofest

Ghettofest je street festival odehrávající se v Brně, ve vyloučené lokalitě přezdívané „Brněnský Bronx“. Jde o unikátní sociálně-kulturní koncept vytvořený přímo pro toto místo. Jeho hlavními motivy jsou otevření hranic tohoto pomyslného „ghetta“, myslím jeho obyvatel i ostatních Brňanů, podpora přirozeného setkávání a soužití v jednom městě. Ghettofest není romský festival. Ghettofest je festival pro všechny! Záměrně ve své dramaturgii neakcentuje jednu linku, cíl, hledisko, ale profiluje se jako široká platforma pro různé aktivity, projekty, performance, diskuze apod., které jsou nějakým způsobem tématicky či lokálně inspirovány

„brněnským Bronxem“. Je organizován lidmi, kteří v lokalitě žijí, žili nebo k ní mají úzký osobní vztah. Letos proběhne již 5. ročník. Ghettofest se snaží dostat svému podtitulu „pouliční festival pro všechny“ a tak je na jeho základní program vstup zdarma, resp. dobrovolný. Toto je možné jen díky tomu, že jak organizátoři, tak větší část účinkujících aktivně zapojených do programu vystupuje dobrovolně nebo za „cesták“ či minimální honorář.

Chceme upozornit na to, že v téhle lokalitě žijí vedle sebe Romové i Češi, navíc další národnosti, jako jsou Vietnamci nebo Ukrajinci. Chceme tuto předsudky opředenu lokalitu na jeden den otevřít, přitáhnout k ní pozornost a přivést do ní ostatní obyvatele města Brna. Ukázat a vytvořit prostor, kde se skrze kulturu a umění setkají všichni lidé, kteří se rádi baví, a také otevřít diskuzi o tom, jak život v lokalitě zlepšit a jaká je vlastně její budoucnost.

Ghettofest má za cíl na jeden víkend tuto lokalitu otevřít a vytvořit v ní prostor pro setkání lidí různých etnik, vyznání, zájmů i životních zkušeností, kteří chtějí zažít jedinečný program v kulisách města a podpořit toleranci a pozitivní sousedské soužití jako důležitou hodnotu.

Obyvatelé lokality i ostatní Brňané se setkají u hudby, diskuzí, tance i dialogických forem umění. Naším cílem je také vnést do „Bronxu“ určitý estetický rozměr a poukázat tak na skrytou krásu lokality.

<http://ghettofest.cz/o-festivalu/>



zdroj: <http://ghettofest.cz/fotogalerie/ghettofest-2017/>
autor: Tereza Zigová



zdroj: <https://www.brnenskadrba.cz/zpravy/kultura/ghetto-fest-opet-ozivi-brnensky-bronx.html>



Ghetto Fest. Brno. 2016

zdroj: http://photomilan.rajce.idnes.cz/Ghettofest%2C_Brno%2C_2016/, autor: Photomilan



Ghetto Fest. Brno. 2016

zdroj: http://photomilan.rajce.idnes.cz/Ghettofest%2C_Brno%2C_2016/, autor: Photomilan

BLÍZKOST CENTRA

- dostupnost obchodu, služeb,
kultury

DOPRÁVNÍ DOSTUPNOST

- napojení na malý městský okruh
- MHD, železnice [hlavní nádraží],
autobusové nádraží

NEDALEKÝ PARK

PŘÍBĚH

S

W

O

T

NEPROPUSTNÉ ÚZEMÍ
např. bariéra železnice

NEDOSTATEK MĚSTSKÉ ZELENĚ

ROZTRÍŠTĚNOST ÚZEMÍ

NEDOSTUPNOST REKREACE

VEŘEJNÉ PROSTRANSTVÍ

ÚZEMNÍ PLÁN

SOCIÁLNÍ ASPEKTY

LUKRAVNÍ POZEMKY

PRACOVNÍ PŘÍLEŽITOSTI

BLÍZKOST ŘEKY

“NEZBOURATELNÉ” BUDOVOY

CHLADÍCÍ VĚŽ A KOMÍN

ŠPATNÁ POVĚST

ŽELEZNICE - NÁDRAŽÍ

VÝSLEDEK ANALÝZ

Řešenou oblast vymezenou ulicemi Cejl a Křenová již po dlouhá léta sužuje špatná pověst a komplikovaný historický vývoj. Z analýz vyplívá, že největším problémem je zastaralý regulační a územní plán, který je potřeba aktualizovat. Navržená městská třída neřeší dopravní problém Malého městského okruhu. Důležitější je postupné dobudování Velkého městského okruhu a radiál propojujících Malý a Velký městský okruh.

Vývoj oblasti je úzce spojen s umístěním nového nádraží. Pro řešené území je vhodnější varianta nádraží u Řeky, jelikož trať procházející územím již nebude využívána a tento prostor může najít nové využití. Současná industriální zástavba vytváří neprostupné území s chybějící uliční sítí a řadou nevyužitých budov ve špatném technickém stavu. S tím souvisí i chybějící veřejná prostranství. I přes polohu v blízkosti centra jsou pozemky podhodnocené z důvodu chybějící infrastruktury a špatné pověsti oblasti. Podnětem pro novou výstavbu je přenechání části pozemků tepláren, které již ke svému provozu nepotřebuje.

1. ETAPA

DOČASNÉ ZÁSAHY V HORIZONTU 5 - TI LET

Návrhy pro dočasné využití území, které jsou zrealizovatelné v horizontu pěti let, pro zlepšení situace v území do doby než bude vyřešena otázka územního plánu, železnice a vytvořena nová územní studie.

1. PĚŠÍ PROPOJENÍ

Vytvoření přístupu do zábavního parku z ulice Cejl, Vlhká a Špitálka.

2. MINIPARK NA VLHKÉ

Využití v současné době jediné zelené plochy pro rekreaci obyvatel.

3. PŘEDPROSTOR TEPLÁREN

Úprava Ponávky před budovou tepláren a zlepšení parkování v okolí.

4. SMART PARK

Opuštěná část teplárny by mohla najít své dočasné využití jako zábavně informativní centrum.



1

PĚŠÍ PROPOJENÍ

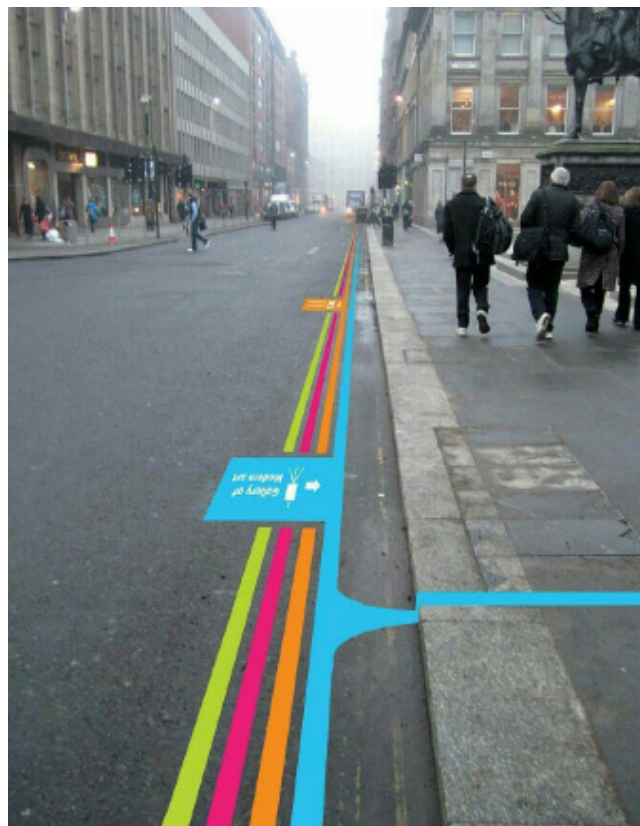
Vytvoření přístupu do zábavního parku z ulice Cejl, Vlhká a Špitálka.



Lang/Baumann's "Street Painting
Vercorin/ Švýcarsko, 2010

zdroj: https://www.oddee.com/item_98846.aspx?utm_source=Oddee&utm_campaign=ca678bec5d-RSS_ARTICLE_OF_THE_DAY&utm_medium=email&utm_term=0_a52606686c-ca678bec5d-60510537

Cílem je zpřístupnit areál pro pěší, což v současné době není umožněno. Trasy pro pěší z ulice Cejl, Vlhká a Špitálka by mohly být barevně zvýrazněny, zároveň by fungovaly informativně a naváděly návštěvníky do zábavního parku. Vytvoření těchto tras by vyžadovalo, odstranění některých drobnějších objektů a dohodu s vlastníky dotčených pozemků.



The cycle path - Andrew Lang Graphic Design

zdroj: <https://cz.pinterest.com/pin/413064597067277143/>

2

MINIPARK NA VLHKÉ

Využití v současné době jediné zelené plochy pro rekreaci obyvatel.



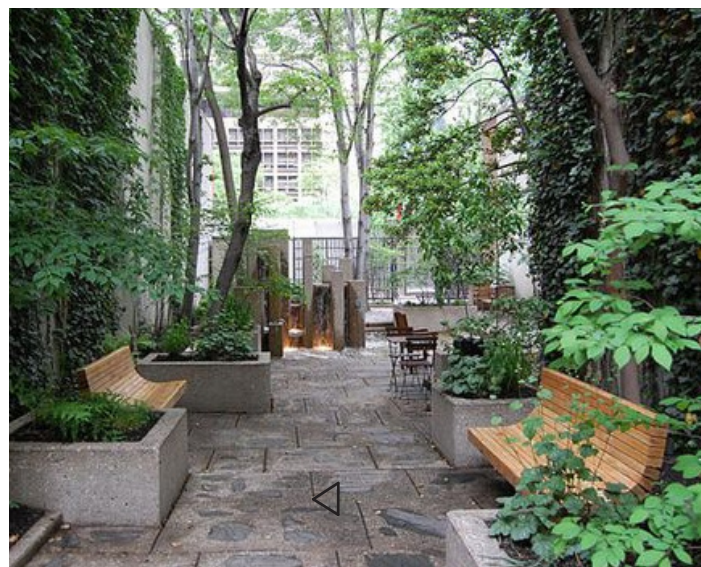
Prostor mezi Městským ředitelstvím policie Brno a ubytovnou na Vlhké, má jako jedno z mála míst v lokalitě charakter veřejného prostranství, i když v neutěšeném stavu. Nachází se zde i vzrostlá zeleň a při provedení několika úprav, jako jsou nové zpevněné plochy, mobiliář a osázení nové zeleně, zde může vzniknout příjemná relaxační plocha popřípadě dětské hřiště.

Stávající stav, zdroj: Google Street view



Merryman park, Chicago

zdroj: <https://www.site-design.com/projects/3m-play-ground-design/>



John F. Collins Park, New York

zdroj: <https://www.flickr.com/photos/ccdphiladelphia/5730730979/in/set-72157626619455551>

3

PŘEDPROSTOR TEPLÁREN

Úprava Ponávky před budovou Tepláren a zlepšení parkování v okolí



Stávající stav, zdroj: Google street view



Stávající stav, foto: Alexandra Kuklová

Předprostor tepláren slouží v současné době jako velké parkoviště především pro zaměstnance teplárny. Vyčleněním nových parkovacích míst přímo v areálu by mohlo dojít k uvolnění plochy a vytvoření reprezentativnějšího vstupu do areálu tepláren. Vysázením stromů a přeměny části zpevněných ploch na plochy osázené zelení a prácí s vodním prvkem by se předprostor stal příjemným vstupním předprostorem jak pro zaměstnance, návštěvníky, tak i pro okolní obyvatele.



Pavement CHECKER BLOCK

zdroj: <https://www.construction21.org/espana/case-studies/es/reforma-integral-doctores-castroviejo-n9.html>

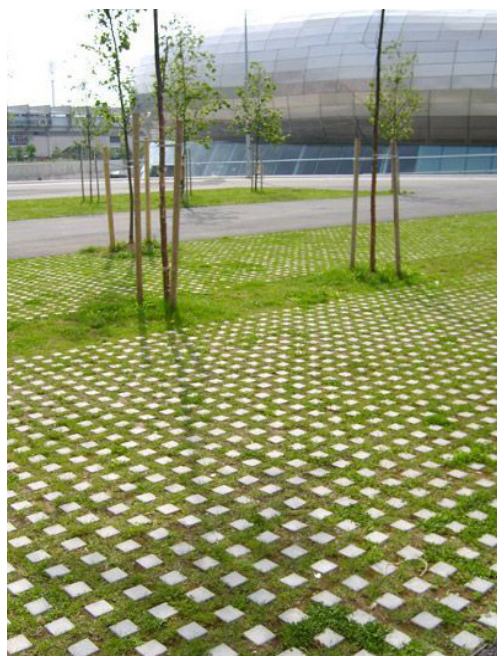


◀ **Sportovní park
Risenga,
Asker, Norsko**

zdroj: <http://www.landskapsarkitektur.no/data/prosjekter/risenga-idrettspark>

**Pavement
CHECKER BLOCK** ▶

zdroj: <https://www.construction21.org/espana/case-studies/es/reforma-integral-doctores-castroviejo-n9.html>



ÚZEMÍ TEPLÁREN

NEVYUŽÍVÁNÁ ČÁST TEPLÁREN

V dnešní době je lokalita neprostupná a nevyužívaná. Mohutná chladicí věž, která je viditelná ze širokého okolí, již dnes není v provozu a čeká na další osud. Ostatní budovy v této centrální části lokality jsou také opuštěné.

V první fázi zde vzniknou dočasné zásahy a instalace. V první fázi návrhu se počítá se zachováním stávajících staveb a to chladicí věží, dvoulodní halou, budovou FICHEMI a točnou na vlaky. V rámci návrhu se počítá s revitalizací ploch a dočasného využití stávajících staveb.

Soubor těchto zásahů přinese zlepšení prostředí a vytvoření zázemí pro budoucí návštěvníky různých společenských akcí, kde se budou moci lidé seznámit s lokalitou, jejími možnostmi a dalšími fázemi projektu.

Hlavní cíl těchto zásahů bude přivést život do této lokality a nové využití stávajících budov, kdy mezitím budou v jednaní a řízení další dvě etapy.

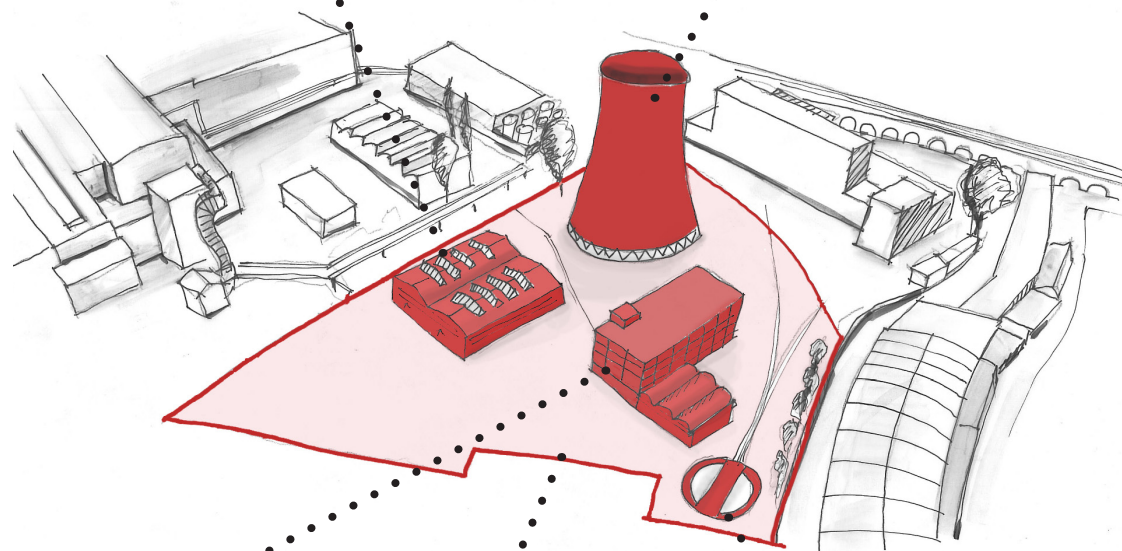


DVOULODNÍ HALA

4C. MULTIFUKČNÍ HALA

CHLADÍCÍ VĚŽ

4A. STEZKA NAD BRNEM



BUDOVA FICHEMI

4B. MULTIFUNKČNÍ OBJEKT

ŘEŠENÁ OBLAST

4. SMART PARK

TOČNA NA VLAKY

4D. DIVADLO S OTOČNÝM
HLEDIŠTĚM

4

SMART PARK

Opuštěná část teplárny by mohla najít své dočasné využití jako zábavně informativní centrum.

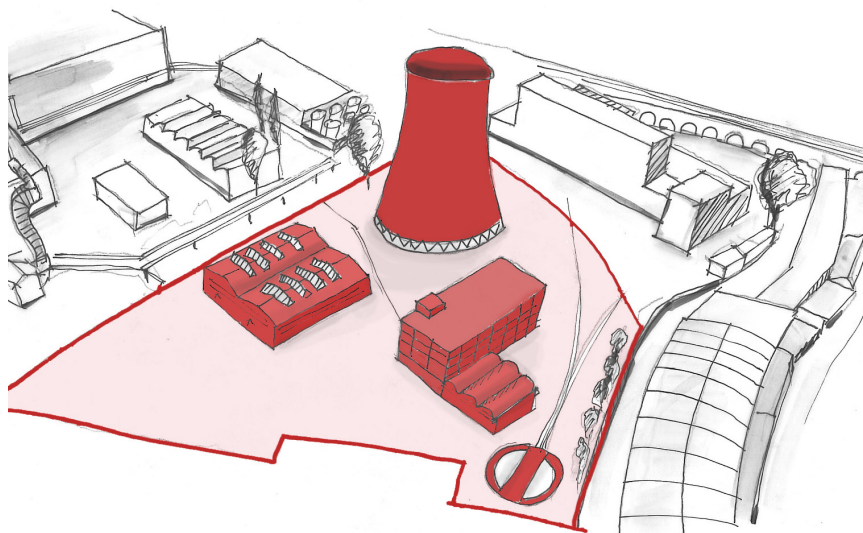


Stávající stav, zdroj: Google street view

Z nevyužívané části tepláren by vzniklo zábavně-informační centrum na způsob Vida parku na výstavišti. Pro vznik zábavního parku je důležité propojení z ulice Cejl, popřípadě další pěší napojení. Problém z parkováním by se dal řešit podporou MHD dopravy, tak že by návštěvníci parku měli zvýhodněné vstupné na základě předložení lístku z MHD. Park by byl dočasným využitím opuštěného území, před definováním funkce územního plánu. Nové centrum by přilákalo návštěvníky do vyloučené lokality a zvýšilo její atraktivitu.

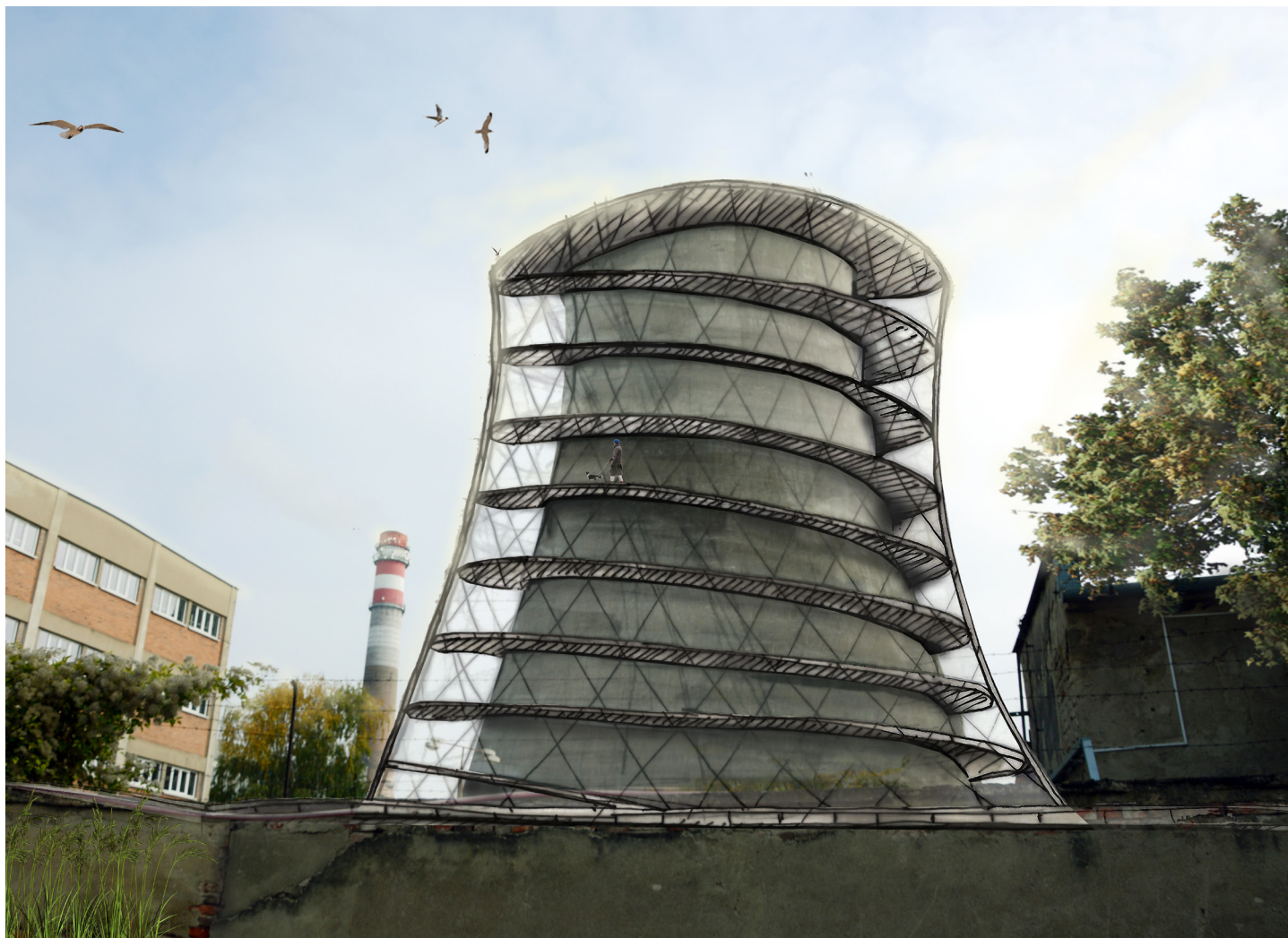
CÍLE:

- informovat návštěvníky o budoucnosti lokality
- vystvětlit principy smart city
- učit návštěvníky šetrnému chování k životnímu prostředí:
 - hospodaření s vodou, recyklace, udržitelný rozvoj, bezobalové hospodářství, ...
- zvýšit zájem o lokalitu
- oživit lokalitu
- využít stávajících budov před novou výstavbou
- využití lokality, před vytvořením nového územního plánu



4A

STEZKA NAD BRNEM

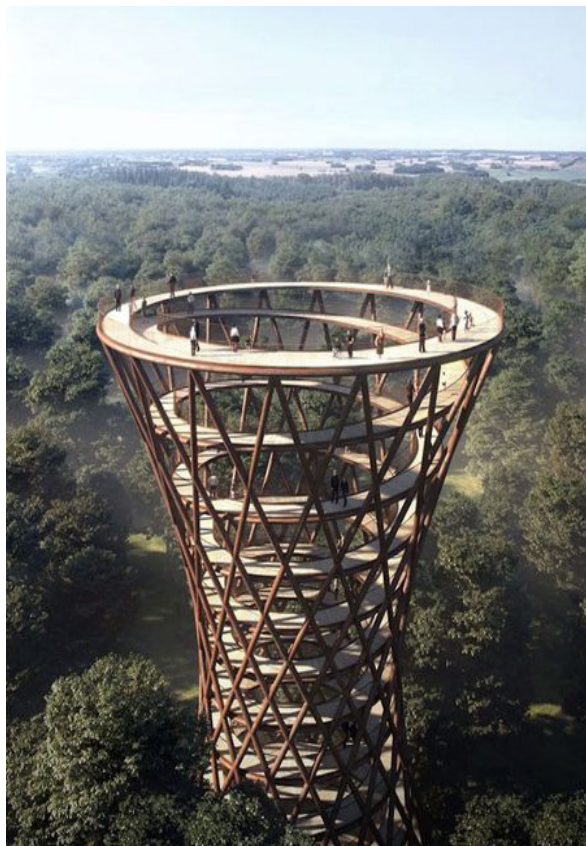


Návrh stezky kolem chladící věže

Kolem nevyužívané chladící věže by vznikla tzv. stezka v oblacích. Točitá rampa na vrchol věže by nabízela výhledku na město. Uvnitř věže by pak byla velká skluzavka dolů. Jelikož je věž viditelná z velké dálky, byla by hlavním lákadlem do Smart parku. Věž není staticky nosná, proto by veškeré konstrukce musely být samonosné.

Stezka v oblacích Dolní Morava

zdroj: <http://www.kudyznudy.cz/aktivity-a-akce/aktivity/stezka-v-oblacich-na-dolni-morave.aspx>



New Observation Tower in Camp Adventure, Dánsko

zdroj: <http://www.fubiz.net/en/2017/06/22/impressive-new-observation-tower-in-camp-adventure-in-danemark-2/>

Stezka korunami stromů Lipno

zdroj: <https://www.lipno.info/zazitky/stezka-korunami-stromu-lipno.html>

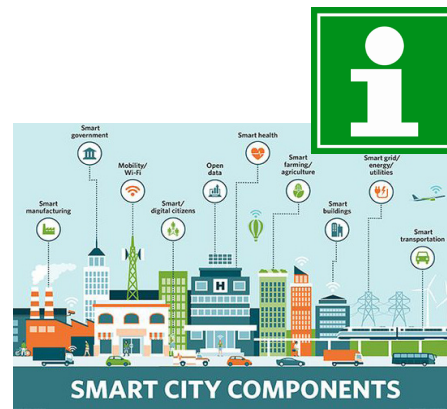


4B

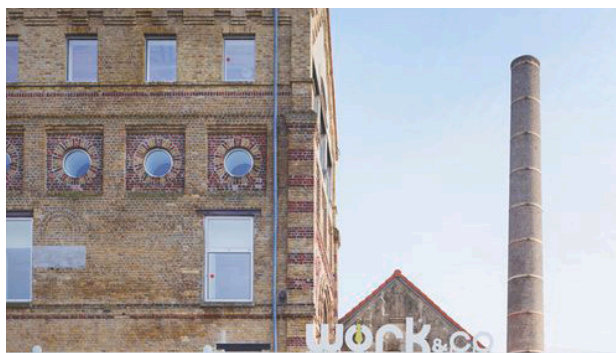
MULTIFUNČNÍ OBJEKT



Stávající stav, zdroj: Google street view



Budova, kde v současnosti sídlí firma Fichema, je skeletová konstrukce, která by byla snadno přestavitelná na informační centrum, s částí vymezenou pro bydlení a komerci.



Old Mill Rigot Refurbishment Dunkerque, Francie

zdroj: <https://www.archdaily.com/775491/old-mill-rigot-refurbishment-coldefy-and-associes-architectes-urbanistes>

BED STATION Hostel, Ratchthevi

zdroj: https://www.airbnb.cz/rooms/4857224?bever_ref=1447935286_598U0ITZ1h0MMSEp&photo=9&s=16&user_id=49403772



Informační centrum:

V informačním centru by se návštěvníci dozvěděli, co znamená smart city a jaké má Brno plány s lokalitou do budoucnosti. Konaly by se zde přednášky, workshopy a diskuse s občany. Sloužilo by jako místo setkávání, ponaučení a výměny názorů.



Lisbon Destination Hostel, Portugalsko

zdroj: <https://veesko.com/post/121445847296/lisbon-destination-hostel-portugal>



ilustrační foto

bezobalu



ilustrační foto

Komerční prostory:

V budově by byly nabízeny komerční prostory pro firmy, které nabízí výrobky šetrné k životnímu prostředí nebo pro začínající start-upy zabývající se novými technologiemi pro inteligentní budovy a úsporu energií.

4C

MULTIFUNKČNÍ HALA



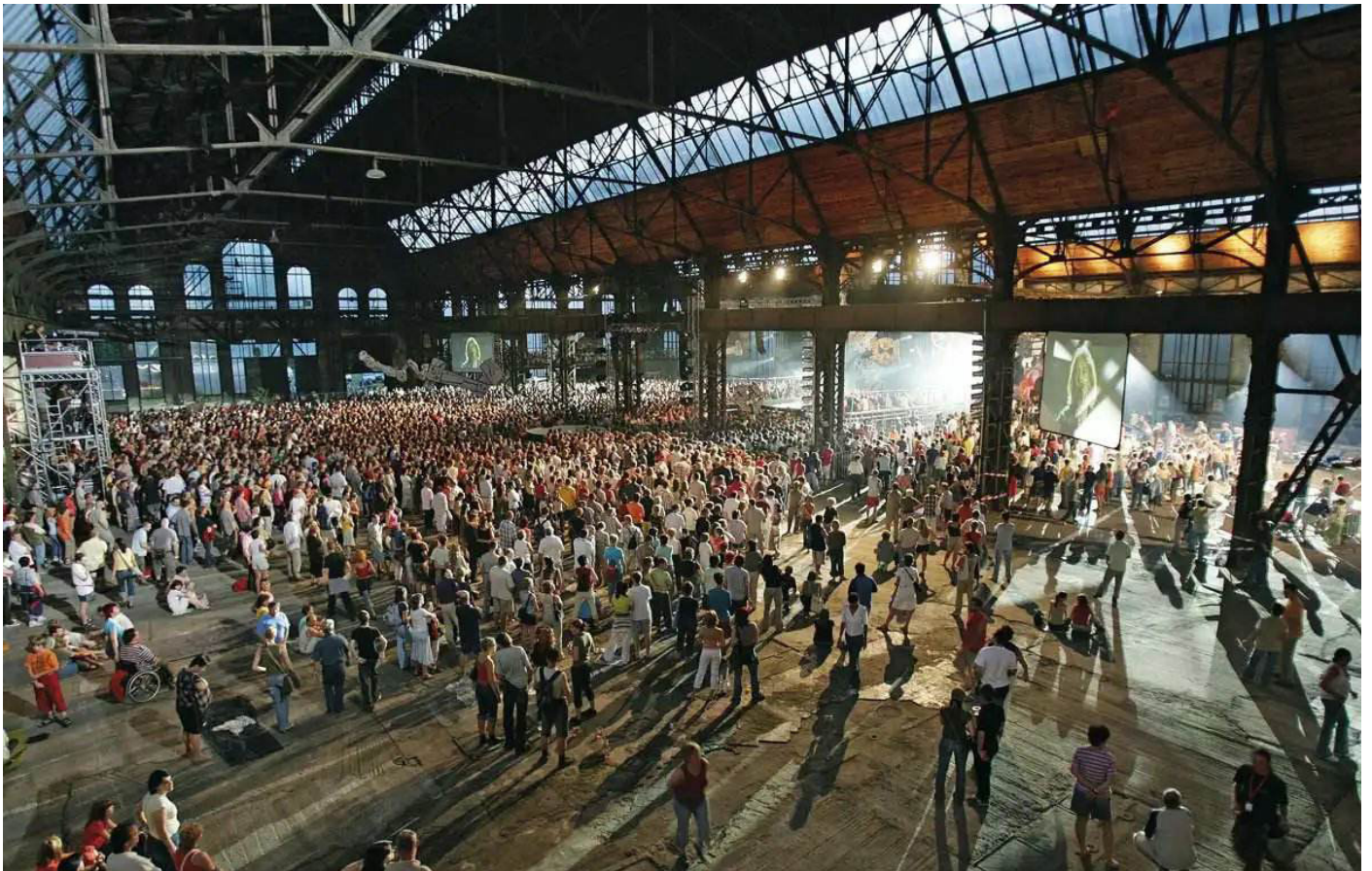
Stávající stav, zdroj: Google street view

Upravou dvouodnní haly by vzniknul univerzální prostor pro pořádání společenských akcí, které by byly dalším lákadlem dané lokality. Doplněním sociálního zázemí a stánků s občerstvením, by prostor umožňoval organizování koncertů, hudebních festivalů, food festivalů a dalších událostí. Součástí haly by mohlo být stálé stravovací zařízení, jako je restaurace nebo bar.



Trojhalí Karolina /Josef Pleskot, Ostrava

zdroj:<http://www.designmag.cz/architektura/64642-pleskot-v-ostrove-prestavel-elekrarnu-na-trojhali.html>



*Trojhalí Karolina, Josef Pleskot
Ostrava*

zdroj: <https://www.ostrava.cz/cs/o-meste/aktualne/vstupenky-na-otevreni-trojhalí-ji-z-od-ctvrtka>



*Camperdown Childcare / CO-AP,
Austrálie*

zdroj: <https://www.archdaily.com/584781/camperdown-childcare-co-ap>



4D

DIVADLO S OTOČNÝM HLEDIŠTĚM



Stávající stav, zdroj: Google street view

Dalším kulturním programem by mohla být divadelní scéna. Točna pro otáčení lokomotivy by posloužila jako základ pro otočné hlediště. Jeviště by bylo všude kolem točny a scéna by se měnila jejím pootočením. Do hry by se dalo začlenit stávající industriální prostředí a okolní budovy, které by zároveň sloužily jako šatny a skladiště rekvizit.



Otáčivé hlediště, Český Krumlov

zdroj: <https://www.otacivehlediste.cz/uvod/foto-video>



Pyynikin kesäteatteri, Tampere, Finsko

zdroj: <https://outdoor-theatre.org/theatres/pyynikin-kesateatteri/>

4E

UMĚLECKÁ INSTALACE

V prostoru parku by byla umístěna industriální umělecká instalace. Díla by vznikla při workshopu, kde by se setkali umělci, byl by jim poskytnut odpadní materiál z nepoužívaných teplárenských zařízení. Jako příklad mohou posloužit sochy Čestmíra Sušky. Po zániku parku by díla byla umístěna na veřejných prostranstvích v nové čtvrti.



Čestmír Suška, *Rezavé květy*

zdroj: <http://www.bubec.cz/ftp/files/86778e3f01132f4123b2f51b71d-1d81d-14.html>



Čestmír Suška- sochy, výstava *Restart*, Plzeň

zdroj: <http://www.designmag.cz/umeni/55192-cestmir-suska-vystavu-je-v-plzni-sochy-i-rozhledny.html>



Sochy v Trutnově, svařované trubky

zdroj: <http://www.bubec.cz/ftp/files/86778e3f01132f4123b2f51b71d-1d81d-14.html>

MANAŽER LOKALITY

MANAŽER LOKALITY

- JEDNÁNÍ S MAJITELI POZEMKŮ
- PROPAGACE LOKALITY ŠIROKÉ VEŘEJNOSTI
- SBÍRÁNÍ PODNĚTŮ OD OBČANŮ
- ZAJIŠŤOVÁNÍ FINANČÍ PRO PRVNÍ ETAPU
- DOHODY S OBČANSKÝMI SDRUŽENÍMI NA PODPORU VÝSTAVBY, AKCÍ

1. PĚŠÍ PROPOJENÍ

- JEDNÁNÍ SE SOUČASNÝMI MAJITELI O ZPŘÍSTUPNĚNÍ AREÁLU PŘES JEJICH POZEMKY, PŘÍPADNĚ JEJICH ODKUP
- ORGANIZAČNÍ ZAJIŠTĚNÍ MALOVÁNÍ TRASY: SEZVÁNÍ UMĚLCŮ, ZAPOJENÍ OBČANŮ

2. MINIPARK NA VLHKÉ

- VYTVOŘENÍ ANKETY NA PODOBU PARKU
- USPOŘÁDÁNÍ STUDENSKÉ ARCHITEKTONICKÉ SOUTĚŽE
- POSTARÁNÍ SE O REALIZACI VÍTĚZNÉHO NÁVRHU

3. PŘEDPROSTOR TEPLÁREN

- DOHODA S TEPLÁRNOU O PŘESUNU ČÁSTI PARKOVACÍCH MÍST DO JEJICH AREÁLU
- POSUN V PROJEKTECH NA REALIZACI REVITALIZACE PONÁVKY
- ZADÁNÍ PROJEKTU NA ÚPRAVU PŘEDPROSTORU

4. SMART PARK

- ZAJIŠTĚNÍ VYBUDOVÁNÍ A CHODU PARKU
- ZŘÍZENÍ ZABEZPEČENÍ A OCHRANY VZHLEDEM K OKOLNÍM FUNGUJÍCÍM TEPLÁRNÁM A BUDOVĚ E.ONU
- PROPAGACE SMART PARKU
- ZAJIŠTĚNÍ KULTURNÍCH AKCÍ, PRONAJMUTÍ PROSTORŮ PRO KULTURNÍ AKCE
- SEZVÁNÍ SOCHAŘŮ NA UMĚLECKÝ WORKSHOP
- UZAVŘENÍ DOHODY S DIVADELNÍM SPOLKEM
- VÝBEŘ FIREM, KTERÉ MAJÍ ZÁJEM O PRONÁJEM PROSTOR



2. ETAPA

NOVÝ MĚSTSKÝ PLÁN

Druhá etapa počítá s odstraněním nevhodných budov, které jsou už dnes nevyužívané nebo jsou ve špatném technickém stavu. Tím se otevírá celá oblast a je možné zde vytvořit novou komunikační síť. Dochází k rozdělení na menší bloky, definovanými novými pozemními komunikacemi, které se snaží respektovat současnou parcelaci. Hlavní myšlenkou návrhu je vytvoření fungující čtvrti, která čerpá z historické minulosti a vyzdvihuje industriální atmosféru oblasti, proto bylo upuštěno od plánované městské třídy. V rámci návrhu je snaha vytvořit kompaktní rostlé město s živými a fungujícími parametry. Charakter zástavby je navšen jako smíšené plochy obchodu, služeb a kancelářských prostor v souznění s intenzivnější bytovou zástavbou. Nová výstavba bude na principech smart city.



Schéma nového dopravního napojení v lokalitě Špitálka - nové dopravní napojení na ulici Špitálka, Koliště a Cejl

SITUACE 2. ETAPA

V rámci druhé etapy je navrženo doplnění a vytvoření nových městských bloků, které navazují na stavající zástavbu bytových domů. Opuštěné a nevyhovující průmyslové a skladové prostory budou odstraněny. V druhé fázi viadukt nemění svoji funkci, dochází jen k zpřístupnění a vrácení industriálního vzhledu, počítá se také v této fázi s částečným odstraněním hliněného valu.

Návrh počítá s novým dopravním propojením viz situace výše. Centrální část řešené oblasti si zatím nechává nově navržené funkce z první etapy, aby se z celé lokality nestalo nepřístupné staveniště a zachoval se zde nový bující život.

Nová výstavba bude založena na principech smart city (popsáno dále).

Hlavním konceptem této fáze je začít realizovat nové a kvalitní bydlení, které by mělo být co možno energeticky nezávislé s využíváním dešťových vod a napojením na blízkou teplárnu. Dále by měl být zde zachován pohyb, život a další rozvoj lokality v další etapě.

Dále probíhá plánování a vyřizování poslední etapy.



NOVÝ MĚSTSKÝ BLOK
DOSTAVBA NOVÝCH DOMŮ
DOPLNĚNÍ BLOKŮ

INFRASTRUKTURA
KOMUNIKACE
PŘÍPOJKY

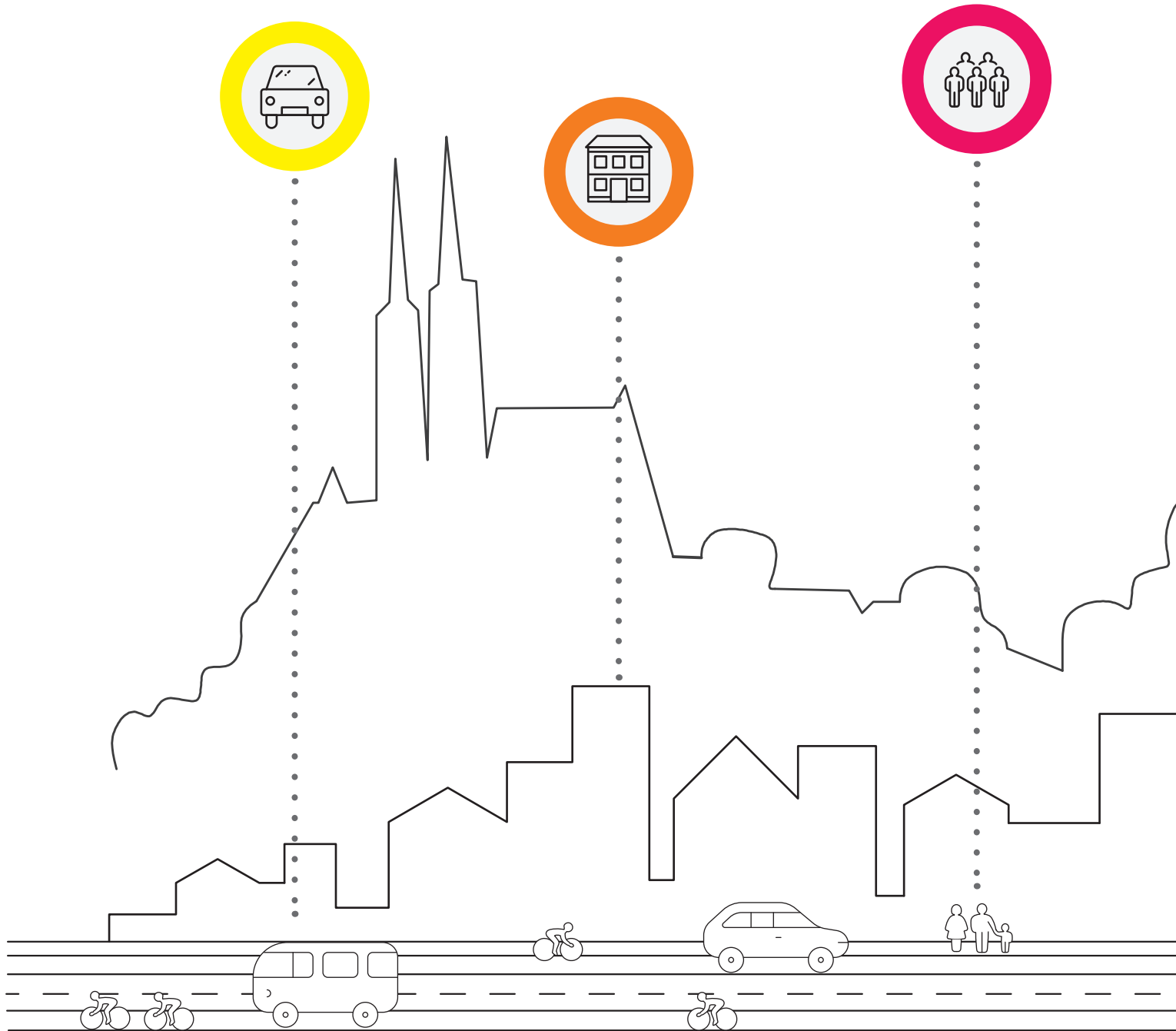
VIADUKT
ZPŘÍSTUPNĚNÍ
OPRAVA
FUNKCE SE NEMĚNÍ



CENTRUM
FUNKCE ZŮSTÁVÁ
Z PRVNÍ ETAPY

This architectural site plan illustrates a city center layout. The central area is highlighted in a light tan color and contains several large, white-outlined building footprints. A prominent feature is a long, narrow green space with a row of trees along its length, which runs horizontally across the middle of the plan. To the left and right of this central area are more green spaces, some with clusters of trees and others with winding paths. The surrounding areas are filled with various building footprints and streets, indicating a dense urban environment. The text 'CENTRUM FUNKCE ZŮSTÁVÁ Z PRVNÍ ETAPY' is positioned in the lower-left quadrant of the central area.

SMART PRINCIPY







CHYTRÁ MOBILITA

Sdílená auta – carsharing

Sdílení aut se stává čím dál více populárním, je to ideální řešení jak snížit počet aut ve městě. Podpořit lze například:

- Spoluprací s firmami, které se sdílením aut zabývají (Autonapůl, AJO, Car4way...)
- Vyčlenění parkovacích míst určených pro sdílená auta
- Vytvoření vlastní lokální skupiny se sdílenými auty

Chytré parkování

- Aplikace ukazující na volná parkovací místa pro snížení bloudících aut (Parking Detection..)
- Snížení ceny placených parkovišť
- Parkovací místa s nabíječkami pro elektromobily

Podpora cyklo dopravy

- Nově navrhnuté ulice počítají s pruhy pro cyklisty
- Podpora systému sdílených kol (Rekola, Velonet...)

Městská hromadná doprava

- Atraktivnější doprava – například Wifi ve vozech MHD
- Ekologické autobusy na elektřinu



Elektrobuses pro Brno

zdroj: <https://m.brnenskadrba.cz/zpravy/doprava/brno-vy-zkousi-elektrobuses-stezejni-je-dojezd-na-jedno-nabiti.html>



Solar Powered Electric Bike Rental Stations

zdroj: <https://electricbikereport.com/swiftmile-electric-bike-solar-charging-stations-videos/>



Nabíjecí stanice pro elektromobily

zdroj: <https://www.teslarati.com/tesla-urban-supercharger-72kw-power/>



INTELIGNETNÍ BUDOVY

- Budovy stavěné v pasivním standartu
- Budovy samy zajišťují optimální klima v budovách – řízené větrání
- Vlastní výroba energie
- Technická správa budov – snížení poruchovosti zařízení a jeho výpadky
- Využívání přebytečného tepla z teplárny
- Sdílení energie mezi budovami
- Řízení spotřeby energie
- Práce s dešťovou vodou



Inteligentně řízená budova

zdroj: http://www.johnsoncontrols.com/cs_cz



MĚSTO BEZ ODPADKŮ

Nikdy nekončícím problémem každého města je hromadění odpadu a jeho následný odvoz. V současné době Brno využívá tradiční sběrné nádoby a kontejnery, o které se několikrát do týdne starají zaměstnanci společnosti SAKO. Chytré řešení nakládání s odpadem nabízí komplexní systém podzemních kontejnerů na odpad vybavených monitorovacím zařízením a svoz odpadu malými elektrickými nákladními vozy. Sběrné nádoby vybavené ultrazvukovými senzory pro měření jejich naplnění a anténou posílají data na centrální server, na jejichž základě vyjíždějí do terénu vozy pro sběr odpadu. Výjezdy se provádí častěji, než je tomu doposud, mají však nespornou výhodu, vozy čerpají energii z obnovitelného zdroje, jsou tiché a bez emisí. Obyvatelům tak nehrozí, že by je překvapil plný kontejner. Může se stát, že by se obyvatelé rádi zbavili i nadrozměrného odpadu, pro který sběrné nádoby nejsou určené. V tom případě je možnost objednání si konkrétního svozu pomocí mobilní aplikace. Inspirací je v tomto ohledu jistě norské město Stavanger, ve kterém stejný princip nakládání s odpadem s úspěchem funguje již přes 10 let.



zdroj: http://www.smartcityvpraxi.cz/zajimave_projekty_37.php



zdroj: http://www.smartcityvpraxi.cz/zajimave_projekty_37.php



RECYKLACE ZERO WASTE

Každým rokem lidstvo dle studií vyprodukuje kolem 2 miliard tun odpadu. A číslo se stále zvyšuje, což znamená velký problém nejen pro životní prostředí. Nevytříděný odpad zůstává na skládkách nebo putuje do spaloven, zbytečně zamořuje Zemi a plýtvá energiemi potřebnými k likvidaci. V rámci řešení se nabízí důsledná recyklace materiálů, avšak ani ta není spásou pro naši planetu. Recyklací rozumíme rozkládání užitého materiálu na vstupní suroviny, které jsou následně znovu využity. To vše však doprovází značné energetické vstupy, jako jsou transport, výrobní faktory a pracovní

síla. Ačkoli se princip recyklace jeví jako značně ekologické řešení, velkým evropským problémem se stává hromadění recyklovatelného materiálu. Velký odběratel evropského recyklovaného odpadu Čína citelně omezila dovoz vyříděných plastů a uvažuje o zákazu dalších materiálů, což vede k novým řešením globálního problému. Jedním z nich je koncepce Zero Waste, která si klade za cíl omezit plýtvání zdroji – surovinami, energiemi, hotovými materiály. Zero waste je životní styl, kterým se snažíme minimalizovat odpad i ekologickou stopu, která po nás zůstává.



zdroj: <https://www.facilitiesnet.com/green/article/TRUE-Zero-Waste-Certification-Re-thinking-Resource-Life-Cycle-Facilities-Management-Green-Feature--17434>



Principy Zero Waste

- Refuse [zamítnout] – odmítáme jednorázové předměty – plastové obaly, sáčky, kelímky a nahradíme je předměty, které můžeme znovu použít
- Reduce [zredukovat] – zredukujeme nakupování potravin, které nestihneme spotřebovat, předmětů, které již vlastníme, omezíme spotřebu energie a vody
- Reuse [znovu použít] – využíváme znovu použitelných produktů [např. látkové tašky, skleněné lahve na vodu atd.], opravujeme rozbité předměty namísto jejich nahrazení novými nebo popřípadě nakupujeme v secondhandech
- Recycle [zrecyklovat] – díky předchozím krokům dochází k omezení odpadu, i toho recyklovatelného
- Rot [zkompostovat] – veškerý bioodpad z naší domácnosti by měl putovat na kompost neb od bio odpadu, kompostovat se dá i ve městě [vermikompostéry, komunitní kompostování atd.]

Bea Johnson
Zero Waste home

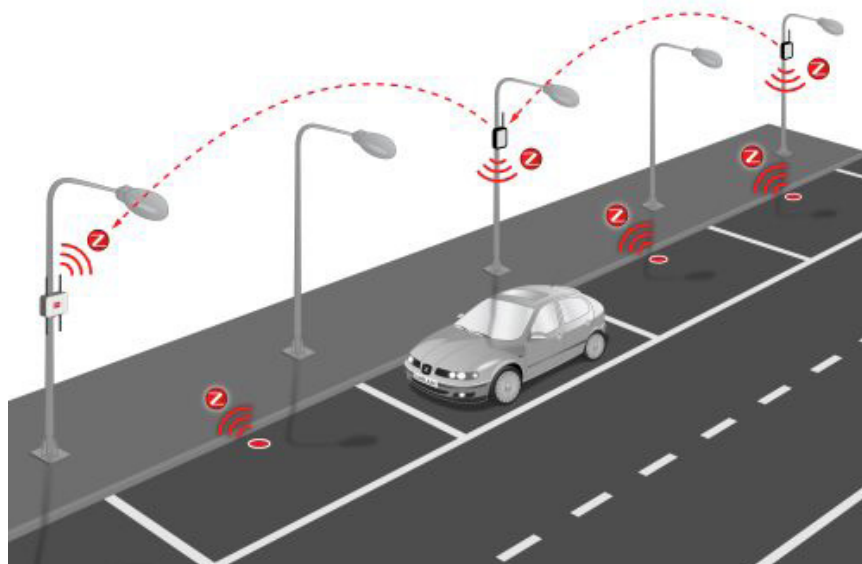


TECHNOLOGIE PRO LIDI



Solární nabíječky

zdroj: <http://www.yankodesign.com/2014/08/08/social-solar-charger/>



Parkovací senzory

zdroj: <https://rctom.hbs.org/submission/tired-of-looking-for-a-free-parking-space-fastpark-tells-you-where-to-find-it/>



Chytrá lavička z Litoměřic

zdroj: <https://www.denik.cz/galerie/>

- Lampy, které rozsvěčují se až v okamžiku kdy se začne stmívat. Díky sensorům navíc rozpoznají pohyb a mohou tak osvětlovat okolí pouze ve chvíli, kdy jsou v blízkosti lidé
- Zastávky MHD vybavené displeji ukazují přesný čas příjezdu dalšího spoje, navíc umožňují připojení k Wi-Fi
- Stojany na sdílená kola komunikují přes aplikaci s občany, kde se nachází volné kolo k dispozici
- Chytrá lavička vybavená solárním panelem umožňuje obyvatelům si dobít mobilní telefon
- Mobilní aplikace pro občany s přehledem o aktuálních informacích, například dopravní situaci
- Monitorovací systémy shromažďující data, například pro měření kvality ovzduší



SILNÁ KOMUNITA

- Úzká spolupráce manažera lokality s obyvateli
- Pokračování s pořádáním kulturních akcí
- Navázání na Smart park v podobě workshopů
- Zapojení obyvatelů do výstavby nových čtvrtí
- Sdílené zahrádky formou pěstování si vlastní zeleniny nebo formou jako je Otevřená zahrada v Brně
- Spolupráce napříč generacemi



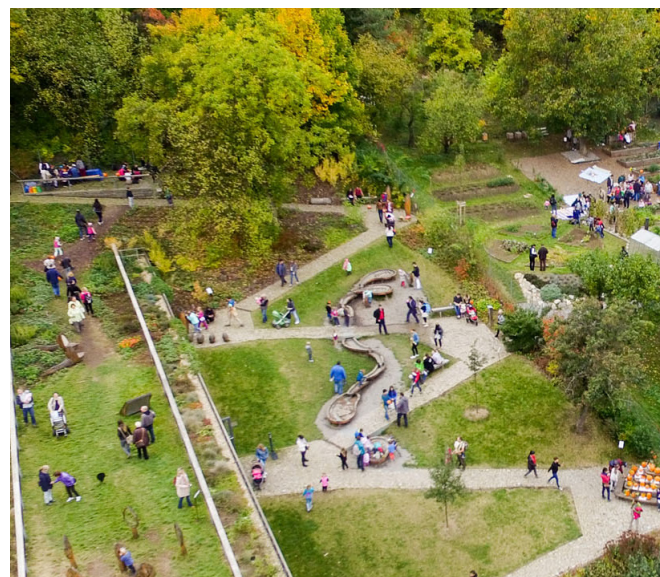
Community art- painting crosswalks

zdroj: <http://massmoca.tumblr.com/post/22454930952/this-morning-some-of-us-from-mass-moca-helped-art>



Sdílená zahrada

zdroj: <https://www.nazeleno.cz/dum-a-zahrada/sdileni-prinasi-radost-komunitni-zahrady-predstavuji-novy-fenomen-ceskych-mest.aspx>



Otevřená zahrada Brno

zdroj: <http://www.otevrenazahrada.cz/>

MANAŽER LOKALITY

- ZAJISTIT DALŠÍ ROZVOJ LOKALITY
- ZADÁNÍ NOVÉHO DOPRAVNÍHO PLÁNU
- VYBUDOVÁNÍ INFRASTRUKTURY
- PODÍLENÍ SE NA VYTVOŘENÍ ÚZEMNÍ STUDIE
- DOHLED NAD ROZPARCELOVÁNÍM POZEMKŮ
- DOHODY S MAJITELY POZEMKŮ
- JEDNÁNÍ S INVESTORY
- VEŘEJNOPRÁVNÍ VZTAHY
- SOUSEDKÉ SOUŽITÍ
- ZAJIŠTĚNÍ SLUŽEB
- UPLATNĚNÍ PRINCIPŮ SMART CITY
- DOHODY S TEPLÁRNAMI NA DODÁVKÁCH TEPLA PRO NOVÉ OBJEKTY
- DALŠÍ PROPAGECE LOKALITY
- ZAJIŠTĚNÍ CHODU SMART PARKU DO DOBY NOVÉHO ZASTAVĚNÍ
- ZAJIŠTĚNÍ PLYNULÉHO PŘECHODU Z 1. FÁZE DO 2. FÁZE

S vytvořením nové územní studie a dovedením lokality do 3. fáze úkol manažera lokality končí. Území by se mělo stát samostatně fungujícím celkem.



SMART
city

3. ETAPA

POSTINDUSTRIÁLNÍ MĚSTO

Návrh odstraňuje některé stávající objekty, především výrobní a nahrazuje je novými, které vytvářejí blokovou zástavbu s několika solitéry. Vznikne zde velký počet nových bytů a prostorů pro služby, vědu a výzkum, tak aby se do oblasti vrátil městský život. Nová uliční síť vytváří veřejná prostranství, která ve stávající zástavbě zcela chybí. Nová zástavba respektuje měřítko i výšku stávajících objektů.

Je odstraněna chladicí věž a další objekty dočasně využívané v 1. etapě. Pozemky jsou nově zastaveny, vzniká zde nové centrum řešeného území.

Využíváme část zachovaného viaduktu. Pod oblouky viaduktu by se nacházely drobné komerční provozy, které nejsou náročné na prostor. Za předpokladu zrušení železniční tratě, je zpřístupněna tato trasa, sloužící jako pěší promenáda se zelení. Návrh pracuje se zapojením Ponávky jako oživujícím prvkem veřejného prostoru.

Na novou výstavbu by měly být uplatněny nové technologie, objekty by měly být navrženy, jako energeticky úsporné a svým řešením šetrné prostředí.

REFERENCE:

CITADEL

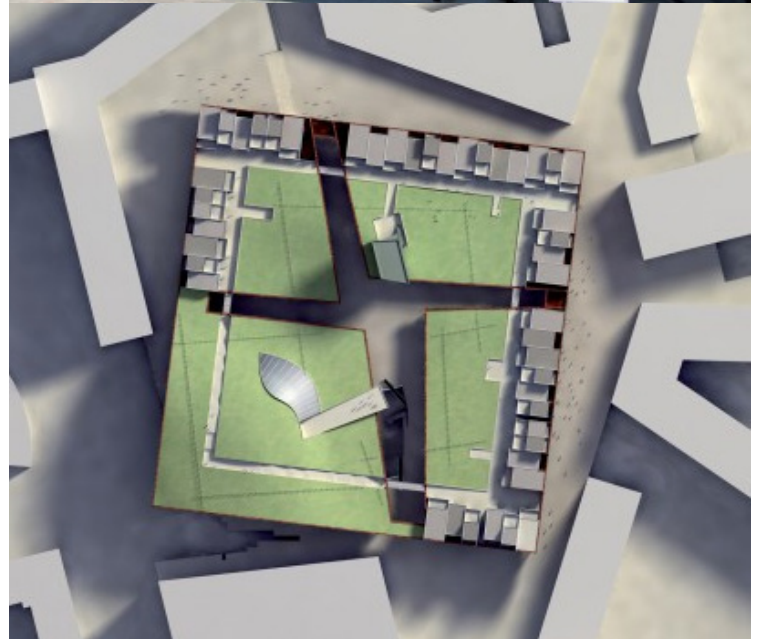
OMA Rem Koolhaas/ Christian de Portzamparc
Almere, Nizozemsko

Blok by mohl sloužit jako inspirace pro novou zástavbu namísto dočasného smart parku. Citadel tvoří střed města Almere. V přízemí se nachází komerční prostory, střecha je zelená přístupná z bytů umístěných v horních podlažích. Celý komplex je podsklepem podzemním parkováním a komunikace na terénu jsou pouze pro pěší.



Citadel, Almere

zdroj: https://www.flickr.com/photos/william_veerbeek



Citadel, Almere

zdroj: <http://www.christiandeportzamparc.com/en/projects/de-citadel/>

REFERENCE:

NOVÉ VYUŽITÍ VIADUKTU



The High Line, New York

zdroj: <https://www.plataformaarquitectura.cl/cl/02-145373/plataforma-en-viaje-new-york-high-line-invierno-diller-scofidio-renfro-y-field-operations-2>

Při odsunu nádraží a zrušení železniční tratě procházející nad viaduktem, by na viaduktu mohla vzniknout „high line“, pěší, popřípadě cyklistická trasa propojující centrum města s řekou. Vznikla by nová lávka přes Koliště. Oblouky viaduktu by sloužily jako prosotry pro drobnou komerci, odpočinek nebo jako vstup do navazujícího domu.



CCEA MOBA - Projekt Negrelliho viadukt, Praha

zdroj: <http://viadukt kreativni.cz/>



EM2N -Viadukt Zurich, Švýcarsko

zdroj: <http://www.em2n.ch/projects/viaductarches>

REFERENCE:

UPCYCLE HOUSE

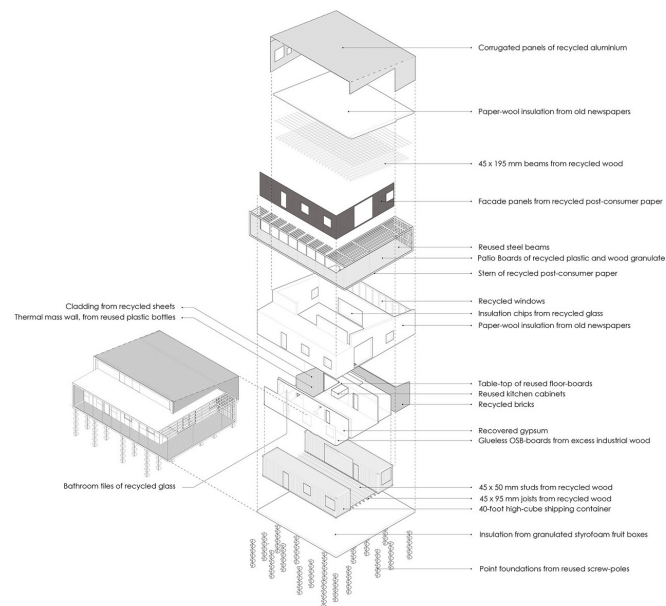
Lendager Arkitekter
Nyborg, DÁNSKO

Jednou z mnoha možností, jak minimalizovat uhlíkovou stopu je užití recyklovaných a upcyklovaných stavebních materiálů při budování nových čtvrtí. Striktním použitím těchto materiálů jsme schopni dosáhnout až více jak 80% snížení uhlíkové stopy. Cesty ke zdárnému výsledku vedou například přes využití lodních kontejnerů, tepelnou izolaci z recyklovaného granulovaného papíru, oken z recyklovaného skla, cihelného recyklátu, fasádních obkladů z recyklovaných plechovek nebo znovupoužití starého kvalitního dřeva.



Upcycle House / Lendager Arkitekter
Nyborg, DÁNSKO

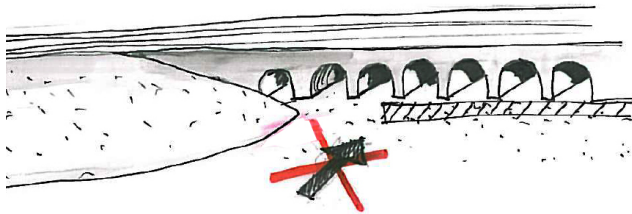
zdroj: https://www.archdaily.com/458245/upcycle-house-lendager-arkitekter?ad_medium=gallery





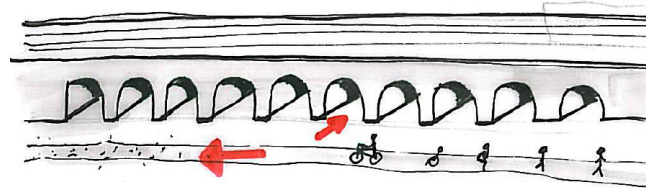
KONCEPČNÍ SCHÉMA

VIADUKT



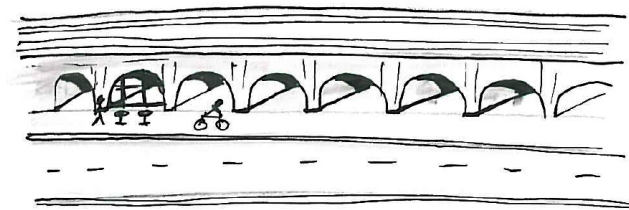
1. FÁZE NEPROSTUPNOST

Monetální stav viaduktu. Služí pro železniční dopravu. V dnešní době zanedbaný vzhled, skrz a podél neprostupný.



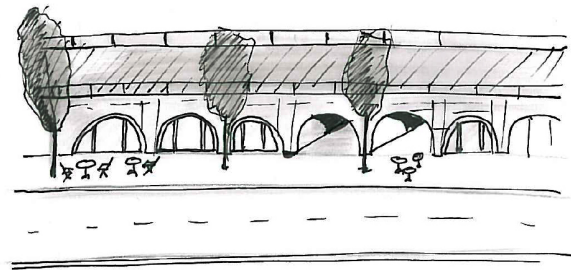
2. FÁZE ZPŘÍSTUPNĚNÍ

Slouží stále vlakové dopravě. Postupné zpřístupnění. Vytvoření peší komunikace podél. Odstranění valu z hlíny a odkrytí oblouků.



3. FÁZE KOMUNIKACE

Vlakové využití viaduktu na ústupu. Vytvoření nové komunikace. Oprava viaduktu pro nové budoucí využití.

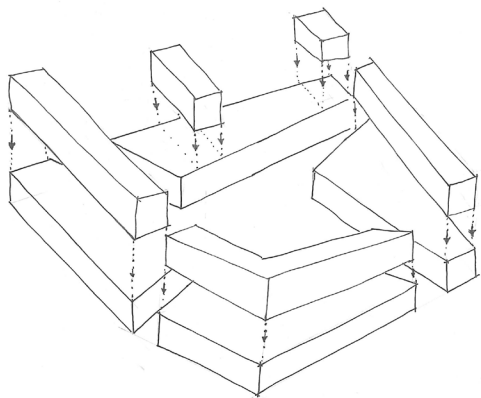


4. FÁZE HIGH LINE

Odstranění kolejí. Rekonverze Viaduktu pro pěší. Nové využití podchodů pod viaduktem pro galerie a kavárny. Celkové zatraktivnění prostředí s industriálním charakterem.

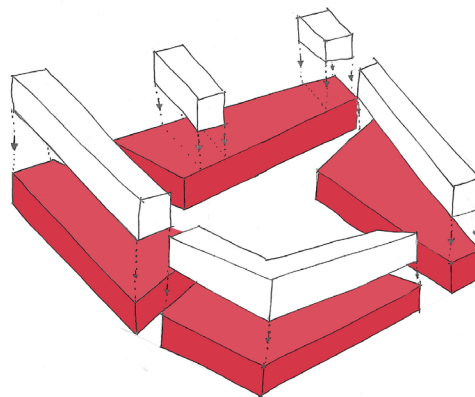
KONCEPČNÍ SCHÉMA

CENTRUM



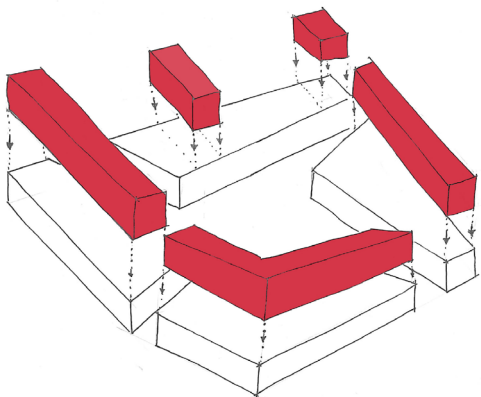
HMOTA

Centrum lokality budou vymezovat 4 větší objekty, které budou komunikovat s bezprostředním okolím. Na nich budou umístěné menší objekty.



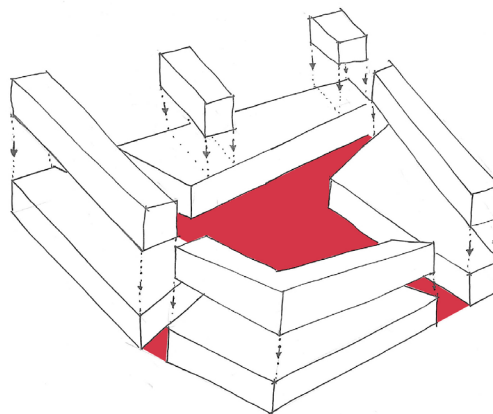
SLUŽBY

Větší soubor budov bude nabízet zázemí veřejné vybavenosti, službám. Nabídne možnost kaváren, restaurací a obchodu.



BYDLENÍ

Horní nástavby budou sloužit pro bydlení s možností využívat střech spodních budov jako zelené zahrádky.



NÁMĚSTÍ

Hmota spodních budov vymezuje náměstí v centru lokality. Díky horní nástavbě pro bydlení bude centrum živé.

KONCEPČNÍ SCHÉMA

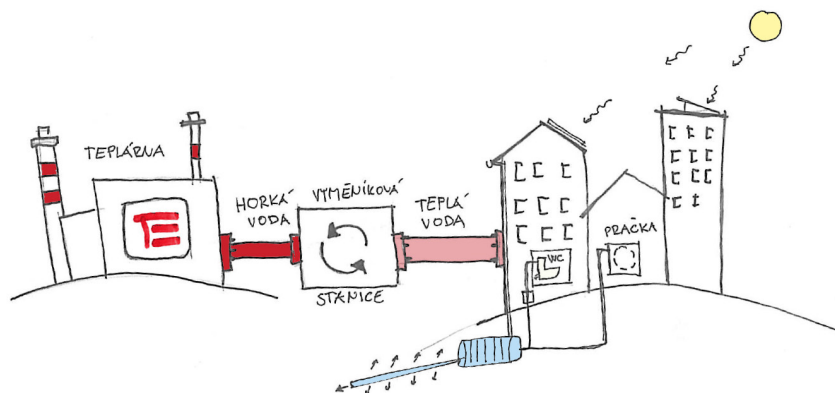
ENERGIE

TEPLÁRNA

Napojení nových staveb na zdroj tepla z blízké TEPLÁRNY. Krátká vedení budou mít menší ztráty

SLUNEČNÍ ENERGIE

Budovy budou vybaveny slunečními kolektory pro ohřev vody a výrobu elektrické energie. Přebytečná energie se může dodávat zpět do sítě. Se slunečními zisky se počítá také v interiérech bytů v chladnějších měsících.



VODA

Dešťová voda bude jímána v zásobnících a poté zpětně využívána pro praní a splachování, přebytek jímání vody bude poté zasakován v lokalitě. Dále je možné z přebytečné vody vytvořit přírodní jezírka v lokalitě, které dále budou v parných měsících osvěžovat okolí.

NOVÉ PRINCIPY

Použití při výstavbě nových ekologicky nezávadných materiálů. Použití nových stavebních postupů při výstavbě. Recyklace stavebních materiálů, zajištění minimálního dopadu pro životní prostředí.

VIZUALIZACE





BILANCE ÚZEMÍ

č. bloku	Plocha	Zastavěná plocha stávající zástavba	Zastavěná plocha nová výstavba	HPP smíšené funkce – obchod, služby	HPP bydlení	Počet stávajících domů	Počet nových domů	Počet stávajících bytů	Počet nových bytů	Počet obyvatel v nových bytech
1	17 508 m ²	6217 m ²	4100 m ²	9580 m ²	15 550 m ²	19	7	211	84	336
2	15 029 m ²	2639 m ²	4250 m ²	1780 m ²	18 560 m ²	6	10	68	120	480
3	27 415 m ²	3919 m ²	10 938 m ²	12 850 m ²	41 253 m ²	6	17	79	185	645
4	17 041 m ²	0 m ²	11 724 m ²	35 172 m ²	6308 m ²	0	5	0	45	140
5	19 067 m ²	2303 m ²	6018 m ²	12 000 m ²	22 000 m ²	6	9	59	140	430
6	45 928 m ²	14 023 m ²	7517 m ²	2850 m ²	72 000 m ²	9	12	93	212	848
7	53 641 m ²	18 512 m ²	4325 m ²	13 587 m ²	21 584 m ²	12	5	138	75	300
8	12 178 m ²	5756 m ²	2291 m ²	2500 m ²	21 156 m ²	10	2	85	30	120
9	11 856 m ²	4997 m ²	861 m ²	0 m ²	23 200 m ²	16	1	186	8	32
10	2223 m ²	0 m ²	2223 m ²	13 338 m ²	0 m ²	0	1	0	0	0
11	2398 m ²	0 m ²	2398 m ²	0 m ²	11 990 m ²	0	1	0	85	0
celkem	224 282 m²	58 366 m²	56 652 m²	98 578 m²	285 551 m²	84	70	919	984	3936

ZÁVĚREČNÉ SHRNUÍ

VYTVOŘENÍ SMART PARKU

- jako dočasného využití stávajícího stavu, před vznikem nového územního plánu
- zvýšení zájmu o lokalitu
- informační centrum - budoucí podoba lokality
- vzdělávací centrum - principy smart city, šetrné chování k životnímu prostředí
- komerční prostory k pronájmům firmám propagujících ekologické chování
- pořádání kulturních a společenských akcí, workshopů, festivalů

NOVÁ VÝSTAVBA

- doplnění bloků novou zástavbou
- uplatnění smart principů
- využití nových technologických postupů
- cíl vytvořit kompaktní rostlé město
- charakter zástavby: smíšené plochy obchodu, služeb a kancelářských prostor s intenzivnější bytovou zástavbou
- oživení viaduktu
- vznik nových veřejných prostranství

VYBUDOVANÍ INFRASTRUKTURY

- odstranění budov ve špatném technickém stavu
- dopravní síť
- rozdělení lokality na menší bloky



