



**Expertní analýza na téma:**

# **Zvýšení počtu osob s trvalým pobytem**



Brno 2013

„Partnerství subjektů meziuniverzitní studentské sítě“

CZ.1.07/2.4.00/31.0157



INVESTICE DO ROZVOJE VZDĚLÁVÁNÍ





# Zvýšení počtu osob s trvalým pobytem

Zpracovatelé expertní analýzy:

Caroline DOSTÁLOVÁ  
Alžběta HANÁČKOVÁ  
Anna KARÁSKOVÁ  
Martin LANGPAUL  
Bc. Romana MATUŠTÍKOVÁ  
Bc. Hana TOUFAROVÁ  
Mgr. Ing. Eliška VESELÁ

Tato expertní analýza je výstupem projektu s názvem:  
Partnerství meziuniverzitní studentské sítě (CZ.1.07/2.4.00/31.0157)



INVESTICE DO ROZVOJE VZDĚLÁVÁNÍ



## Obsah

|  |    |
|--|----|
| Úvod .....   | 7  |
| 1. Rozpočtové určení daní .....  | 8  |
| 1.1. Důsledky novely zákona o RUD .....  | 9  |
| 1.2. Počet obyvatel pro rozpočtové určení daní .....                                     | 10 |
| 1.3. Přejídný pobyt .....  | 10 |
| 2. Cílové skupiny .....  | 12 |
| 2.1. Cizinci .....   | 12 |
| 2.1.1. Trvalý pobyt cizinců ze třetích zemí .....  | 12 |
| 2.1.2. Trvalý pobyt rodinných příslušníků občanů EU .....                                | 13 |
| 2.1.3. Trvalý pobyt držitelů tzv. modrých karet .....                                    | 13 |
| 2.1.4. Přejídný pobyt .....  | 14 |
| 2.1.5. Doporučení ohledně cizinců .....  | 14 |
| 2.1.5.1. Zlepšení integrace cizinců .....  | 14 |
| 2.1.5.2. Osobní záležitosti cizinců .....  | 14 |
| 2.1.5.3. Finanční záležitosti cizinců .....  | 15 |
| 2.1.5.4. Proces vyřízení žádosti o trvalý pobyt .....                                    | 15 |
| 2.2. Absolventi .....  | 15 |
| 2.2.1. Finanční motivace .....   | 16 |
| 2.2.2. Příjemné prostředí ve městě .....   | 16 |
| 2.2.3. Daňové příjmy a počet dětí v mateřských školách a žáků v základních školách ..... | 17 |
| 2.2.4. Práce, možnosti rozvoje .....   | 20 |
| 2.2.5. Proces vyřízení .....   | 21 |
| 2.2.6. Dílčí závěr - absolventi .....  | 21 |
| 2.3. Studenti .....  | 21 |
| 2.3.1. Vzorek respondentů .....  | 21 |



|        |  |    |
|--------|--|----|
| 2.3.2. | Vyhodnocení dotazníku .....  | 22 |
| 2.3.3. | Závěry průzkumu .....  | 29 |
| 3.     | Návrhy změn pro motivaci studentů k převedení TP na Brno .....           | 30 |
| 3.1.   | Vyplácení ubytovacího stipendia všem brněnským studentům .....           | 30 |
| 3.2.   | Sleva na MHD či její plné dotování .....                                 | 30 |
| 3.2.1. | Bezplatná městská hromadná doprava pro obyvatele Brna.....               | 31 |
| 3.2.2. | Frýdek-Místek, ČR .....  | 31 |
| 3.2.3. | Tallin, Estonsko .....   | 31 |
| 3.2.4. | Hasselt, Belgie .....  | 32 |
| 3.2.5. | Vídeň a Graz .....   | 32 |
| 3.2.6. | Brno .....   | 32 |
| 3.3.   | Administrace po internetu .....  | 33 |
| 3.3.1. | Proces vyřízení trvalého pobytu .....                                    | 34 |
| 3.3.2. | A jak je to doopravdy?.....  | 35 |
| 3.3.3. | Závěr .....  | 36 |
| 3.4.   | Kulturní a sportovní slevy .....   | 36 |
| 3.4.1. | BrnoCityCard.....  | 36 |
| 3.4.2. | Ostatní kulturní a sportovní slevy.....                                  | 37 |
| 3.5.   | Problematika slev a výhod založených na TP z pohledu diskriminace .....  | 38 |
| 3.6.   | Závěr .....  | 39 |
| 4.     | Celkový rozvoj města jako motivace k získání nových obyvatel .....       | 40 |
| 4.1.   | Pracovní nabídky .....   | 40 |
| 4.2.   | Příjemné prostředí jako důležitý faktor .....                            | 40 |
|        | Závěr .....  | 42 |
|        | Použité zdroje .....   | 43 |
|        | Přílohy .....  | 46 |
|        | Příloha č. 1: Schéma rozpočtového určení daní v letech 2013 – 2015 ..... | 46 |
|        | Příloha č. 2: Vzor dotazníku pro studenty VŠ.....                        | 47 |
|        | Příloha č. 3: Rozpočtová skladba (relevantní část).....                  | 51 |



## Úvod

Služby města Brna každý den využívá přibližně o 150 tisíc lidí více než těch, kteří mají ve městě trvalý pobyt a přispívají tak do městské pokladny prostřednictvím daňového určení. „Černými pasažéry“ jsou ve městě nejčastěji studenti vysokých škol sídlících v Brně, jejich absolventi, lidé z okolních obcí dojíždějící do Brna za prací a také cizinci, kteří našli v regionu domov nebo práci. Vznikají tak problémy se zajištěním hromadné dopravy, dostatečné sítě kanalizace nebo poskytováním dalších služeb. Městu tak vznikají náklady, které nejsou nijak kompenzovány. Situaci druhého největšího města v České republice zhoršila změna rozpočtového určení daní z ledna roku 2013, která znevýhodňuje při rozdělování daní čtyři největší města (Praha, Brno, Plzeň, Ostrava) ve prospěch malých obcí. Statutární město Brno proto od tohoto roku přijde přibližně o 200 milionů ročně, což je pro rozpočet města nemalá ztráta.

Jedním z řešení tohoto problému je zvýšení počtu osob s trvalým pobytem na území města Brna. To je ve zkratce zadání naší práce. V její první části analyzujeme kritéria, která mají vliv na určení částky, která za jednoho občana plyne do městské pokladny. Zaměřujeme se proto na způsob určení počtu obyvatel ve městě a následného výpočtu částky podle zákona o rozpočtovém určení daní. Po tomto teoretickém úvodu následuje stěžejní část práce, ve které analyzujeme potenciální skupiny, které by mohly být určitým způsobem motivovány pro změnu trvalého pobytu, a navrhujeme možnosti ke zlepšení situace ve městě.

## 1. Rozpočtové určení daní

Výnosy z daní tvoří kolem 55 – 60 % veškerých příjmů obcí a tvoří tak zásadní část obecních rozpočtů. Tyto příjmy jsou mezi obce rozdělovány na základě tzv. rozpočtového určení daní, které je dáno zákonem č. 243/2000 Sb., rozpočtovém určení daní<sup>1</sup> (dále jen „zákon o RUD“).

Zákon o RUD dělí daně podle toho, v jaké procentuální výši do obecních rozpočtů plynou, na daně sdílené a svěřené. Svěřené daně jsou charakteristické tím, že celý jejich výnos putuje do daného obecního rozpočtu. Mezi tyto daně patří například daň z nemovitostí, jejíž výnos plyne výhradně do rozpočtu obce. Sdílené daně jsou naopak daněmi, jejichž výnos plyne do více druhů veřejných rozpočtů, nejčastěji do rozpočtu obce, kraje a státního rozpočtu. Výnos ze sdílených daní je procentuálně rozdělen a podíl daný zákonem a příslušnou vyhláškou poté plyne do daného obecního rozpočtu. Mezi tyto daně patří daň z přidané hodnoty, daň z příjmů fyzických osob vybíraná srážkou, daň z příjmů fyzických osob ze závislé činnosti, daň z příjmů právnických osob (bez daně placené obcemi a kraji).

Zákon o RUD prošel od svého vzniku četnými novelizacemi, jejichž účelem bylo zajistit spravedlivější a efektivnější rozdělení daní mezi samosprávné celky. V roce 2012 byl tento zákon novelizován prostřednictvím zákona č. 295/2012 Sb.<sup>2</sup> (dále jen „novela zákona o RUD“), který vešel v účinnost dne 1. ledna 2013. Účelem novely zákona o RUD bylo zajistit vyšší daňové výnosy pro menší obce na úkor státního rozpočtu čtyř největších měst České republiky, a to Prahy, Brna, Ostravy a Plzně, tato města tím dohromady přijdou ročně o cca 1,1 miliardy Kč. Malé obce získaly navíc kolem 12 miliard Kč, průměrně došlo ke zvýšení daňových příjmů na obyvatele z 6 800 Kč na 9 000 Kč. Změny rozdělení sdílených daní jsou na základě novely zákona o RUD následující:<sup>3</sup>

- Výnos obcí z celostátního výnosu DPH se zvyšuje z 19,93 % na 20,83 %.
- Výnos obcí z daně z příjmů právnických osob (bez daně placené obcemi a kraji) se zvyšuje z 21,4 % na 23,58 %.
- Výnos z daně z příjmů fyzických osob vybírané srážkou se zvyšuje z 21,4 % na 23,58 %.
- Výnos z daně z příjmů fyzických osob ze závislé činnosti se zvyšuje z 21,4 % na 22,87 %.
- Výnos z daně z příjmů fyzických osob ze samostatné výdělečné činnosti se zvyšuje z 21,4 % na 23,58 %.

Novela zákona o RUD se setkala jak s uznáním, tak s kritikou. Na jednu stranu dojde ke zvýšení výnosů menších obcí, což v důsledku povede k jejich lepšímu rozvoji a konkurenceschopnosti. Na druhou stranu však výnosy velkých měst, která hrají v rámci České republiky zásadní roli ve vzdělávání, obchodě a infrastruktuře a která navíc obstarávají mnohé činnosti nadregionálního charakteru, které jsou často využívány nejen jejich obyvateli, poklesnou. V případě města Brna je podle „*Odborné analýzy vývoje počtu osob oficiálně neregistrovaných ve městě Brně*“<sup>4</sup> z roku 2008 denně ve městě přítomno 140 – 167 tisíc osob

---

<sup>1</sup> Zákon č. 243/2000 Sb., o rozpočtovém určení výnosů některých daní územním samosprávným celkům a některým státním fondům (zákon o rozpočtovém určení daní) ve znění pozdějších předpisů

<sup>2</sup> Zákon č. 295/2012 Sb., kterým se mění zákon č. 243/2000 Sb., o rozpočtovém určení výnosů některých daní územním samosprávným celkům a některým státním fondům (zákon o rozpočtovém určení daní), ve znění pozdějších předpisů, a zákon č. 370/2011 Sb., kterým se mění zákon č. 235/2004 Sb., o dani z přidané hodnoty, ve znění pozdějších předpisů, a další související zákony

<sup>3</sup> Schéma rozdělení rozpočtového určení daní viz Příloha č. 1

<sup>4</sup> SEIDENGLANZ, Daniel; TOUŠEK, Václav; JANOTA, Michal. *Odborná analýza vývoje počtu osob oficiálně neregistrovaných ve městě Brně*. Brno: Masarykova univerzita, Centrum pro regionální rozvoj, 2008. 16 s.



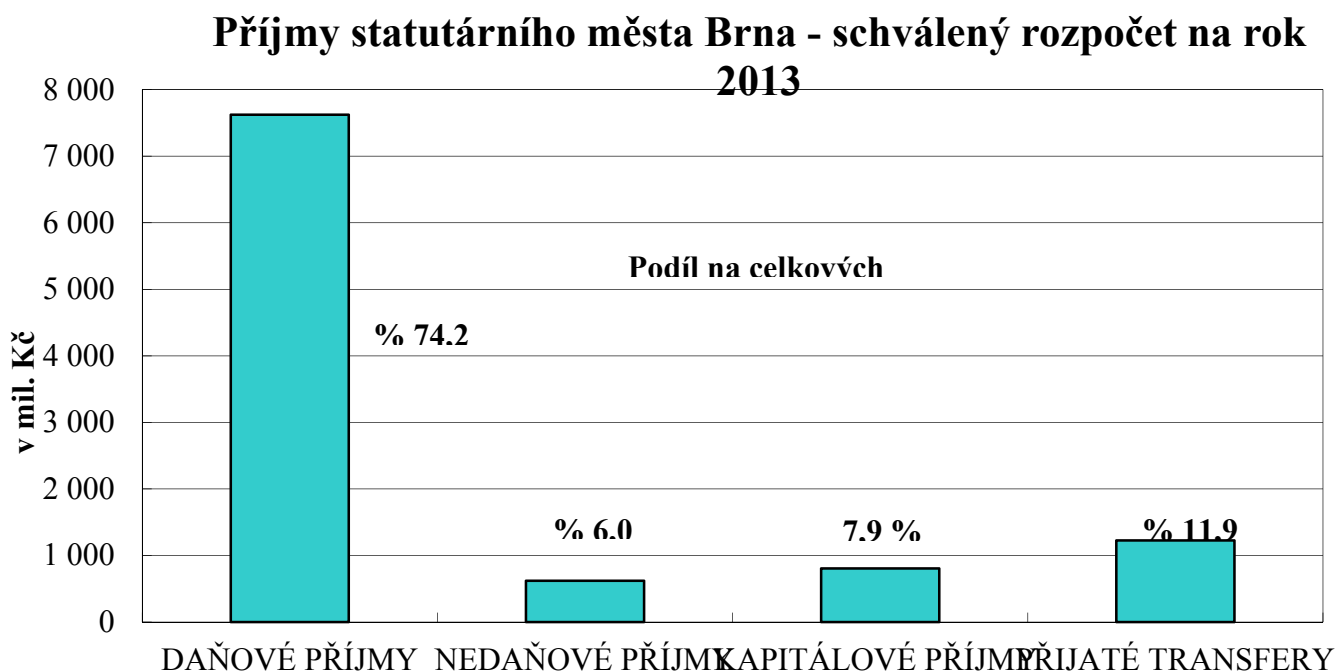
nad rámec trvale hlášeného obyvatelstva. Tito lidé sice využívají infrastrukturu města, na druhou stranu však do rozpočtu města ze svých daní nepřispívají. K analýze těchto skupin dojde v dalších kapitolách této práce.

## 1.1. Důsledky novely zákona o RUD

Důsledky novely zákona o RUD jsou pro město Brno velmi výrazné. Jak je zřejmé z níže uvedeného grafu, daňové příjmy tvoří až 74,2% celkových příjmů města Brna, jsou proto zásadní položkou v rozpočtu a jejich výše ovlivňuje finanční situaci statutárního města. Novelizovaný zákon o RUD sice přinesl celkové navýšení podílu obcí na sdílených daních, na druhou stranu ale došlo ke snížení koeficientů pro největší města v České republice, tudíž jejich daňové příjmy výrazně poklesly.

Schválený rozpočet daňových výnosů města Brna činil v roce 2012 6 831 000 000 Kč, zatímco v rozpočtu pro rok 2013 dosahují daňové výnosy výše 6 540 000 000 Kč. Město Brno v důsledku poklesu ekonomiky a novely zákona o RUD přišlo o 291 000 000 Kč, s čímž také souvisí pokles příspěvku na obyvatele z 17 400 Kč na 16 900 Kč.

Tabulka 1: Propočet změny daňových výnosů (vlastní konstrukce na základě teoretického propočtu



Graf 1: Příjmy statutárního města Brna - schválený rozpočet na rok 2013

Ministerstva financí ČR)

| (v Kč)          | Bývalý systém RUD<br>(do 31. 12. 2012) |               |                        | Nový systém RUD<br>(od 1. 1. 2013) |                        |
|-----------------|--|---------------|------------------------|------------------------------------|------------------------|
|                 | Počet obyvatel<br>k 1. 1. 2012         | Příjmy celkem | Příjmy na<br>obyvatele | Příjmy celkem                      | Příjmy na<br>obyvatele |
| <b>Brno</b>     | 378 965                                | 6 596 434 000 | 17 400                 | 6 388 295 000                      | 16 900                 |
| <b>Bedihošť</b> | 1 039                                  | 6 696 000     | 6 400                  | 9 487 000                          | 9 100                  |

Výše uvedená tabulka reflektuje změny daňových výnosů pro město Brno ve srovnání s menší obcí Bedihošť. Byla publikována Ministerstvem financí jako příloha k novele zákona o RUD,

tento výpočet nezahrnuje výnos daně z nemovitosti, 30 % z výnosu záloh na daň z příjmů FO ze SVC - daň z příjmů právnických osob v případech, kdy poplatníkem je příslušná obec (§ 4 odst. 1 písm. h) zákona č. 243/2000 Sb. ve znění pozdějších předpisů) a podíl na 1,5 % z celostátního hrubého výnosu daně (záloh na daň) z příjmů fyzických osob ze závislé činnosti a z funkčních požitků. Z těchto tabulek je zřejmý rozdílný dopad novely zákona o rozpočtovém určení daní na obce v České republice.

Na základě této tabulky bylo konstruováno Makro v programu Excel, které má za úkol demonstrovat vliv změny registrovaných obyvatel na daňové výnosy. Účelem tohoto propočtu je navrhnout jednu z cest, vhodných k eliminaci dopadu nového zákona o RUD na město Brno, a tou je snaha o získání co největšího počtu nových obyvatel s trvalým pobytem. Vzhledem k tomu, že Brno je významným centrem Moravy a univerzitním městem, je získání nových obyvatel jedním z realizovatelných řešení, které může efektivně přispět ke zlepšení finanční situace města Brna.

## **1.2. Počet obyvatel pro rozpočtové určení daní**

Každoroční rozdělování výnosů daní mezi jednotlivé obce je založené na počtu obyvatel obcí uveřejňovaných Českým statistickým úřadem. Tyto údaje o počtu obyvatel jsou zjišťovány na základě výsledků sčítání lidu a dále upravovány o počty narozených a zemřelých obyvatel, o počty přistěhovalých a vystěhovalých a počty cizinců s tzv. dlouhodobým pobytem.<sup>5</sup> Sčítání lidu je prováděno Českým statistickým úřadem každých 10 let a výsledky tohoto sčítání slouží mj. právě pro přerozdělování rozpočtových prostředků krajům a obcím (rozpočtové určení výnosů některých daní).<sup>6</sup>

Na rozdíl od Ministerstva vnitra, které provozuje Informační systém evidence obyvatel (ISEO), ve kterém jsou obyvatelé evidováni podle místa jejich hlášeného trvalého pobytu, Český statistický úřad nevede žádnou takovou evidenci obyvatel a údaje zjišťuje výhradně na základě provedeného sčítání lidu. Údaje o počtu obyvatel podle Českého statistického úřadu a podle Ministerstva vnitra jsou proto s ohledem na rozdílnou metodiku odlišné.<sup>7</sup>

## **1.3. Přechodný pobyt**

Přechodný pobyt ve vztahu k občanům České republiky je dnes již minulostí. Institut přechodného pobytu byl upraven v § 8 a násl. dnes již neúčinného zákona č. 135/1982 Sb., o hlášení a evidenci pobytu občanů. Přechodný pobyt byl tímto zákonem vymezen jako *pobyt občana mimo objekt trvalého pobytu, zpravidla tam, kde se občan dočasně zdržuje z pracovních, studijních, zdravotních, rekreačních a jiných důvodů*.<sup>8</sup> Institut přechodného pobytu byl však zrušen a vypuštěn novým zákonem č. 133/2000 Sb., o evidenci obyvatel.

---

<sup>5</sup> HORTIG, Pavel; CHRÁMECKÝ, Tomáš. Rozpočtové určení daní a rozdíly v počtech obyvatel. *Český statistický úřad* [online]. 2013 [cit. 2013-05-13]. Dostupné z: [https://www.czso.cz/csu/tz.nsf/i/rozpocetove\\_urceni\\_dani\\_a\\_rozdily\\_v\\_poctech\\_obyvatel](https://www.czso.cz/csu/tz.nsf/i/rozpocetove_urceni_dani_a_rozdily_v_poctech_obyvatel)

<sup>6</sup> *SLDB 2011* [online]. 2013, 7.3.2013 [cit. 2013-05-13]. Dostupné z: <http://www.scitani.cz/>

<sup>7</sup> HORTIG, Pavel; CHRÁMECKÝ, Tomáš. Rozpočtové určení daní a rozdíly v počtech obyvatel. *Český statistický úřad* [online]. 2013 [cit. 2013-05-13]. Dostupné z: [https://www.czso.cz/csu/tz.nsf/i/rozpocetove\\_urceni\\_dani\\_a\\_rozdily\\_v\\_poctech\\_obyvatel](https://www.czso.cz/csu/tz.nsf/i/rozpocetove_urceni_dani_a_rozdily_v_poctech_obyvatel)

<sup>8</sup> § 3 odst. 4 zákona č. 135/1982 Sb., o hlášení a evidenci pobytu občanů

Novelou zákona o evidenci obyvatel<sup>9</sup> byla s účinností od 1. 7. 2009 v § 10b zákona o evidenci obyvatel zavedena možnost vést v evidenci obyvatel na žádost občana též údaj o adrese pro doručování úředních písemností, tzv. adresa pro doručování. Tato adresa slouží však výlučně pro doručování písemností podle zvláštních právních předpisů<sup>10</sup>, nezakládá žádné jiné právní vztahy ani nijak nevstupuje do statistických údajů.

Institut přechodného pobytu by se dal dle našeho názoru znovu zavést, v původní či obměněné formě. Mohl by posloužit jako evidence o aktuálně a fakticky žijících osobách v obcích, sloužit pro statistické účely, pro účely vybírání poplatků i pro rozpočtové určení daní. Bylo by tak možné legislativně zavést i jakýsi poměr pro přerozdělování veřejných financí na obyvatele, a to mezi obcí, kde je občan hlášen k trvalému pobytu, a obcí, kde by měl hlášen právě přechodný pobyt, např. v poměru 50 : 50, nebo jiném. Obdobný názor pro opětovné využití institutu přechodného pobytu má též Svaz měst a obcí České republiky.<sup>11</sup>

---

<sup>9</sup> Zákon č. 7/2009 Sb., kterým se mění zákon č. 99/1963 Sb., občanský soudní řád, ve znění pozdějších předpisů, a další související zákony

<sup>10</sup> např. podle správního řádu, občanského soudního řádu

<sup>11</sup> Navrhovaná novela zákona o evidenci obyvatel přinese ještě větší zmatek. *Svaz měst a obcí České republiky* [online]. 7.12.2012 [cit. 2013-05-13]. Dostupné z: <http://www.smocr.cz/cz/publikace/tiskove-zpravy/navrhovana-novela-zakona-o-evidenci-obyvatel-prinese-jeste-vetsi-zmatek.aspx>

## **2. Cílové skupiny**

Jako potenciální skupiny osob, které by mohly mít zájem získat trvalý pobyt ve městě Brně, jsme stanovili studenty, absolventy (především brněnských vysokých škol) a cizince. Tyto tři skupiny jsme vybrali z toho důvodu, že často trvale žijí ve městě Brně, ale nemají ve městě hlášen trvalý pobyt. Pokusili jsme se analyzovat situaci těchto skupin obyvatel a prozkoumat jejich motivaci či nezájem o změnu trvalého pobytu. Také jsme se zamýšleli nad tím, jaké překážky by museli překonat a jaké následky by to mělo pro jejich budoucí život ve městě. Pro každou skupinu jsme zvolili specifickou cestu získání informací. V případě studentů jsme využili dotazníkového šetření, vzhledem k tomu, že k nim máme nejjednodušší přístup. Tuto metodu jsme doplnili metodou brainstormingu. Brainstorming jsme použili také u zbývajících dvou skupin. Pro analýzu skupiny cizinců jsme navíc navštívili neziskové organizace zabývající se problémy přistěhovalců – informace nám poskytnuli pracovníci Sdružení občanů zabývajících se emigranty<sup>12</sup> a Diecézní charity Brno – CELZUS<sup>13</sup>. Na základě výsledků představíme návrhy, které by mohly vést ke zvýšení počtu osob s trvalým pobytem.

### **2.1. Cizinci**

Jednou z cílových skupin, na kterou se město Brno může při snaze o zvyšování počtu obyvatel s trvalým pobytem zaměřit, jsou cizinci. Na území JMK jich žilo k 31. 5. 2010 přibližně 37 000, z toho zhruba 75 % cizinců žije přímo v Brně či jeho blízkém okolí. Přibližně 70 % veškerých cizinců pochází ze třetích zemí. Z této skupiny má trvalý pobyt na území města Brna 8 233 obyvatel (opět údaj k 31. 5. 2010). Vezmeme-li v potaz, že zde žije odhadem 25 000 a pouze 30 % z nich zde má trvalý pobyt, cizinci by mohli být považováni za potenciálně důležitou skupinu v rámci naší studie. Nejsilnější skupinou v rámci cizinců z třetích zemí jsou (na území Brno-město a Brno-venkov) Ukrajinci, další skupinou jsou obyvatelé z Vietnamu a Ruska.<sup>14</sup>

#### **2.1.1. Trvalý pobyt cizinců ze třetích zemí**

Podmínky získání trvalého pobytu jsou dány zákonem č. 326/1999 Sb., o pobytu cizinců. Pro získání trvalého pobytu na území ČR musí cizinci naplnit následující předpoklady:

- 5 let nepřetržitého pobytu na území ČR,
- k žádosti doložit:
  - fotografie,
  - cestovní doklad,
  - doklad potvrzující účel pobytu na území (například rodný list, oddací list nebo jinou listinu dokládající příbuzenský vztah),
  - doklad o zajištění prostředků k trvalému pobytu na území,
  - doklad obdobný výpisu z evidence Rejstříku trestů jako podklad k posouzení trestní zachovalosti vydaný státem, jehož je cizinec státním občanem nebo v němž má trvalé bydliště, příp. čestné prohlášení v případě, že daný stát takový doklad nevydává,

---

<sup>12</sup> viz <http://www.soze.cz/>

<sup>13</sup> viz <http://celsuz.cz/sluzby-pro-cizince/>

<sup>14</sup> *Program cílené a dlouhodobé podpory integrace cizinců třetích zemí na území Jihomoravského kraje 2011 - 2015*. Brno: SocioFactor, 2010. 176 s.

- doklad o zajištění ubytování na území,
- doklad prokazující požadovanou znalost českého jazyka,
- souhlas rodiče, zákonného zástupce nebo poručníka (pouze pro případ trvalého pobytu dítěte).

Jedná se o podmínky dané zákonem. Na jejich splnění cizinci nemá město Brno žádný větší vliv, jelikož změny by v tomto případě musely přijít ze zákonodárné úrovně.

Největší problémy v získávání trvalého pobytu osob na území města Brna jsou dle zástupců neziskové sféry, zaměřující se na integraci cizinců<sup>15</sup>, následující:

- obtížnost doložit zajištěné ubytování na území ČR – cizinci často nemají oficiální nájemní smlouvu, a i když mají kde bydlet, nemají toto jak doložit,
- obtížnost doložit zajištění prostředků k trvalému pobytu na území – cizinci často pracují nelegálně.

V oblasti zvyšování počtu cizinců s trvalým pobytem na území města se tak Brno může zaměřit např. na řešení výše zmíněných problémů:

- zvýšit informovanost majitelů bytů (ti si často pletou místo hlášeného pobytu s trvalým pobytem a nechtějí cizincům ubytovaných v jejich nemovitostech vydat žádný oficiální dokument o ubytování; často mají strach také z hrozby exekuce),
- zvýšit informovanost cizinců o možnosti zažádat o obecní byt (informační materiály, informování prostřednictvím neziskového sektoru apod.),
- pokusit se řešit situaci s nelegální prací – pracují-li cizinci nelegálně, nemohou poté při žádosti o trvalý pobyt prokázat dostatečný příjem pro pobyt na území ČR.

### **2.1.2. Trvalý pobyt rodinných příslušníků občanů EU**

Rodinní příslušníci občanů EU s trvalým pobytem na území ČR mají výhodnější podmínky – o získání trvalého pobytu mohou žádat již po dvou letech nepřetržitého pobytu na území ČR, za předpokladu, že jsou alespoň 1 rok rodinní příslušníci občana EU s trvalým pobytem na území ČR. I tato skupina je tak pro Brno v oblasti zvyšování počtu osob s trvalým pobytem perspektivní.

### **2.1.3. Trvalý pobyt držitelů tzv. modrých karet**

V Brně, i vzhledem k faktu, že zde působí řada nadnárodních institucí a v posledních letech se zde významně rozrůstají i centra vědy a výzkumu (např. CEITEC, TITC) leží velký potenciál ve skupině kvalifikovaných cizinců. Jsou-li tito cizinci držiteli tzv. modré karty, stačí jim k získání trvalého pobytu nepřetržitý pobyt na území států EU v délce pět let, z toho na území ČR pobyt po dobu minimálně dvou let. Tato skupina je pro Brno perspektivní také z toho důvodu, že kvalifikovaní cizinci zaměstnaní v Brně s největší pravděpodobností nemají problém s prokázáním zajištění ubytování i finančních prostředků pro pobyt na území ČR.

Hlavními opatřeními pro zvýšení počtu trvalých pobytů v rámci skupiny držitelů modrých karet a stejně tak rodinných příslušníků občanů EU mohou být:

<sup>15</sup> informace byly získány konzultací s panem Mgr. et Ing. Liborem Studeným ze Sdružení občanů zabývajících se emigranty (SOZE) a Mgr. Lucií Horňákovou, sociální pracovnící pro cizince z organizace CELZUS – Služby pro cizince

- zvýšení informovanosti cizinců o možnosti přihlásit se v ČR k trvalému pobytu a o podmínkách jeho získání,
- rozvoj služeb pro cizince při žádosti o trvalý pobyt.

#### **2.1.4. Přejídný pobyt**

Tzv. přechodný pobyt se týká nikoli cizinců třetích zemí (krátkodobý a dlouhodobý pobyt), ale občanů EU. Ti mají možnost (nikoli povinnost) si při pobytu nad 30 dní zažádat o potvrzení o přechodném pobytu. Zákon stanoví pouze podmínku, občan EU nesměl v minulosti ohrozit bezpečnost státu nebo závažným způsobem narušit veřejný pořádek.

K žádosti o vydání potvrzení o přechodném pobytu na území ČR občan Evropské unie předloží (podle § 87a):

- a) cestovní doklad,
- b) doklad potvrzující účel pobytu, jde-li o zaměstnání, podnikání nebo jinou výdělečnou činnost (např. advokacie, Česká lékařská komora, členství v obchodní společnosti aj.) anebo studium,
- c) fotografie,
- d) doklad o zdravotním pojištění; to neplatí, je-li účelem pobytu zaměstnání, podnikání nebo jiná výdělečná činnost (viz výše ad b), a
- e) doklad o zajištění ubytování na území.

Myslíme si, že rovněž medializace možnosti přechodného pobytu by mohla občany EU motivovat pro trvalý pobyt na našem území po splnění podmínek nutných k jeho nahlášení.

#### **2.1.5. Doporučení ohledně cizinců**

Na základě provedeného brainstormingu jsme identifikovali následující oblasti, ve kterých má město Brno příležitost činit opatření pro zvyšování počtu cizinců s trvalým pobytem.

##### **2.1.5.1. Zlepšení integrace cizinců**

Pro cizince žijící v Brně je při zvažování jejich trvalého pobytu důležité celkové prostředí ve městě a vstřícnost jeho institucí a všech obyvatel vůči cizím státním příslušníkům. Město Brno by se mělo snažit o vytváření prostředí vůči cizincům přátelského, podporovat a umožňovat jejich asimilaci a minimalizovat předpojatost a předsudky ze strany brněnských obyvatel. Tomuto může napomoci např. vzděláváním proti rasismu, podporou multikulturní výchovy, pořádáním akcí pro cizince či společných akcí pro cizince a veřejnost. Jakákoliv opatření podporující zapojení cizinců do místní společnosti a posilující její přívětivost a otevřenost mohou napomoci zvýšit počet cizích státních, kteří mají o trvalý pobyt ve městě zájem.

##### **2.1.5.2. Osobní záležitosti cizinců**

Osobní život cizinců je dalším faktorem, pro který cizinci, stejně jako ostatní cílové skupiny, uvažují o změně trvalého pobytu. Město by se mělo pokusit podporovat zázemí především

rodin cizinců, kteří na jeho území žijí. Lze doporučit např. opatření pro podporu rodin a manželství, rozšíření možnosti vzdělávání pro cizince a jejich děti či organizace kurzů češtiny pro cizince.

### 2.1.5.3. Finanční záležitosti cizinců

Klíčovou otázkou při rozhodování cizinců o možnosti přihlásit se v Brně k trvalému pobytu je také jejich finanční situace. Rozhodujícím faktorem je alespoň minimální finanční jistota cizinců nejen v současnosti, ale především v budoucnosti. Město Brno by mělo usilovat o podporu sociálních jistot cizinců a jejich perspektiv. Důležitou oblastí jsou především opatření týkající se pracovního trhu - vytváření pracovních příležitostí, spolupráce s agenturami práce či zaměstnavateli, řešení situace s nelegální prací. Další možností je posilovat možnost cizinců účastnit se sociálního systému.

### 2.1.5.4. Proces vyřízení žádosti o trvalý pobyt

Zatímco výše uvedená opatření jsou spíše záležitostmi dlouhodobější a dosažení zlepšení v těchto oblastech záleží více na systémových opatřeních a změně přístupu ze strany celé společnosti, zlepšení v oblasti samotného procesu vyřízení žádosti o trvalý pobyt je cílem mnohem dosažitelnějším. Cizinci, i pokud se rozhodnou si po splnění všech zákonných požadavků trvalý pobyt v Brně skutečně přihlásit, čelí řadě obtížností. Ať už se jedná o překážky z titulu toho, že neovládají dostatečně dobře český jazyk, neznají administrativní procesy v ČR či třeba v případě především kvalifikovanějších pracovníků nemají dostatek času ke zjišťování informací a vyřizování formalit, snaha o co největší zjednodušení procesu vyřízení trvalého pobytu by cizincům přišla vhod. Město by se mělo především snažit o zvýšení informovanosti cizinců v oblasti přihlašování trvalého pobytu. Město by dále mohlo pomáhat při vyřizování žádosti o trvalý pobyt, např. prostřednictvím asistence konkrétního úředníka (služba „můj osobní úředník“), s čímž souvisí také dobrá znalost cizích jazyků (alespoň angličtiny) ze strany úředních osob. Doporučit lze také zavedení možnosti vyřízení trvalého pobytu elektronicky.

## 2.2. Absolventi

Podle „*Strategie a koncepce rozvoje univerzitního školství v Brně*“<sup>16</sup> chce přibližně polovina studentů v Brně zůstat i po dokončení vysoké školy. To je poměrně velký počet osob, které město může zaujmout. Město zastihuje tuto skupinu ve významném životním období, kdy se ze školních učeben a aul, přesouvá do pracovního procesu. Na základě brainstormingu naší skupiny jsme definovali 4 základní oblasti, ve kterých předpokládáme, že by tato skupina měla zájem ke změně trvalého bydliště přistoupit:

- finanční motivace,
- příjemné prostředí,
- práce, možnosti rozvoje,
- proces vyřízení změny trvalého pobytu.

<sup>16</sup> *Strategie a koncepce rozvoje univerzitního školství v Brně*. Brno: Berman Group, 2012. 48 s.

### **2.2.1. Finanční motivace**

Do této kategorie na rozdíl od studentů nezahrnujeme jednorázový příspěvek za změnu bydliště, ale spíše služby, které začnou absolventi používat. Mezi ně můžeme například zařadit levnější pozemky, nízké poplatky či vyšší plat v zaměstnání. Je nám jasné, že toto se jedním rozhodnutím nezmění; jedná se o dlouhodobější vizi města a spolupráci s partnery. Co by však bylo na rozhraní této a druhé kategorie jsou speciální dárky pro nové občany, tím máme na mysli zejména novorozeňata. Rodiny by určitě potěšil alespoň minimální příspěvek pro jejich dítě; určitý vstřícný krok, kterým by město dalo najevo, že si svých občanů váží.

### **2.2.2. Příjemné prostředí ve městě**

V této sekci se jedná o služby, se kterými se občan setkává každý den, a usnadňují mu život v obci. Stanovili jsme několik oblastí, které považujeme z hlediska člověka po škole za nejdůležitější pro jeho život: bydlení, školská zařízení pro děti, lékař.

Tento bod se týká absolventů, kteří chtějí v brzké době po škole založit rodinu. V případě školských zařízení, jsou to zejména mateřské školky, ve kterých je nedostatek míst, a u kterých trvalý pobyt dítěte hraje velkou roli. V tomto případě město poměrně výrazně zvýhodňuje děti s trvalým pobytem ve městě, více pak ještě ty, kteří mají trvalý pobyt v městské části, kde se daná školka nachází. Vzhledem k tomu, že dítě získává po narození trvalé bydliště své matky, je důležité, aby i ona byla přihlášená k trvalému pobytu v obci, kde předpokládá, že její dítě bude chodit do školky. Toto zvýhodnění považujeme za poměrně hodně motivující. Níže jsme se podívali podrobněji na problematiku zřizování nových mateřských školek městem Brnem po finanční stránce.

Jako významnější problém vidíme v možnostech bydlení. Pár na začátku kariéry nebo mladá rodina většinou nemají dostatek peněz na to, aby si mohli koupit byt nebo dům a bydlí tak v nájmech. Ke změně trvalého pobytu jim stačí sice nájemní smlouva, v případně podnájmu však potřebují souhlas majitele, který však z obavy příchodu exekutorů nevidí nahlášení trvalého pobytu v jeho majetku rád. Podle našeho úsudku by pomohla větší informovanost majitelů bytových jednotek, jak lépe ošetřit smlouvu a jaké nebezpečí jim kvůli nezodpovědnému nájemníkovi opravdu hrozí. To stejné platí pro lidi, kterým majitel bytu brání v nahlášení trvalého pobytu. Obecně informovanosti se budeme věnovat v další kapitole práce. Jiným kanálem, kde město může určovat podmínky, je přidělování obecních bytů a startovních bytů. V obou případech je nějakým způsobem zohledněn trvalý pobyt, který zvýhodňuje Brňany před ostatními žadateli.

Jako třetí klíčovou potřebu vidíme zajištění lékařské péče. V tomto případě město nemá takové možnosti jako v případě mateřského a základního školství, jehož je zřizovatelem. Volbu svého lékaře upravuje Zákon o zdravotních službách a podmínkách jejich poskytování (zákon o zdravotních službách), který říká, že pacient si svého poskytovatele zdravotní péče může zvolit. Háček je v tom, že lékař může mimo jiné odmítnout přijetí pacienta do péče, pokud by vzdálenost místa pobytu pacienta neumožňovala v případě poskytování zdravotních služeb v oboru všeobecné praktické lékařství a praktické lékařství pro děti a dorost výkon návštěvní služby. V případě zajištění praktické lékařské péče trvalý pobyt nehraje zásadní roli vzhledem k tomu, že tato oblast nespadá přímo do kompetencí obcí.



### 2.2.3. Daňové příjmy a počet dětí v mateřských školách a žáků v základních školách<sup>17</sup>

Změna zákona o RUD přinesla několik systémových změn ve způsobu výpočtu výše daňových příjmů obcí. Jednou z nich je i zapojení nového kritéria – počtu dětí v mateřských školách a žáků základních škol. Toto kritérium má ve výpočtovém schématu váhu 7 %.<sup>18</sup>

Výše zmíněná změna ve výpočtu podílu obcí na sdílených daních s sebou přináší související dopady pro rozpočty obcí:<sup>19</sup>

- zrušení stávajícího příspěvku na školství obsaženého v kapitole Všeobecná pokladní správa státního rozpočtu (ve výši 1, 5 mld. Kč) – příspěvek byl určen na částečnou úhradu provozních výdajů základních a mateřských škol. Pro Jihomoravský kraj byl propočtový ukazatel pro příspěvek na školství na rok 2012 stanoven ve výši 1.367,27 Kč na jednoho žáka;
- zrušení neinvestičních příspěvků podle školského zákona – zákona č. 561/2004 Sb., školský zákon, ukládalo v §§ 178 - 179 obci, která nezajistila podmínky pro plnění povinné školní docházky, povinnost hradit za žáky s místem trvalého pobytu na jejím území plnicí povinnou školní docházku v základní škole zřízené jinou obcí nebo svazkem obcí neinvestiční výdaje připadající na tohoto žáka. Povinnost vzájemné úhrady neinvestičních výdajů byla zrušena, neboť tyto finanční prostředky jsou nově, na základě rozpočtového určení daní, směřovány přímo do rozpočtu obce, jež mateřskou nebo základní školu zřizuje. Obec nově obdrží výnos ve výši cca 8.000 Kč přímo z důvodu vzdělávání konkrétního dítěte nebo žáka v jí zřizované škole. Částku, která bude v rámci nového způsobu rozpočtového určení daní směřována „za žákem“ lze považovat za řádově srovnatelnou s obvyklou úhradou neinvestičních výdajů;
- zrušení národních dotačních programů jednotlivých resortů – zrušení ve výši cca 10,5 mld. Kč (společně se zrušením stávajícího příspěvku na školství ve výši cca 1,5 mld. Kč (viz výše) bude kompenzováno posílením sdílených daní obcí z prostředku státního rozpočtu ve výši 12 mld. Kč.

Zjednodušeně tak můžeme říci, že dříve dostávaly příspěvek na školství všechny obce. Ty, které školu nezřizovaly, poté „doplácely“ obci, kam děti z jejich obce do školy dojížděly. Současná situace je taková, že prostředky na školství jsou alokovány přímo do rozpočtu obcí, které mateřské či základní školy zřizují. Není tak nutné finanční prostředky mezi obcemi dále přesouvat. Zapojení ukazatele počtu dětí a žáků do výpočtu podílu obce na výnosech sdílených daní je zásadním systémovým opatřením, které nově směřuje významnou část výnosů sdílených daní cíleně na financování mateřských a základních škol zřizovaných obcemi (ačkoli výslovně toto účelové určení daných finančních prostředků stanoveno není).<sup>20</sup>

<sup>17</sup> Tato část byla zpracována na základě nápadu týmu č. 4 v projektu Muniss, kapitola 8. Návrh řešení – školka/základní škola, s. 34.

<sup>18</sup> Ustanovení § 4 odst. 5 zákona č. 243/2000 Sb., o rozpočtovém určení daní

<sup>19</sup> *Porada ředitelky Krajského úřadu Jihomoravského kraje s tajemnicemi a tajemníky obecních úřadů obcí typu I, II, III: Rozpočtové určení daní obcí od roku 2013.* KRAJSKÝ ÚŘAD JIHOMORAVSKÉHO KRAJE. Jihomoravský kraj [online]. Brno, 11. 12. 2012 [cit. 2013-09-26]. Dostupné z: <http://www.kr-jihomoravsky.cz/>. S. 2 – 4.

<sup>20</sup> *Porada ředitelky Krajského úřadu Jihomoravského kraje s tajemnicemi a tajemníky obecních úřadů obcí typu I, II, III: Rozpočtové určení daní obcí od roku 2013.* KRAJSKÝ ÚŘAD JIHOMORAVSKÉHO KRAJE. Jihomoravský kraj [online]. Brno, 11. 12. 2012 [cit. 2013-09-26]. Dostupné z: <http://www.kr-jihomoravsky.cz/>. S. 3.

Ačkoli by částka, alokovaná konkrétně na oblast školství, měla zůstat i po výše popsaných změnách více méně stejná, z pohledu celého rozpočtového určení daní město Brno přišlo o výraznou finanční částku.<sup>21</sup> Zvýšení počtu dětí v mateřských školách či žáků v mateřských školách je přitom jednou z cest, jak celkové daňové výnosy alokované městu Brnu na základě rozpočtového určení daní navýšit.

Daňové příjmy získané na žáka:

Každý žák bez ohledu na místo jeho trvalého pobytu přinese městu cca 8.000,- Kč získaných na základě rozpočtového určení daní.<sup>22</sup>

Příjmy a výdaje města spojené s provozem mateřských a základních škol:

Výdaje alokované do oblasti školství (základní a mateřské školy) lze vyčíst z následující tabulky:

**Tabulka 2**

| (v tis. Kč)                           | 2010              | 2011              | 2012              |
|---------------------------------------|-------------------|-------------------|-------------------|
| <b>311<sup>23</sup><br/>(MŠ + ZŠ)</b> | <b>434.687,53</b> | <b>468.007,82</b> | <b>483,218,63</b> |
| 3111                                  | 118.438,69        | 106.024,39        | 117.951,89        |
| 3113                                  | 309.118,54        | 352.601,79        | 356.528,49        |
| 3114                                  | 5,0               | 5,0               | 5,0               |
| 3117                                  | 1.174,27          | 2,948,74          | 1.635,52          |
| 3119                                  | 5.951,03          | 6.427,90          | 7.097,73          |

*Zdroj: vlastní zpracování na základě údajů dostupných ze systému ÚFIS<sup>24</sup>*

Příjmy získané v oblasti školství (základní a mateřské školy) obsahuje následující tabulka:

**Tabulka 3**

| (v tis. Kč)                           | 2010             | 2011             | 2012             |
|---------------------------------------|------------------|------------------|------------------|
| <b>311<sup>21</sup><br/>(MŠ + ZŠ)</b> | <b>17.967,26</b> | <b>15.821,89</b> | <b>18.685,06</b> |
| 3111                                  | 2.210,98         | 2.604,26         | 3.888,78         |
| 3112                                  |                  | 4,68             |                  |
| 3113                                  | 15.743,50        | 12.698,13        | 14.281,46        |
| 3117                                  | 12,78            |                  |                  |
| 3119                                  |                  | 514,82           | 514,82           |

*Zdroj: vlastní zpracování na základě údajů dostupných ze systému ÚFIS*

---

<sup>21</sup> Podle primátora města Brna, Romana Onderky: „*Město Brno ovšem zejména v důsledku změny v systému přerozdělování daní mezi obcemi počítá letos s meziročním poklesem daňových výnosů o více než čtvrt miliardy Kč.*“ (ŽÁRA, Pavel, tiskový mluvčí. Brno. Stát sebral městu dotace na žáka ve výši 49 milionů korun [online]. 31.1.2013 [cit. 2013-09-26]. Dostupné z: <http://www.brno.cz/brno-aktualne/tiskovy-servis/tiskove-zpravy/stat-sebral-mestu-dotace-na-zaka-ve-vysi-49-milionu-korun/>)

<sup>22</sup> Konkrétní částky lze zjistit z příloženého makra.

<sup>23</sup> Odvětvové třídění podle rozpočtové skladby (podrobný rozpis je uveden v Příloze č. 3).

<sup>24</sup> MINISTERSTVO FINANČÍ. ÚFIS [online]. [cit. 2013-09-30]. Dostupné z: <http://www.info.mfcr.cz/ufis/>.

## Přijaté dotace v oblasti školství

Tabulka 4

| (v tis. Kč)          | 2010             | 2011             | 2012              |
|----------------------|------------------|------------------|-------------------|
| <b>Dotace celkem</b> | <b>32.248,22</b> | <b>56.091,16</b> | <b>106.933,44</b> |

Zdroj: vlastní zpracování na základě údajů dostupných ze systému ÚFIS

Kolik „stojí“ jeden žák?

## Počty dětí v mateřských školách a žáků v základních školách

Tabulka 5

| Počet dětí/žáků | Mateřské školy <sup>25</sup> | Základní školy <sup>26</sup> | Celkem |
|-----------------|------------------------------|------------------------------|--------|
| 2010            | 10.380                       | 23.800 <sup>27</sup>         | 34.180 |
| 2011            | 10.647                       | 24.094                       | 34.741 |
| 2012            | 11.052                       | 25.457 <sup>28</sup>         | 36.509 |

Zdroj: vlastní zpracování na základě údajů dostupných z dokumentů Brno v číslech<sup>29</sup>

Čisté výdaje (výdaje – příjmy vč. dotací) přepočtené na jednoho žáka činí v roce 2010 a 2011 cca 11.000,- Kč, v roce 2012 již méně než 10.000,- Kč.<sup>30</sup> Ačkoli výpočet je mírně nepřesný<sup>31</sup>, vzhledem k tomu, že částka obdržena na jedno dítě/žáka na základě rozpočtového určení daní je cca 8.000,- Kč, je zřejmé, že na zvýšení počtu dětí v mateřských školách nebo žáků v základních školách město Brno „nevydělá“.<sup>32</sup> Zvýšení daňových příjmů města v důsledku nárůstu počtu dětí/žáků bude negativně kompenzováno nárůstem nákladů na financování mateřského/základního školství, které jsou, v přepočtu na jednoho žáka, vyšší než příjmy získané na základě rozpočtového určení daní. S rostoucím počtem žáků budou výdaje na školství přepočtené na jednoho žáka s největší pravděpodobností klesat (určité výdaje nerostou lineárně s rostoucím počtem žáků – např. náklady na údržbu a provoz škol, náklady na platy učitelů za předpokladu že neroste jejich počet aj.). Nicméně i tak není předpoklad, že by se počet žáků zvýšil natolik, aby tento údaj klesl pod 8.000,- Kč, úplně reálný.

<sup>25</sup> Údaj je bez jeslí pro děti mladší 3 let a soukromých mateřských škol.

<sup>26</sup> Údaj je bez soukromých základních škol a jedné církevní základní školy.

<sup>27</sup> V dokumentu uvedeno „více než 23.800 žáků“.

<sup>28</sup> V dokumentu uvedeno „více než 25.457 žáků“.

<sup>29</sup> Brno v číslech 2010. Magistrát města Brna [online]. Květen 2011 [cit. 2013-09-30]. Dostupné z: [http://www.brno.cz/fileadmin/user\\_upload/sprava\\_mesta/magistrat\\_mesta\\_brna/OVV/cisla2010.pdf](http://www.brno.cz/fileadmin/user_upload/sprava_mesta/magistrat_mesta_brna/OVV/cisla2010.pdf); Brno v číslech 2011. Magistrát města Brna [online]. Květen 2012 [cit. 2013-09-30]. Dostupné z: [http://www.brno.cz/fileadmin/user\\_upload/sprava\\_mesta/magistrat\\_mesta\\_brna/OVV/cisla2011.pdf](http://www.brno.cz/fileadmin/user_upload/sprava_mesta/magistrat_mesta_brna/OVV/cisla2011.pdf); Brno v číslech 2012. Magistrát města Brna [online]. Květen 2013 [cit. 2013-09-30]. Dostupné z: [http://www.brno.cz/fileadmin/user\\_upload/sprava\\_mesta/magistrat\\_mesta\\_brna/OVV/cisla2012.pdf](http://www.brno.cz/fileadmin/user_upload/sprava_mesta/magistrat_mesta_brna/OVV/cisla2012.pdf).

<sup>30</sup> Konkrétně v roce 2010 11.248,- Kč, v roce 2011 11.401,- Kč a v roce 2012 9.795,- Kč.

<sup>31</sup> Např. údaje o příjmech/výdajích v oblasti školství jsou uváděny podle kalendářních roků, naproti tomu údaje o počtu žáků odpovídají školnímu roku.

<sup>32</sup> Platí za předpokladu, že do základních či mateřských škol přibudou děti, které si zároveň nezřídí trvalý pobyt v Brně (tedy, buď již v Brně trvalý pobyt mají, nebo si ponechají trvalý pobyt mimo město Brno). V takovém případě ve vzorci pro daňové příjmy Brna na základě rozpočtového určení daní roste pouze ukazatel počtu dětí/žáků, ne však počet obyvatel s trvalým pobytem.

Vyčleníme-li pouze mateřské školy, je jejich provoz v přepočtu na jednoho žáka levnější.<sup>33</sup> Navíc vznik nových školek (příp. navýšení kapacity těch stávajících) v Brně je žádoucí.<sup>34</sup> Jak je však zmíněno výše, zvýšení počtu míst pro děti v mateřských školách sice povede ke zvýšení daňových příjmů, současně však také porostou náklady na provoz těchto zařízení. Podobný krok by tak pro Brno nebyl primárně ziskový (Což samozřejmě nesnižuje hodnotu tohoto kroku (navýšení kapacity mateřských škol) jako kroku velmi pozitivního v kontextu budování občanské vybavenosti. Odvětví školství je už ze své podstaty odvětvím neziskovým.)

Jiná situace nastává, pokud do mateřských či základních škol přibudou děti, které současně změní místo svého trvalého pobytu na Brno. V takovém případě částka připadající Brnu na základě rozpočtového určení daní vzroste nejen z důvodu zvýšení počtu dětí/žáků v mateřských či základních školách, ale současně i z titulu nárůstu počtu obyvatel s trvalým pobytem. Jak konkrétně by částka rostla, je možné vidět v příloženém makru. Každé dítě, které nastoupí do brněnské mateřské či základní školy a zároveň změní místo trvalého pobytu na Brno, přinese městu cca 24.000,- Kč na základě rozpočtového určení daní. Tato částka již více než dvakrát převyšuje čisté výdaje alokované do oblasti školství (mateřských a základních škol) přepočtených na jednoho žáka. V tomto případě by tak zvýšení počtu dětí ve školách bylo pro Brno „ziskové“; zvýšení daňových příjmů města v důsledku nárůstu počtu dětí/žáků je vyšší než náklady na financování mateřského/základního školství v přepočtu na jednoho žáka.

V případě, že se město Brno rozhodne pro zvyšování počtu dětí v mateřských školách a žáků na základních školách, lze pouze doporučit, aby tak nečinilo žádným zvýhodňováním rodin, které své děti zapíší do brněnských mateřských či základních škol. Takový postup by byl zřejmě diskriminační (viz kapitola Problematika slev a výhod založených na trvalém pobyту z pohledu diskriminace) a tedy protiprávní. Město Brno by se mohlo pokusit přilákat nové děti/žáky zejména nabídkou kvalitního vzdělávání, vč. specializovaných mateřských či základních škol (např. zařízení zaměřená na jazyky, sport, přírodní vědy aj.; a to už i v případě mateřských škol). Avšak vzhledem k tomu, že, především v případě mateřských škol, poptávka převyšuje nabídku, nebude zřejmě největší problém v nedostatku dětí/žáků, ale právě v nedostatku vzdělávacích zařízení. Budování nových však vyžaduje vynakládání dalších (zřejmě vysokých) nákladů; a to i navzdory tomu, že zvýšení počtu dětí navštěvujících mateřské či základní školy přináší dodatečné daňové příjmy.

## **2.2.4. Práce, možnosti rozvoje**

Tento bod samozřejmě úzce souvisí s předcházejícím bodem. Město či region, který poskytuje nabídky k zaměstnání, má určitě větší šanci udržet si svého občana doma

---

<sup>33</sup> V tomto případě jsou údaje počítány **bez dotací** přijatých v oblasti školství, jelikož vyčlenění dotací plynoucích pouze do oblasti mateřských škol není, alespoň s údaji, které jsou k dispozici v systému ÚFIS, proveditelné (vysvětlení viz pozn. pod čarou č. 8) a částka celkových dotací obdržených od Ministerstva školství, mládeže a tělovýchovy by výpočet pravděpodobně příliš zkreslovala. Výpočet je tak proveden bez přijatých dotací. Hlavním účelem je porovnat výdaje na jedno dítě/jednoho žáka na základních a středních školách a určit, provoz kterých z nich je „levnější“. Pro tento účel nezahrnutí přijatých dotací nehraje větší roli. Čisté výdaje (výdaje – příjmy) přepočtené na jedno dítě činily na základní škole v roce 2010 12.192,- Kč, v roce 2011 13.016,- Kč a v roce 2012 12.724,- Kč, v mateřské škole byly tyto výdaje v roce 2010 11.197,- Kč, v roce 2011 9.713,- Kč a v roce 2012 10.321,- Kč.

<sup>34</sup> Viz např. ŽÁRA, Pavel, tiskový mluvčí. Brno. Přes dva tisíce míst přibylo v mateřských školách [online]. 12. 4. 2013 [cit. 2013-09-25]. Dostupné z: <http://www.brno.cz/brno-aktualne/tiskovy-servis/tiskove-zpravy/pres-dva-tisice-mist-pribylo-v-materskych-skolach/>.

a „nalákat“ ho na změnu trvalého pobytu. Opět to nejde docílit jednorázovým rozhodnutím města, ale budováním vztahů s přicházejícími lidmi do regionu.

### 2.2.5. Proces vyřízení

Co se týká procesu vyřízení, stejně jako v případě cílové skupiny studentů a dalších níže uvedených skupin, navrhujeme vytvoření elektronické žádosti o trvalý pobyt. V dnešní době, kdy se většina agendy přesouvá z papíru na internet, by jistě velká část lidí ocenila vyřízení této změny z kanceláře nebo domova. Návrh je uvedený v další části dokumentu.

### 2.2.6. Dílčí závěr - absolventi

Jak vidíme, v případě absolventské skupiny je podle našeho názoru motivací pro změnu TP především komplexní nabídka města – jeho vstřícnost k mladým lidem a rodinám, připravit podmínky pro to, aby se tady mohli zabydlet a cítit se jako doma.

## 2.3. Studenti

Další důležitou skupinou, která má potenciál přihlásit se k trvalému pobytu v Brně je skupina studentů. Tato skupina je nejpočetnější ze všech uvedených (v Brně bylo v roce 2010 celkem asi 80 tisíc studentů), proto jí také budeme věnovat největší prostor.

Pro získání informací o postojích studentů k problematice trvalého pobytu v Brně jsme provedli obsáhlé dotazníkové šetření skrze univerzitní e-maily. Náš výzkum zahrnuje studenty všech devíti fakult Masarykovy univerzity od třetích ročníků výše, protože u nich spatřujeme větší potenciál pro změnu trvalého pobytu než u mladších studentů. Pokusili jsme se získat kontakty i na studenty vysokých škol VUT a Mendelovy univerzity, bohužel nám ale nebylo umožněno rozeslat dotazník i jim. Náš průzkum měl za cíl získat co nejvíce možných informací ohledně toho, jak studenti nahlíží na problematiku trvalého pobytu či za jakých okolností by si ho převedli na Brno.

### 2.3.1. Vzorek respondentů

Dotazník<sup>35</sup> byl rozeslán celkem asi na 2500 náhodně vybraných emailových univerzitních adres. Byl určen pouze pro české studenty, kteří trvalý pobyt v Brně nahlášen nemají. Jeho návratnost činí 384 lidí (asi 15,4%). Průměrný věk respondentů byl 24 let a 71 % procent zahrnují ženy, což se blíží proporci 62 % studentek na MU. Naprostou většinu studentů má prezenční formu studia (92 %). Zjišťovali jsme i to, kde studenti bydlí. Nejvíce z nich, dvě třetiny, bydlí na podnájmu, 7 % bydlí na kolejích, 6 % ve vlastním bytě nebo domě a zbytek má ještě jinou formu bydlení.

<sup>35</sup> vzor dotazníku viz Příloha č. 2

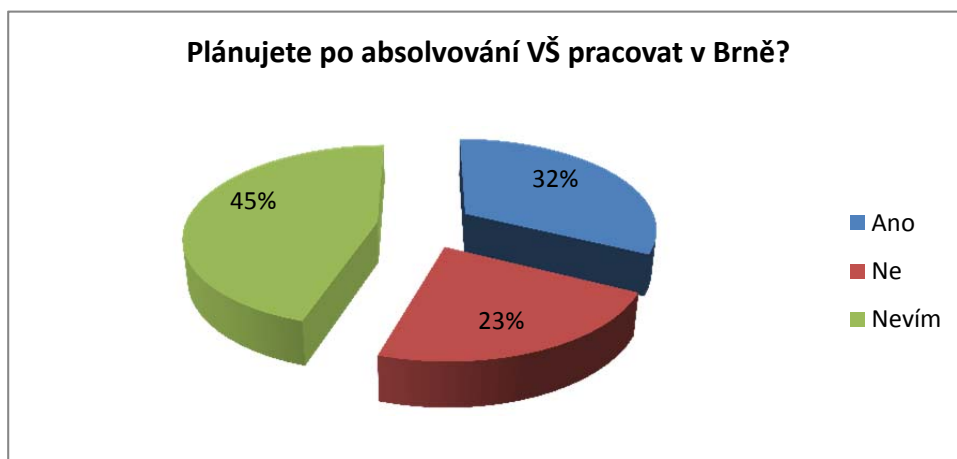
### 2.3.2. Vyhodnocení dotazníku

Z dotazníku vyplynulo, že asi 60 % dotázaných se dosud nezamýšlelo nad změnou trvalého pobytu na Brno. Neplatilo také, že s přibývajícím věkem by studenti mysleli na změnu více.



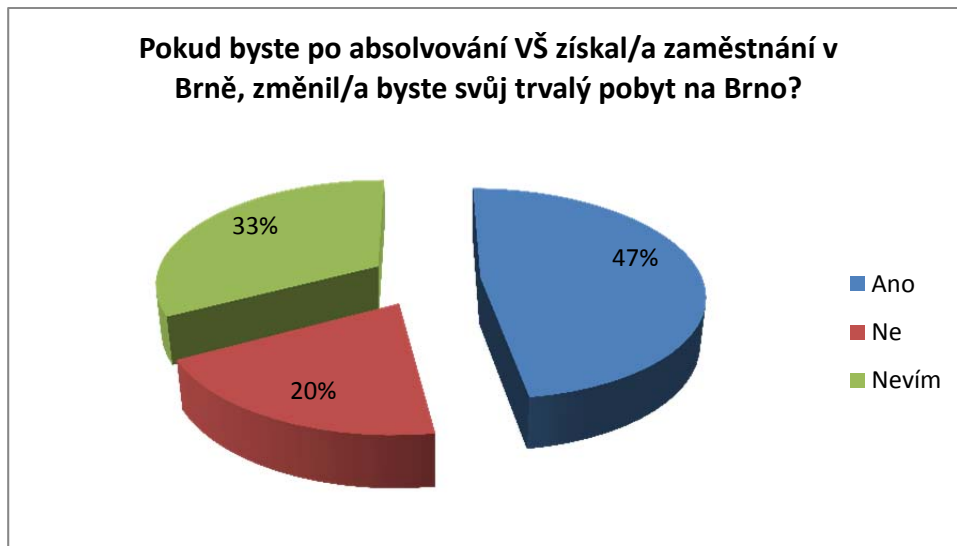
Graf 2

Vzhledem k tomu, že získání zaměstnání ovlivňuje místo pobytu člověka, jsme se dále dotazovali právě na pracovní plány studentů. Zhruba třetina z nich plánuje po ukončení studia pracovat v Brně, což nám přijde jako poměrně významné číslo, které se může ještě zvětšit, protože dalších 45 % studentů nevědělo, zda v Brně zůstane. Zhruba čtvrtina z nich uvedla, že zde pracovat neplánují. Také neplatilo, že by studenti s přibývajícím věkem chtěli v Brně zůstat ve větší míře. Z výsledků usuzujeme, že studenti převážně nejsou rozhodnutí o svém setrvání v Brně a může je ovlivnit právě to, odkud k nim přijdou pracovní nabídky. Tento fakt ukazuje, že rozšíření pracovního uplatnění studentů a absolventů v Brně může výrazně ovlivnit, zda tady po studiu zůstanou.



Graf 3

Právě získání práce v Brně se může jevit jako významný faktor pro převedení TP na Brno. Ukázalo se, že pokud by po studiu získali práci v Brně, asi polovina by si pobyt převedla, pětina studentů nepřevedla a třetina z nich neví. Z toho můžeme usuzovat, že získání práce v Brně hraje významnou roli pro změnu TP a právě získání práce v Brně by ve velké části případů vedlo ke změně TP na Brno.



Graf 4

V našem dotazníku jsme se také studentů ptali, z jakých důvodů v Brně TP nemají. Před vytvořením dotazníku jsme zjistili, jaké možné důvody studenti mohou mít a ty v něm pak využili. V tabulce níže jsou odpovědi shrnuty, pro správnou orientaci ve výsledcích je nutné brát v potaz, že každý ze studentů mohl označit více možností nebo také napsat svůj vlastní důvod do kolonky "Ostatní".

Tabulka 6

| Jaký je podle Vás důvod, proč v Brně nemáte trvalý pobyt?  | Počet odpovědí | %   |
|--|----------------|-----|
| Chci mít trvalý pobyt tam, kde ho mám v současnosti.   | 152            | 39  |
| Nejsem si jistý/á, zda budu v blízké budoucnosti v Brně bydlet (zhruba v následujících 2 letech...). | 167            | 43  |
| Nepocítuji důvod si měnit místo trvalého pobytu.   | 202            | 50  |
| Působí to na mě jako komplikovaný proces.  | 77             | 20  |
| Nemám stálé ubytování v Brně.  | 100            | 26  |
| Majitel bytu, kde jsem na podnájmu, mi to nechce umožnit.  | 27             | 7   |
| Nechci si dávat trvalý pobyt na koleje.  | 18             | 4,7 |
| V blízké budoucnosti už v Brně nebudu bydlet (např. ukončím studium a přestěhuji se..).              | 66             | 17  |
| Nechci přijít o možnost bydlet na kolejích.  | 10             | 2,6 |
| Ostatní  | 43             | 11  |

Z tabulky soudíme, že studenti necítí příliš velkou motivaci si pobyt změnit a asi dvě pětiny si nejsou jisté, zda tady budou v blízké budoucnosti žít. Navíc jen asi pětina lidí ví jistě, že v Brně nezůstane. Vidíme zde tak velký potenciál oslovit právě ty studenty, kteří jsou možností zůstat v Brně otevřeni, protože jich je poměrně velká část. Je tudíž na místě hledat cesty, jak jim pomoci se v Brně uchytil. Zdá se nám, že mladí lidé zatím nejsou rozhodnuti a ke svému pobytu si vyberou místo, kde pro ně budou zajištěny nejvýhodnější podmínky. Tři

čtvrtiny studentů má v Brně stále ubytování a navíc necelým dvěma třetinám by nevyhovovalo si převést TP z aktuálního místa. Je vhodné vzít v potaz, že každý pátý student si o procesu změny TP myslí, že je komplikovaná, úřady by proto měly pracovat na usnadnění její administrace. Ukázalo se také, že nepříliš velké množství studentů bydlí na kolejích a tak ani převádění TP na koleje neoznačovali jako možnou komplikaci.

Studenti také odpovídali, co je láká na pobytu v Brně a co naopak odrazuje. Souhrn výsledků je uveden v tabulkách níže.

Tabulka 7

| <b>Vnímaná pozitiva převedení TP na Brno:</b>   | <b>Počet odpovědí</b> | <b>%</b> |
|---|-----------------------|----------|
| <b>Moje místo trvalého pobytu bude skutečně odpovídat místu, kde se nejčastěji zdržuji.</b> | 256                   | 66,6     |
| <b>Můžu zde volit (bez vyřizování voličského průkazu).</b>                                  | 159                   | 41,4     |
| <b>Stanu se občanem Brna.</b>   | 61                    | 16       |
| <b>Budu přispívat do rozpočtu města, jehož služby využívám.</b>                             | 48                    | 12,5     |
| <b>Budu moci rozhodovat o zastupitelích města Brna v komunálních volbách.</b>               | 96                    | 25       |
| <b>Ostatní</b>  | 62                    | 16       |

Tabulka 8

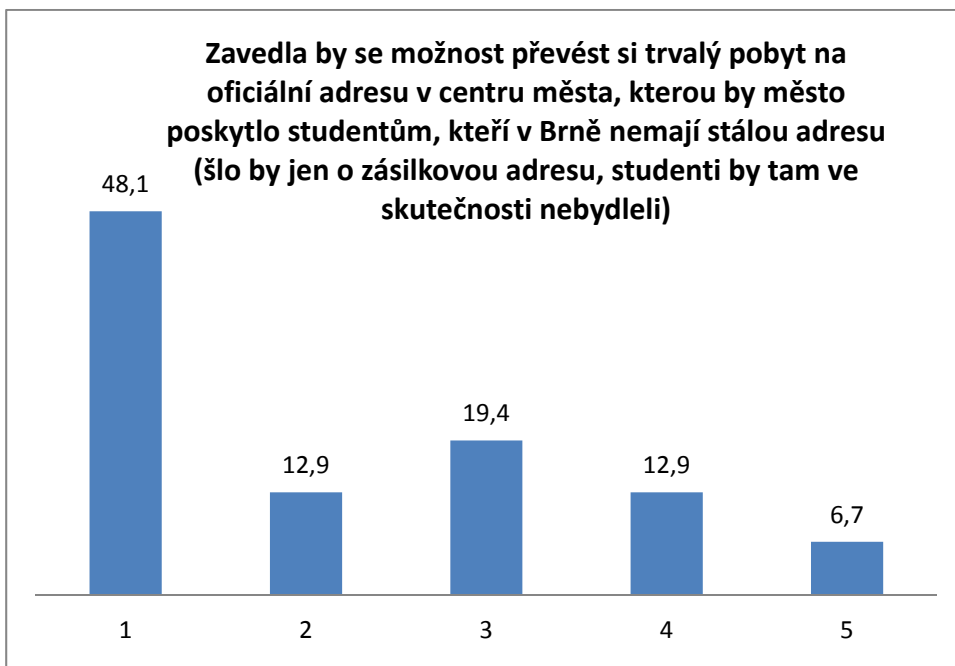
| <b>Vnímaná negativa TP v Brně</b>  | <b>Počet odpovědí</b> | <b>%</b> |
|--|-----------------------|----------|
| <b>Ztratil/a bych nárok na ubytovací stipendium.</b>   | 228                   | 59       |
| <b>Přijde mi, že měnit si trvalý pobyt je náročný administrativní proces.</b>                                    | 143                   | 37       |
| <b>Ztratil/a bych nárok na slevu na cestovním.</b>   | 177                   | 46       |
| <b>Budu platit větší poplatky (například za psa, za popelnice) než platím v místě, kde mám trvalý pobyt teď.</b> | 144                   | 37       |
| <b>Chci rozhodovat o zastupitelích naší obce v komunálních volbách.</b>  | 107                   | 28       |
| <b>Ostatní</b>   | 37                    | 9,6      |

Dvou třetinám našich respondentů z řad studentů by se líbilo mít TP tam, kde se fakticky zdržují. Tato skutečnost může znamenat, že kdyby například bylo povinné si místo TP po určité době aktualizovat, většině lidí by to nemuselo vadit. Další aspekt TP v Brně, který je vnímán pozitivně, je možnost volit v Brně. Ukázalo se, že studenti nepřikládají význam tomu, do jakého města přispívají skrze svůj TP a není pro ně ani příliš důležité považovat se za občana Brna.

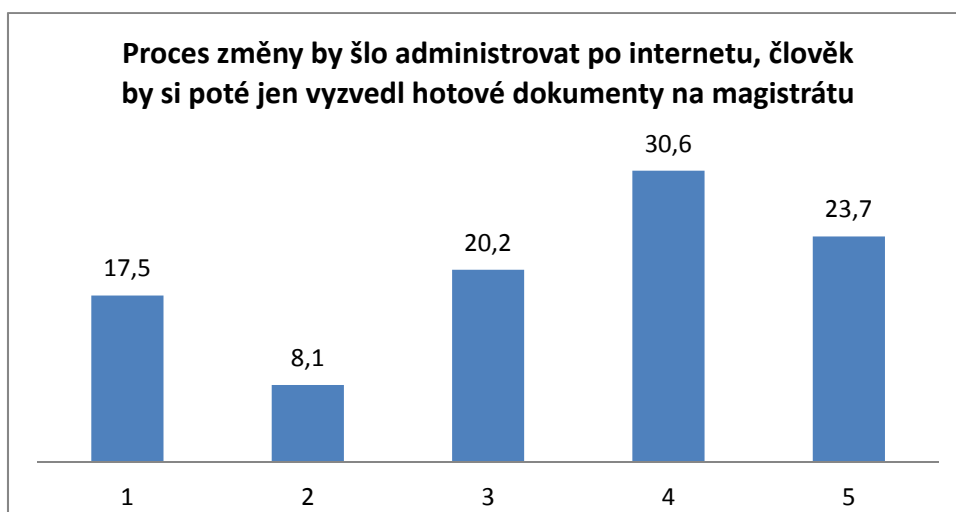
Co se týče negativních stránek převodu TP na Brno, jako nejvýznamnější důvod zde vystupuje ztráta finančních výhod v podobě ubytovacího stipendia a cestovního. Řešením tohoto problému může být jiná finanční kompenzace (viz níže). Dvěma pětinám se navíc nelíbí, že by v Brně naopak platili větší komunální poplatky. Proti změně TP zde může tedy hrát významnou úlohu fakt, že se studentům prostě finančně nevyplatí. Jako negativum je také asi dvěma pětinami respondentů vnímán proces změny, což opět hovoří ve prospěch hledání určitého snadnějšího způsobu změny TP. Také více než čtvrtina lidí se zřejmě cítí spojena se svou původní obcí a nechce přijít o možnost tam volit, je to opět ale menší část lidí.

V dotazníku jsme také studentům předložili několik návrhů a nechali jsme je hodnotit, jak moc by je přesvědčily si změnit TP na Brno. Návrhy byly hodnoceny na škále od 1 do 5 (1=návrh by mě nepřesvědčil, 5=návrh by mě přesvědčil). V následujících grafech shrneme výsledky:

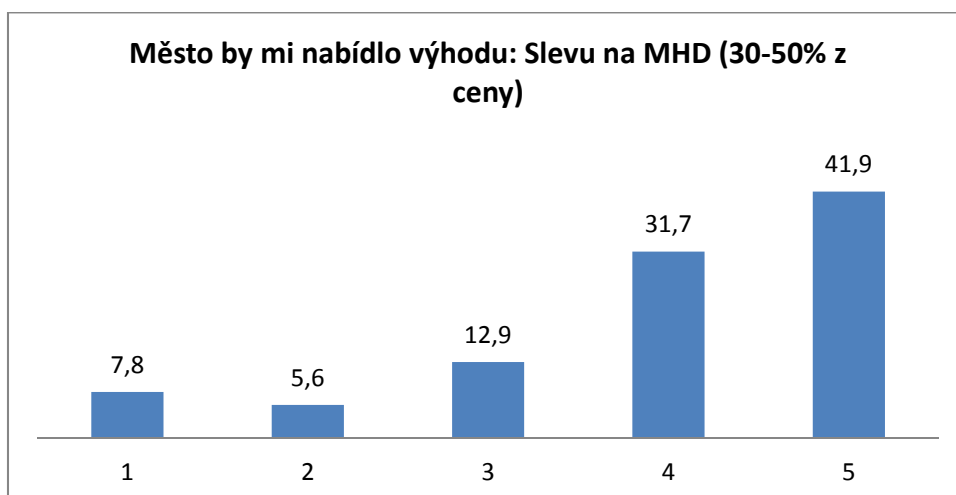




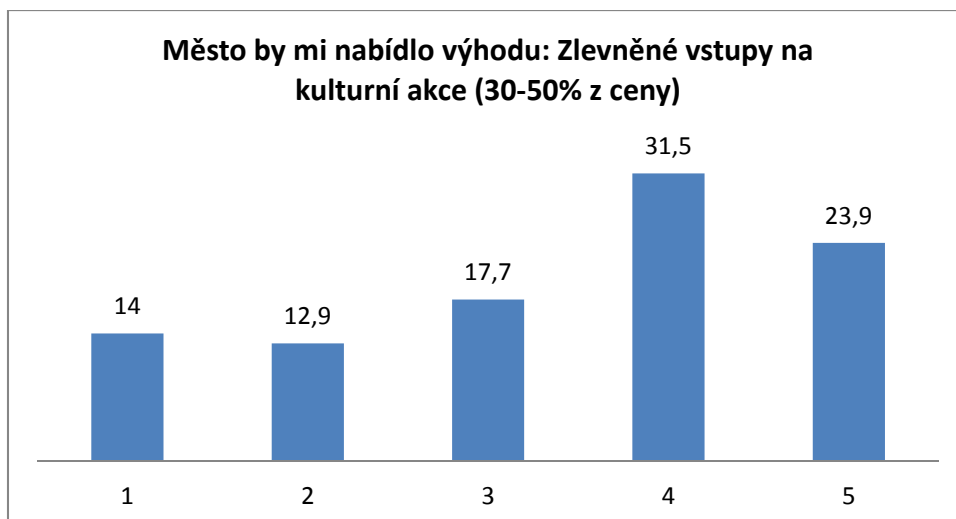
Graf 5



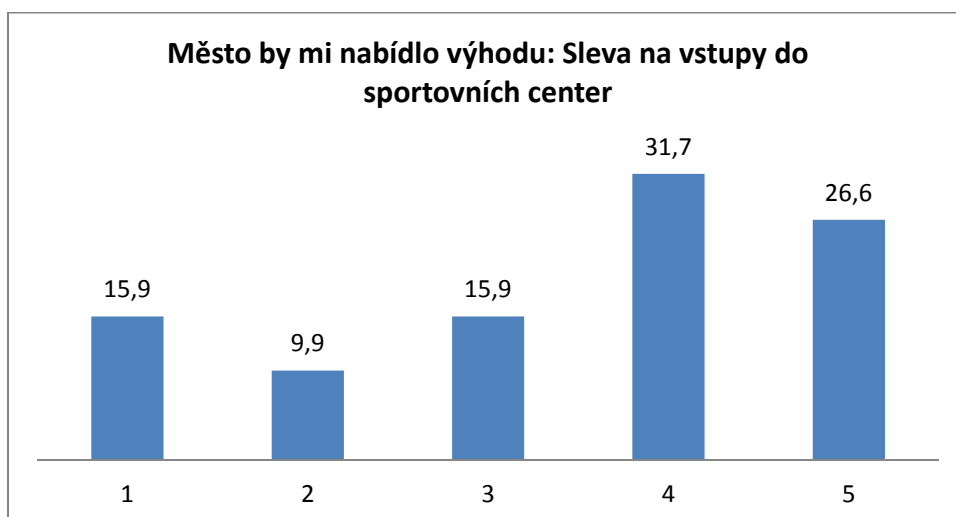
Graf 6



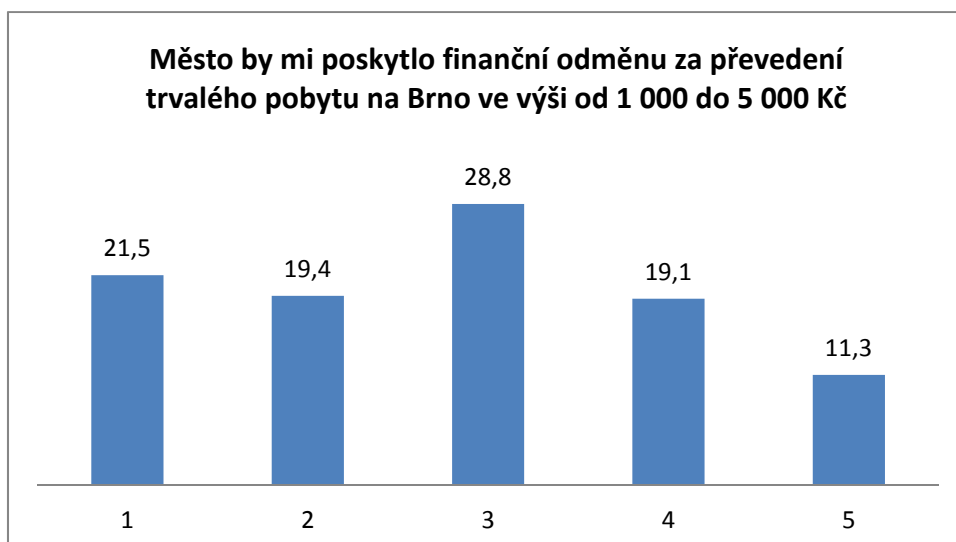
Graf 7



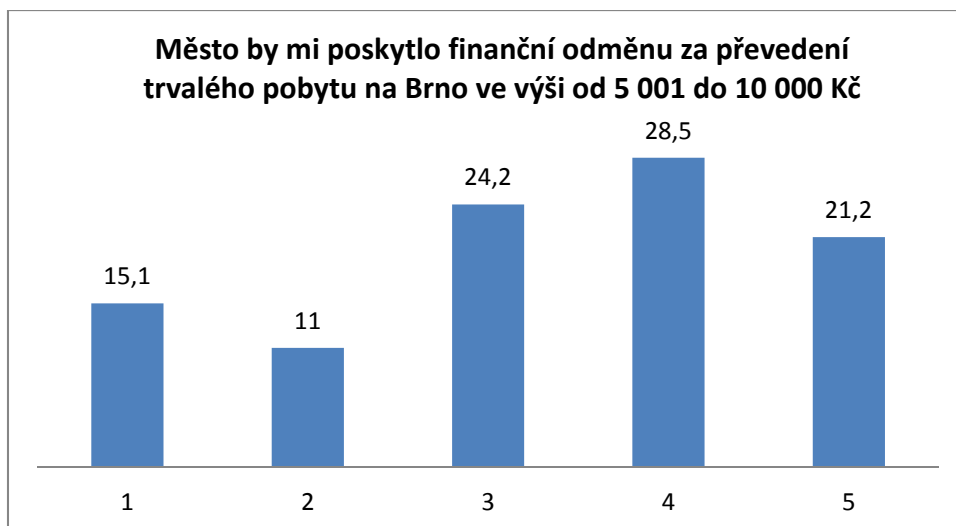
Graf 8



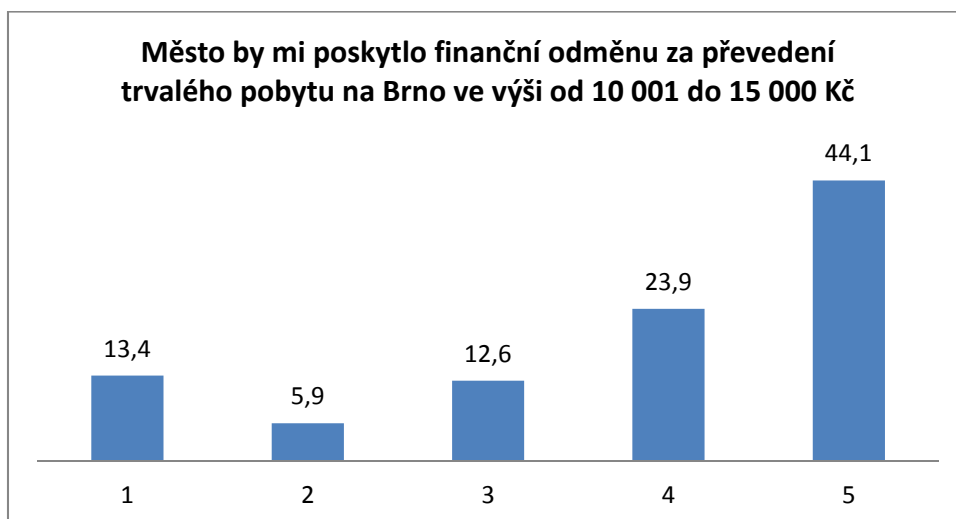
Graf 9



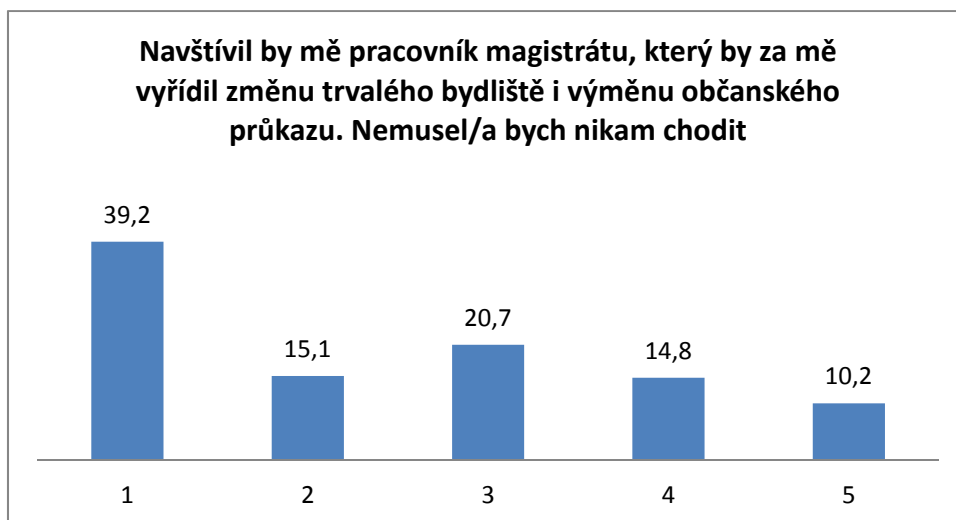
Graf 10



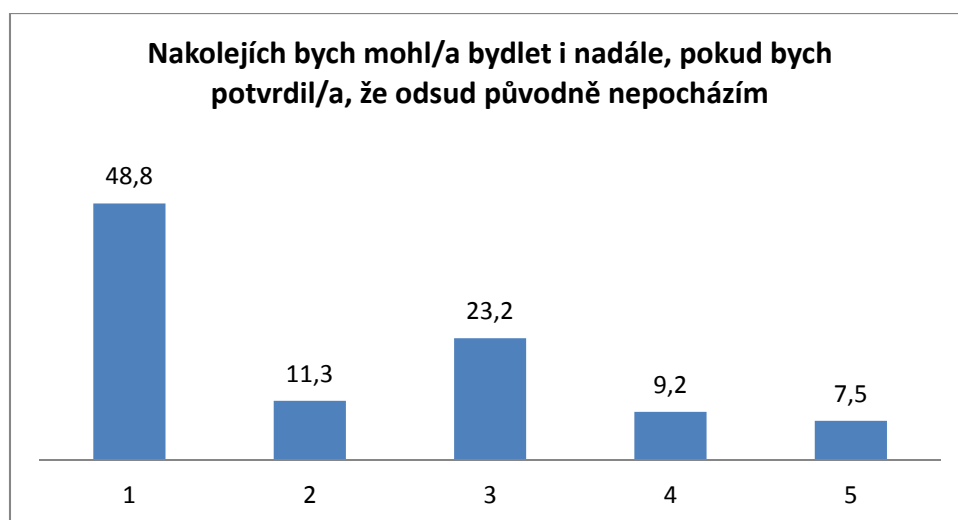
Graf 11



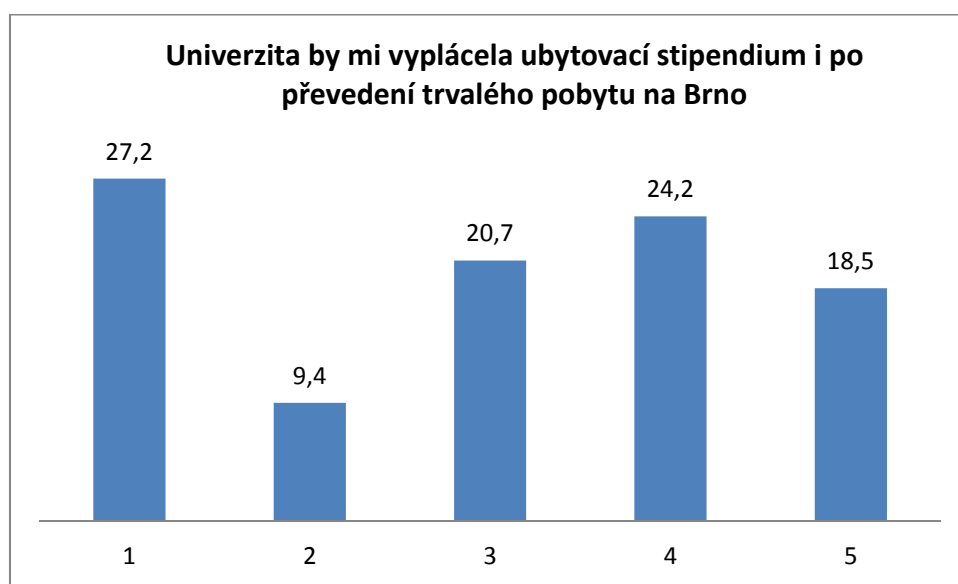
Graf 12



Graf 13



**Graf 14**



**Graf 15**

Podle našeho průzkumu se tedy jako nejvýznamnější motivátory ukázaly slevy a finanční příspěvky spojené s pobytem v Brně. Nejvíce se studentům líbí tyto výhody:

- sleva na MHD,
- slevy na kulturní a sportovní akce,
- zachování vyplácení ubytovacího stipendia,
- vyšší jednorázová finanční odměna,
- administrace změny po internetu.

Pokud by tedy bylo možné zajistit, aby studenti z převodu TP na Brno měli výhody, městu by mohlo přibýt mnoho nových obyvatel.

Studentů jsme se dále ptali na to, zda mají přehled o tom, co je třeba udělat pro převod TP. Na naši otázku ohledně administrace změny ale bohužel většina respondentů neodpověděla (248). Nelze říci, zda to je z důvodu, že přesně nevěděli, jaký je postup, anebo protože se jim nechtělo na nepovinnou otázku odpovědět. Nicméně asi 20 lidí přiznalo, že neví, co změna TP obnáší. Většina lidí odpovídala jen stručně, takže nebylo možné rozeznat, jaký mají o administraci změny přehled. Skoro polovina odpovědí měla negativní podtón ve smyslu, že jde o “byrokratický proces”, “spoustu běhání po úřadech” atd., ale našlo se i pár odpovědí,

jejichž autoři si myslí, že nejde o nic složitého. Velmi obtěžující se zdá být nutnost změny adres na pojišťovně, ve škole, v bance a dalších úřadech. Několik lidí také zvlášť zdůrazňovalo velmi nepraktické úřední hodiny městských úřadů.

Informovanost studentů o procesu změny TP a jejích okolnostech považujeme za velice důležitou. Pokud by se je totiž povedlo přesvědčit si TP změnit, musí jim být samotný proces co nejvíce usnadněn. Nyní totiž z výsledků může vyplývat, že vnímaná složitost změny jí sama zabraňuje.

### 2.3.3. Závěry průzkumu

Studenti ve výzkumu potvrdili, že jsou vhodní kandidáti na budoucí obyvatele města. Pokud jim Brno nabídne vhodné podmínky k usazení se a bude brát ohled na jejich specifické potřeby, vidíme v této skupině velký potenciál pro změnu TP.

Většina studentů si není jistá, kde po studiu bude bydlet a budou se hodně řídit tím, kde získají zaměstnání. Město by se tedy mělo snažit zvyšovat trvalejší pracovní možnosti pro studenty a propagovat propojení soukromé a univerzitní sféry.

Jako další významný důvod se jeví jednoduše absence motivace pro převedení si TP; studenti nevidí důvod, proč by měli chodit na úřad a svůj TP měnit. Část z nich změnu TP navíc vnímá jako komplikovaný proces. Proto doporučujeme převést alespoň část administrace na internet a snažit se ji co nejvíce zjednodušit, jelikož právě volný čas je pro studenty velice cenný.

Otázka finanční výhodnosti změny TP se potvrdila jako klíčový aspekt. Za zvážení určitě stojí zachování vyplácení ubytovacího stipendia, jelikož i tyto relativně menší částky jsou pro studenty důležité. Slevy a finanční příspěvky studenti hodnotili jako velmi dobrou motivaci pro změnu TP na Brno.

Pro shrnutí, studentům ve vyšších ročnících na VŠ by tedy měla být poskytnuta výhoda za převedení TP, jelikož sami nejsou příliš motivovaní ji řešit. Zároveň by měli vidět důvody, proč zrovna Brno je dobré pro jejich budoucí život a především by zde měli mít možnosti obstojného pracovního uplatnění. Důležité je také je informovat, jak se dá TP změnit a tento proces se pokusit co nejvíce zjednodušit.

### **3. Návrhy změn pro motivaci studentů k převedení TP na Brno**

#### **3.1. Vyplácení ubytovacího stipendia všem brněnským studentům**

Podle stipendijních řádů veřejných vysokých škol v Brně všechny tyto vysoké školy poskytují svým studentům při splnění daných kritérií a finančních možností školy ubytovací stipendium (stipendium na podporu ubytování).<sup>36</sup> Jednou z podmínek pro přiznání ubytovacího stipendia je u všech veřejných vysokých škol v Brně podmínka trvalého bydliště studenta mimo území města Brna, tj. mimo Brno-město, v některých případech dokonce i mimo Brno-venkov. Obdobně je tomu s nárokem na přidělení kolejí, zde jsou však důležitá ještě další kritéria jako dojezdové vzdálenosti a časy z místa trvalého bydliště do školy, volná kapacita kolejí atp.

Z tohoto pohledu je proto zcela logické, že studenti veřejných vysokých škol nemají zájem o změnu trvalého pobytu na území města Brna, neboť by tímto krokem ztratili nárok na ubytovací stipendium (případně i nárok na kolejje). Tento názor je podpořen i provedeným dotazníkovým šetřením v rámci našeho projektu MUNISS, kde 59,4 % (228) respondentů uvádí zásadní důvod proti převedení TP do Brna právě ztrátu nároku na ubytovací stipendium.

Případná změna stipendijních řádů a podmínek pro přiznávání ubytovacích stipendií je plně v kompetenci jednotlivých vysokých škol. Vzorem pro případnou komplexní změnu v systému poskytování ubytovacích stipendií by mohl být současný systém poskytování ubytovacích stipendií praktikovaný na Univerzitě Karlově v Praze. „*Na Univerzitě Karlově jsou stipendia na podporu ubytování poskytována nejen studentům, kteří splňují podmínky stanovené v rozhodnutí MŠMT o poskytnutí účelového příspěvku, ale i dalším studentům, byť v nižších částkách. Jde zejména o ty studenty, kteří mají trvalé bydliště v místě, kde se nachází sídlo studované fakulty (Praha, Hradec Králové, Plzeň) nebo kteří překračují o méně než jeden rok standardní dobu studia. Stipendia na podporu ubytování jsou těmto studentům hrazena z prostředků, které jsou zvláště vyčleněny v rámci rozpočtu UK – v minulých letech šlo o částku 18 - 20 mil. Kč.*“<sup>37</sup>

Z našeho pohledu se lze tímto inspirovat a do budoucna poskytovat ubytovací stipendium, byť třeba i v nižších částkách, též studentům s trvalým pobytem na území města Brna. Zachováním nároku na ubytovací stipendium (a kolejje) i pro studenty s trvalým pobytem na území města Brna by se tak odstranil nebo alespoň minimalizoval tento hlavní demotivační faktor u kategorie studentů, kteří tvoří značnou část obyvatel nehlášených v Brně k trvalému pobytu. Mohlo by to pozitivně přispět ke změnám trvalého pobytu těchto studentů do Brna.

V dané věci by však byla zřejmě nezbytná úzká spolupráce a dohoda brněnských veřejných vysokých škol a Statutárního města Brna. Dalo by se zde uvažovat i o poskytování ubytovacích stipendií brněnským studentům ze zvláštních finančních prostředků – dotací<sup>38</sup> Statutárního města Brna.

#### **3.2. Sleva na MHD či její plné dotování**

Možnost slevy na MHD, kulturní a společenské akce se ukázala jako dobrý motivátor pro převedení si pobytu. U slev na MHD se město může inspirovat hlavním městem Estonska, které zavedlo MHD zdarma pro obyvatele města a získává z toho navíc i výhody čistějšího

---

<sup>36</sup> srovnej se stipendijními řády brněnských veřejných vysokých škol

<sup>37</sup> Stipendium na podporu ubytování. *Univerzita Karlova* [online]. 26.4.2013 [cit. 2013-05-13]. Dostupné z: <http://cuni.cz/UK-4315.html>

<sup>38</sup> dotace ve smyslu § 85 písm. c) zákona č. 128/2000 Sb., o obcích ve znění pozdějších předpisů

ovzduší a plynulejší dopravy.<sup>39</sup> Úplné zproštění povinnosti všech obyvatel Brna si MHD platit se může zdát na první pohled jako finančně neúnosné. Pokud by se ale vzalo v potaz, že by si díky tomu TP na Brno převedla velká část studentů a navíc třeba i dojíždějících, což jsou dohromady minimálně desítky tisíc lidí. Níže jsme se na případnou možnost poskytování slev obyvatelům s TP ve městě Brně podívali podrobněji.

### 3.2.1. Bezplatná městská hromadná doprava pro obyvatele Brna

V případě, že by reprezentanti města Brna uvažovali o zavedení bezplatné městské dopravy, čeká je několik překážek. Tou první je níže uvedená možná diskriminace ostatních osob podle české a evropské legislativy. Tou druhou jsou v brněnském případě velké finanční náklady. Přesto není na škodu se podívat na několik případů z České republiky a především ze zahraničí, kde bezplatnou dopravu zavedli.

### 3.2.2. Frýdek-Místek, ČR

Za městskou hromadnou dopravu v severomoravském městě nemusí lidé platit od poloviny roku 2011 – jedinou podmínkou pro to, aby obyvatelé mohli zdarma cestovat, je prokázání bezdlužnosti vůči městu a koupení čipové karty v hodnotě cca 300 Kč. Trvalý pobyt nehraje roli, takže není pro změnu TP příliš motivační. Zavedení městské dopravy zdarma je ve Frýdku-Místku zhmotnění předvolebního slibu sociálních demokratů, byť jen dočasné. Lidé by měli jezdit zdarma do té doby, než bude dostavěn obchvat města.

### 3.2.3. Tallin, Estonsko

Průkopníkem v zavádění bezplatné dopravy se může stát hlavní město Estonska Tallin. Přibližně stejně velké město co do počtu obyvatel jako Brno, nabízí dopravu zdarma od začátku roku 2013. Město si od toho slibuje především úbytek aut a navýšení počtu cestujících hromadnou dopravou. Kdo chce cestovat zdarma, musí mít trvalé bydliště v Tallinu nebo okolí a koupit si čipovou kartu. Kdo ji nemá, kupuje si lístek přímo v autobusu. Díky tomuto kroku získalo město 5000 nových obyvatel jen za čtvrt roku, což je velký nárůst oproti předchozím letům, kdy trvalý pobyt získalo v průměru 3600 osob za rok. Radnici bude stát doprava pro tallinské zdarma ročně 12 miliónů eur (cca 312 000 000 Kč). Ke zhodnocení této novinky ještě nedošlo, jelikož od zavedení uplynul pouhý půlrok.

Podle Evropského soudu pro lidská práva by měl být tento krok považován za diskriminační, avšak zavedení dopravy zdarma je naopak hodnoceno sekci Životního prostředí Evropské Komise jako „good practise“. O diskriminaci se na evropské úrovni nemluví, přesto, že na bezplatnou dopravu mají nárok pouze lidé s trvalým pobytem v estonském hlavním městě.

---

<sup>39</sup> TANNER, JARI. Tallinn, Estonia's Capital, Introduces Free Public Transportation For Residents. *The Huffington Post* [online]. 4.4.2013 [cit. 2013-05-10]. Dostupné z: [http://www.huffingtonpost.com/2013/04/04/estonias-capital-introduces-free-public-transportation\\_n\\_3014589.html](http://www.huffingtonpost.com/2013/04/04/estonias-capital-introduces-free-public-transportation_n_3014589.html)

### 3.2.4. Hasselt, Belgie

Dlouholetou vlajkovou lodí v bezplatné městské dopravě bylo belgické město Hasselt – do dubna tohoto roku, kdy po 16 letech muselo dotování městské dopravy ukončit; dopravu zdarma nechalo pouze pro mladé do 19 let. Za tu doby se jim podařilo několikanásobně (13x) zvýšit počet cestujících, na druhou stranu se ale také dotace na dopravu od města zečtyřnásobila a městská pokladna vyžadovala úspory.

### 3.2.5. Vídeň a Graz

Rakouská metropole nabízí studentům do 26 let takzvanou Semesterkarte, studentskou kartičku na vídeňské MHD s 50% slevou oproti studentům bez trvalého bydliště ve Vídni. Vídeňští residenté zaplatí 75 místo 150 eur na jeden semestr (5 měsíců), přičemž si ji mohou zřídit frekventanti místních univerzit a hostující studenti (např. ti, kteří přijeli do Vídně přes program Erasmus) Zajímavostí je, že pro žáky základních a středních škol podmínka trvalého pobytu neplatí. Podobný systém najdeme také v dalším rakouském městě – Grazu. V tomto městě existuje pro studenty s trvalým pobytem poukaz na 50 euro, který mohou použít na slevu na „šalinkartu“. Podle představitelů města je tento poukaz motivací pro zakoupení „šalinkarty“, čímž se zvýší příjmy města.

### 3.2.6. Brno

Můžeme aplikovat nějaký z těchto modelů na Brno? Na začátek neuškodí menší rekapitulace údajů a čísel. Městská doprava tvoří v rozpočtech českých měst zásadní položku, často největší ze všech výdajů. Dopravní podnik města Brna přepravil každý den bezmála jeden milion cestujících (podle údaje z roku 2010), v roce 2012 se však jejich počet snížil a ani zdražení jízdného nevyrovnalo jejich ztrátu. Na začátku roku 2013 se navíc snížil počet dopravních linek.

**Tabulka 9: Náklady a výnosy bezplatné MHD v Brně**

|                                 |                         | Pozn.:   |
|---------------------------------|-------------------------|--|
| Rozpočet města Brna (2013)      | 9,7 miliard Kč (výdaje) |  |
| Příspěvek DPmB z rozpočtu města | 1, 74 miliard Kč        | Částka tvoří přibližně 18% rozpočtu města a 56% výnosů DPmB. |
| Tržby z jízdného (2012)         | 1 miliarda Kč           | Částka tvoří 1/3 výnosů DPmB.                                |

Jak lze vyčíst z tabulky, již dnes město Brno přispívá dopravnímu podniku nemalou částkou ze svého rozpočtu – necelou jednou pětinou. Kdybychom se nechali inspirovat uvedenými příklady ze zahraničí, může nastat několik scénářů:

- 1) V případě, že by město aplikovalo případ z Frýdku-Místku, ztráty by se vyšplhaly k uvedené jedné miliardě korun (turisté nebo lidé, kteří by si nepořídili čipovou kartu, by stále museli platit), což se jeví jako nereálné. A navíc, co je nejdůležitější, tento krok by příliš mnoho lidí ke změně TP nepodnítl.



- 2) Pokud by se město nechalo inspirovat Tallinem, riskuje nařknutí z diskriminace a následně soudní proces. Pominujeme-li tuto skutečnost, finanční ztráta však nebude tak velká jako v prvním případě a odvíjí se od počtu přihlášených osob k TP. Pokud by tato změna nalákala např. 10 tisíc lidí (16 900 x 10 000), získalo by město 16 900 000; jako návratné se tento krok jeví až při získání cca 70 tis. obyvatel (výnos 1,2 miliard Kč – tzn. přibližně poloviny lidí, kteří v Brně žijí bez TP). Je však potřeba ptát se: cestuje alespoň polovina lidí, kteří nemají TP v Brně, hromadnou dopravou? Zaujala by je tato nabídka natolik, že by si změnili TP?
- 3) Našemu dotazníkovému šetření mezi studenty Masarykovy univerzity nejvíce odpovídá vídeňský model. Nabízí se tedy možnost zavést „semestrovou“ jízdenku pro studenty brněnských vysokých škol, která by byla ještě více zvýhodněna pro ty, kteří mají v Brně trvalý pobyt. Dejme tomu, že by takováto jízdenka stála 1370 Kč (275 Kč x 5, přičemž 275 Kč je hodnota měsíční jízdenky pro studenty v současné době), pro studenty s trvalým pobytem v Brně pak pouhých 685 Kč, což je v současnosti cena tříměsíční studentské jízdenky. Za cenu tří měsíců by tak mohli jezdit měsíců pět. Alternativou by mohla být také varianta gratzského „vouchery“.
- 4) Možnou čtvrtou variantou by mohlo být rozšíření slev, které nejsou vázané na trvalý pobyt, ale vytvářejí vstřícný krok k potenciálním obyvatelům Brna s trvalým pobytem. Dávají tím najevo, že si svým občanů váží a mají zájem na vytváření příjemného prostředí k životu.

Skupiny obyvatel, které mají nyní jízdné u Dopravního podniku města Brna zdarma:

- senioři nad 70 let
- průvodce dítěte do tří let
- děti do 6 let, (tj. do dne, který předchází dni 6. narozenin); mimo zóny 100, 101, 225, 235, 571, 575, 675, 740, 800, 900 lze v doprovodu jednoho a téhož cestujícího bezplatně přepravovat maximálně dvě děti do 6 let;
- držitelé ZTP/P, revizoři a atd.

Návrhy na bezplatnou dopravu v Brně:

- držitelé zlaté Jánského plakety za odběry krve
- trenéři sportovních kroužků, kteří to dělají zadarmo, dobrovolníci v neziskových organizacích, v sociálních službách, atd. – platilo by to pro dospělé, ne pro ty (studenti, žáci), kteří už pobírají nějakou slevu, nesčítalo by se to – potřeba ošetřit dokládání této aktivity: jeden formulář ke stažení na webových stránkách DPmB, potvrzení od ředitele organizace, každý rok obnovit.

**Závěr:** Zavedení městské dopravy zdarma je stále v dnešní době průkopnická, ale také experimentální záležitost, která velmi zatěžuje městskou kasu. Z toho důvodu nevidíme tuto změnu jako reálnou a prosazujeme jennější verzi prostřednictvím zavedení dalších dílčích slev – jako například slevy pro studenty do 26 let.

### 3.3. Administrace po internetu

V dnešní uspěchané době, kdy někteří lidé pracují až dlouho do večera, se nikomu nechce ve volném čase běhat po úřadech. Člověk musí často čekat ve frontě a úřední hodiny od 8 do 17 h (popřípadě jen do 12 h) také nejsou pro pracujícího zrovna přívětivé. Jak se ukázalo i z výsledků našeho dotazníku už i studenti, kteří jsou určitě časově víc flexibilní než pracující,

by byli ochotnější vyřídit si změnu místa trvalého bydliště, kdyby bylo možné celý proces absolvovat pouze přes internet z pohodlí domova.

Níže bychom Vám tedy rádi představili několik návrhů a nápadů, které by mohly lidem zjednodušit život a pomoci městu získat nové obyvatele s trvalým pobytem na území města Brna. Jak se však později ukázalo po konzultaci s paní doktorkou Maderovou, město má bohužel i v této oblasti svázané ruce a naše návrhy se tak nejspíš nepodaří zavést do praxe.

### **3.3.1. Proces vyřízení trvalého pobytu**

Ideální řešení by bylo, kdyby bylo možné změnu TP vyřídit po internetu. Tato změna by mohla být dostupná alespoň pro ty, kteří mají vyřízený elektronický podpis. Z výše uvedených dotazníků také vyplynulo, že čtvrtina lidí by uvítala možnost využít návštěvy pracovníka magistrátu a nemuseli by kvůli administraci změny chodit na úřad. Proto navrhuje následující alternativy: částečné převedení změny TP na Brno s následnou schůzkou na Magistrátu anebo celkové vyřízení změny z domu spojené s dodatečnou schůzkou pracovníka Magistrátu nebo České pošty právě u občana doma.

První inovací, která by zjednodušila občanům při změně trvalého pobytu život, by bylo, kdyby si každý mohl formulář vyplnit už z domova prostřednictvím interaktivní webové aplikace a odeslat jej na Magistrát. Člověk by si na internetu dopředu vyplnil i žádost o nový OP a rovnou by ji odeslal. Zároveň by pro něj bylo užitečné, kdyby se mu zobrazilo, jaké doklady musí doložit, aby na nic nezapomněl. Tím by se výrazně zredukoval čas, který je potřeba změnou TP strávit. Následně by se občan objednal na určitý časový úsek k úředníkovi (jako to již funguje), kde by měl připravené papíry k podepsání a předložil by potřebné doklady. Úředník by jej krátce informoval o možnosti nahlásit změnu trvalého pobytu na CzechPointu, poslal by mu na email připravený text, kde by občan jen doplnil svoje informace o novém trvalém bydlišti a mohl by jej jen vytisknout a poslat poštou na všechny instituce nebo odeslat mailem tam, kde je to možné.

Druhou variantou je, že by pro změnu TP nebylo vůbec nutné chodit na úřad, ale občana by navštívil dopředu objednaný pracovník. Žádost o změnu TP a schůzku s pracovníkem by se vyřídila přes internet. Zároveň by šlo domluvit, že se pracovník setká i s “osobou oprávněnou udělit souhlas s ohlášením změny místa trvalého pobytu” (když je potřeba), nebo ji navštíví zvlášť. Člověk si tak může v klidu doma najít všechny potřebné doklady, nehrozí, že něco zapomene, něco špatně vyplní atd. Zároveň mohou spolu s úředníkem projít všechny instituce, kde by bylo potřeba nahlásit změnu TP a úředník za něj rozešle emaily a dopisy s oznámením o změně TP. Občan jen všechno podepíše. Zhruba za 14 dní si buď sám vyzvedne novou občanku na úřadě, nebo si zase domluví termín, kdy mu někdo zanesou občanský průkaz až domů. Mohlo by se jednat o pracovníka České pošty, který by doklad doporučeně doručil, jako např. nosí starobní důchody nebo bankovní karty.

Podobná služba by mohla přispět k lepší pověsti města Brna jako moderní jihomoravské metropole, která se snaží ušetřit čas a stres svých občanů. Ač taková služba občanům možná vypadá jako zbytečně drahý luxus, každý by tak mohl mít TP v Brně pohodlně a bez starostí a příjem města Brna by dost pravděpodobně přesáhl výdaje vynaložené na terénního úředníka. Asi čtvrtina respondentů v dotazníku uvedla, že by si TP změnila na Brno, pokud by nemuseli nikam chodit. Je to menší část lidí, ale také zde vidíme určitý potenciál, protože kdyby této inovativní možnosti byla věnována určitá marketingová propagace, lidé by ji mohli více využívat a zvykli by si na ni, jelikož je o mnoho pohodlnější, než je současný stav. Ušetřilo by jim to čas a navíc v současné situaci, kdy lidé chodí na magistrát většinou neradi a působí jim

to stres navíc, pravděpodobnost, že by si tam „dobrovolně“ zašli změnit TP se snižuje. Kdyby tu ale byla tato možnost požádat si o nové doklady po internetu a nechat si je doporučeně doručit, lidé by ji teoreticky mohli rádi využít.

### 3.3.2. A jak je to doopravdy?

Výše jsme předložili naše návrhy a vize, teď bychom se však ještě rádi zamysleli nad tím, co z toho je skutečně proveditelné, s čímž nám velice pomohla paní doktorka Maderová, vedoucí Odboru správních činností Magistrátu města Brna, a rádi bychom jí tímto poděkovali.

Náš první návrh byl, že by bylo změnu TP možné vyřídit pouze přes internet. Tento návrh se zdá být v budoucnu jako nejrealizovatelnější z přeložených návrhů, jeho zavedení se totiž již pomalu připravuje. Spolu se zavedením nových občanských průkazů mají lidé možnost vyřídit si občanský průkaz rovnou s čipem, který je potom možno používat jako elektronický podpis. Na magistrátu potom při vyzvednutí takového občanského průkazu (OP) držitel zadá čtyřmístný kód (takzvaný BOK), který si zvolí sám, aby se mu snadno pamatoval. Když si poté občan tuto službu aktivuje, může občanský průkaz používat jako elektronický podpis. Využívání této služby je prý relativně bezpečné, pokud majitel OP dodržuje základní bezpečnostní pravidla podobně jako například u platební karty, jak uvádí společnost poskytující službu elektronických podpisů<sup>40</sup>. Problémem ale zůstává, že lidé se zatím necítí příliš motivováni si za “vylepšené” občanské průkazy připlácet. Pořízení občanského průkazu s čipem je totiž vyjde na 500 Kč, průkaz bez čipu je zdarma. Navíc zatím čip v občanském průkazu nemá jinou výhodu, než že může sloužit jako elektronický podpis, který se však dá pořídit i levněji. Jak vyplývá z našeho průzkumu mezi studenty, mladí lidé by možnost elektronické komunikace s úřady v budoucnu rádi využívali, proto vidíme cestu, kterou se stát ubírá jako hudbu budoucnosti. Aby se lidem čip v OP vyplatil, bylo by však dobré najít pro něj širší využití.

Dále jsme navrhovali dvě alternativy. U obou existuje jeden společný hlavní problém a to je článek 2 odstavec 2 Listiny základních práv a svobod. Tam se můžeme dočíst, že “státní moc lze uplatňovat jen v případech a v mezích stanovených zákonem, a to způsobem, který zákon stanoví”. Pro úřady to znamená, že musí každému občanu umožnit, aby mohl splnit zákonem stanovené povinnosti, nesmí však dělat pro občany nic navíc než, co mu ukládá zákon. Proto služba podobná námi navrhované existuje pro výměnu občanských průkazů pro nehybné lidi a podobně. Povinnost výměny občanského průkazu totiž stanoví zákon, což však neplatí pro změnu trvalého bydliště, která je pouze možností občana, nikoliv povinností. Co by bylo určitě dobré zdůraznit je, že město Brno se alespoň v mezích zákona snaží občanům zkrátit dobu strávenou na úřadech a v podstatě všechny úkony spojené se změnou trvalého bydliště je možné vyřešit za jedinou návštěvu pouhým přechodem od jednoho okénka k druhému, což není v každém městě pravidlem.

Další věc je, že formuláře jsou dostupné na internetových stránkách Magistrátu města Brna, jsou tam však pouze jako vzor. Nelze si je tedy doma vytisknout a již vyplněné donést na magistrát. Problém je opět v zákoně a nikoliv v tom, že by magistrát nechtěl občanům takovou službu umožnit. Žádosti tohoto typu musí být podle zákona vyplněny na centrálně tištěných formulářích.

<sup>40</sup>Zpravodajský článek dostupný na: [http://zpravy.idnes.cz/cipy-v-obcankach-maji-jen-jedinou-funkci-a-plati-se-za-ne-petinasobek-1pa-/domaci.aspx?c=A120119\\_170019\\_domaci\\_hv](http://zpravy.idnes.cz/cipy-v-obcankach-maji-jen-jedinou-funkci-a-plati-se-za-ne-petinasobek-1pa-/domaci.aspx?c=A120119_170019_domaci_hv)

Posledním problémem, kterým jsme se zabývali, byla jazyková vybavenost pracovníků magistrátu. Jak jsme se dozvěděli od paní Maderové, Magistrát města Brna je na komunikaci s cizinci, kteří neovládají češtinu připraven. Pracovníci za přepážkami dobře vědí koho mají zavolat, pokud jazyk sami neovládají. Na brněnském magistrátu se tak domluvíte nejenom česky a anglicky, ale i několika dalšími světovými jazyky.

### **3.3.3. Závěr**

Naše šetření v oblasti toho, jaké služby by Magistrát města Brna mohl poskytovat občanům, aby jim co nejvíce zpříjemnil život, bohužel ukázalo, že možností mnoho není. Svázání jsou zejména zákonem a tak kromě změny v možnosti změny místa trvalého pobytu po internetu (která je zřejmě během na dlouhou trať a vedení města Brna tento proces nemůže příliš ovlivnit) nejspíš žádná z námi navržených změn není realizovatelná. Jediné, co by se tedy dalo dělat je nějaká marketingová propagace Magistrátu města Brna jako “úřadu, který je tu pro lidi a snaží se jim maximálně vyjít vstříc”. Vliv takové kampaně na počet osob s trvalým pobytem v Brně by však byl nejspíš zanedbatelný.

## **3.4. Kulturní a sportovní slevy**

### **3.4.1. BrnoCityCard**

Za zajímavou možnost považujeme využití již existující platformy BrnoCityCard pro motivování lidí k převodu TP: lidé, kteří by si převedli TP do Brna, by dostali kartu BrnoCityCard jako pozornost zdarma na standardní dobu její platnosti, což je 12 měsíců.

Karta BrnoCityCard představuje nový způsob, díky kterému lidé mohou využívat nejrůznějších slev a výhod v oblasti služeb, nákupů či kulturních a sportovních akcí<sup>41</sup>. Pokud by byla zahrnuta do nové kampaně města cílené na získání více občanů, její působnost by se potencionálně mohla značně rozšířit. S vyšším počtem jejich uživatelů by se totiž mohlo připojit více subjektů nabízejících výhody a bylo by možné rozšířit celkově její funkce a možnosti použití. Rozšíření vydávání karty zdarma by navíc mohlo zvětšit povědomí o její existenci mezi lidmi a dělalo by jí dobrou reklamu. Již existující karta by tedy mohla fungovat efektivněji, jelikož by se využívala častěji a bylo by do ní zapojených více uživatelů i poskytovatelů slev a výhod.

Kartu lze nyní výhodně pořídit za cenu 199,- (plná cena je 399,-) na 12 měsíců. Neznáme přesné náklady na provoz karty, nicméně pokud by město doplatilo novému občanovi cenu 399 Kč za kartu, následně by tím získalo cca 15 – 18 000 Kč díky jeho TP v Brně. Domníváme se, že věnování karty občanovi se tedy výrazně vyplatí oproti jiným možnostem.

Po uplynutí 12 měsíců platnosti karty by se lidé mohli rozhodnout si ji obnovit za běžný poplatek. Pro městský rozpočet je takto výhodné zaplatit jednorázový poplatek za kartu pro nového občana na 12 měsíců jednorázově a další roky by město čerpalo finanční benefit za občana bez dalších nákladů na kartu. Tento způsob slevy se nám jeví jako nejjednodušší forma jak z hlediska administrativy, tak vyúčtování. A zároveň by patrně znamenal nejvyšší přínos pro městský rozpočet.

---

<sup>41</sup> Více informací o BrnoCityCard: <http://www.centrumbrna.cz/info/brnocitycard>

Podle našeho průzkumu mezi studenty se slevy jeví jako velice atraktivní motivátor pro změnu TP. Uváděli, že kdyby měli možnost slevy 30 % na kulturní a společenské akce, byli by více ochotní si převést TP. Do výzkumu jsme nezahrnuli přímo kartu, která nabízí i slevy na nákupy, tudíž by bylo vhodné před zavedením darování BrnoCityCard pro nové občany provést nové šetření a podrobněji ověřit atraktivitu karty pro potencionální nové občany.

Tuto službu by bylo nutné propagovat v médiích i informačních materiálech města a na stránkách turistického informačního centra. Nejnižší nákladovou položkou by patrně byly informace na již zavedených stránkách [www.centrumbrna.cz](http://www.centrumbrna.cz). Pakliže by z navrhovaného šetření vyplynul značný potenciál, navrhujeme město vyčlenit více zdrojů na mediální kampaň cílenou na konkrétní cílové skupiny: studenti VŠ, absolventi nebo dojíždějící.

### 3.4.2. Ostatní kulturní a sportovní slevy

Vzhledem k atraktivitě slev vyplývající z našeho šetření nám přijde vhodné se zamyslet, jak jejich potenciálu využít k získání více občanů. Je třeba navrhnout takový koncept slev, který by byl právně průchodný a nediskriminoval by občany bez TP na území města Brna.

Pro město by z našeho pohledu bylo jednodušší oslovit takové instituce, které jsou s rozpočtem města provázány a již mezi nimi existují finanční vztahy. Konkrétně máme na mysli příspěvkové organizace, mezi které v kulturní sféře patří:

- Centrum experimentálního divadla
- Dům umění města Brna
- Filharmonie Brno
- Národní divadlo Brno
- Muzeum města Brna
- Městské divadlo Brno
- Divadlo Radost
- Hvězdárna a planetárium Brno
- Knihovna Jiřího Mahena v Brně

A dále by se slevy pro nové občany mohly nabízet i ve sportovních, jejichž provozovatelem je Starez Sport, městská akciová společnost.

K tomuto kroku je třeba ověřit, nakolik by se vyplatilo poskytovat slevu občanům Brna a kolik lidí by bylo ochotných si kvůli nim TP skutečně do Brna převést.

Kritickým bodem poskytování slev občanům s TP v Brně je možné riziko diskriminace právě na základě pobytu v Brně či jiném městě. Nabízené slevy by proto mohly být pouze jednorázové poskytnuté návazně na převod TP a nebyly by stálé. Lidé by mohli dostat několik poukazů na volné vstupy či na slevy do výše zmíněných příspěvkových organizací.

Uvažujme situaci: město poskytne 3 kupony na volný vstup, např. do aquaparku v Kohoutovicích (3 hodinový vstup, cena 215,- Kč), do Městského divadla (libovolné představení, cena do 600 Kč) a roční kupón do Mahenovy knihovny (běžně pro dospělé stojí 200,- Kč). Celkem by tedy město vydalo 1015,- Kč na nového občana (tuto částku by mohlo svým zřízením či založeným organizacím zpětně poskytnout ve formě příspěvku či kompenzace za závazek veřejné služby). Výnos města za nového občana by tedy mohl být zhruba v rozmezí 14 – 17 000 Kč.

### 3.5. Problematika slev a výhod založených na TP z pohledu diskriminace

Slevy a obdobné výhody jsou jistě velmi lákavým instrumentem pro získání snad všech cílových skupin. Toto vyplývá i z provedeného dotazování u studentů, kteří považují právě slevy či finanční příspěvky za velkou motivaci ke změně trvalého pobytu na Brno. Má to ovšem jeden velký problém, a tím je diskriminace a nerovné zacházení s občany. Města a obce České republiky a zvláště město Brno, kde sídlí jak veřejný ochránce práv, tak Ústavní soud, se nemohou při poskytování jakýchkoliv slev a výhod pro své (nové) občany dopustit diskriminačního jednání a nerovného zacházení.

Jak vyplývá mj. z judikatury Nejvyššího správního soudu<sup>42</sup>, „*dopravní podniky českých měst nesmí podmiňovat slevu v hromadné dopravě (MHD) trvalým bydlištěm cestujících.*“<sup>43</sup> Toto rozhodnutí Nejvyššího správního soudu by se dalo též generalizovat i na všechny ostatní slevy a výhody podmíněné trvalým pobytem občanů - z tohoto pohledu jsou proto slevy a výhody založené na trvalém pobytu občanů považovány za diskriminační.

Slevy a výhody založené na trvalém pobytu ve městě Brně by se daly považovat za jisté sociální výhody podle § 5 odst. 5 antidiskriminačního zákona, kterými se rozumí *sleva, osvobození od poplatků nebo peněžité nebo nepeněžité plnění, poskytované nezávisle na nárocích ze sociálního zabezpečení přímo nebo nepřímě určité skupině fyzických osob s obvykle nižšími příjmy nebo vyššími životními náklady než ostatní.*<sup>44</sup> Ale právě o skupinu fyzických osob s obvykle nižšími příjmy nebo vyššími životními náklady než mají ostatní se v případě všech osob s trvalým pobytem ve městě Brně logicky jednat nemůže, a to ani v případě „jen“ nových osob, které se k trvalému pobytu v Brně přihlásí (rozmanité sociální spektrum občanů). Dále by v případě nových občanů s trvalým pobytem v Brně nebyl naplněn požadavek na rovné zacházení, neboť stávající občané by na tyto slevy a výhody již neměli nárok a tím by byli značně a bezdůvodně znevýhodněni a diskriminováni oproti novým občanům města Brna.

Dalším problémem je samotné cenové rozlišování - to je v zásadě dovolené, ale opět v některých případech může být diskriminační a nezákonné. „*Každé cenové rozlišování, pokud má být v souladu s právem, musí být rozumně odůvodněné.*“<sup>45</sup> Při stanovení dvojích cen, slev a obdobných výhod je kromě odůvodněného legitimního cíle třeba respektovat dvě zásady:

„1) *Sleva se poskytuje příslušníkům skupiny osob, kteří jsou mezi spotřebiteli nedostatečně zastoupeni. Cílem je rozšíření okruhu spotřebitelů a spotřebitelek o jedince z řad příslušníků a příslušnic skupiny, která službu využívá v menší míře.*

2) *Slevy jsou zaměřeny na skupinu spotřebitelů s obvykle nižšími příjmy nebo vyššími životními náklady než mají ostatní. Takovou skupinou jsou studenti, důchodci, zdravotně postižení a popř. i další osoby s nízkými příjmy.*“<sup>46</sup>

Ani tyto zásady a zákonné požadavky pro legální cenové rozlišování by v případě poskytování slev a výhod pro (nové) občany s trvalým pobytem v Brně nebyly naplněny.

---

<sup>42</sup> Rozsudek Nejvyššího správního soudu ze dne 20.12.2006, čj. 1 As 14/2006 - 68

<sup>43</sup> 45325. NSS: Města nesmí podmiňovat slevu v MHD trvalým bydlištěm. *Epravo.cz* [online]. 21.12.2006 [cit. 2013-09-24]. Dostupné z: <http://www.epravo.cz/top/clanky/nss-mesta-nesmi-podminovat-slevu-v-mhd-trvalym-bydlistem-45325.html?mail>

<sup>44</sup> § 5 odst. 5 zákona č. 198/2009 Sb., antidiskriminační zákon

<sup>45</sup> Doporučení veřejného ochránce práv pro cenové rozlišování. Brno, 23. srpna 2011. Sp. zn. 158/2010/DIS/JKV. S. 1.

<sup>46</sup> *Ibidem*. S. 3.

Taktéž samotný cíl těchto slev a výhod, tedy nikoliv primárně získat nové spotřebitele, ale získat nové občany města, by asi jako legitimní v tomto směru neobstál.

Na základě výše uvedeného lze dojít k závěru, že všechny slevy a výhody vázané a podmíněné trvalým pobytem občanů, jsou diskriminační a tudíž nezákonné. V dané záležitosti by byla vhodná a nezbytná důkladná právní analýza této problematiky. Lze též doporučit obrátit se na Kancelář veřejného ochránce práv a problematiku slev a výhod založených na trvalém pobytu dále konzultovat.

Řešením by mohla být „Brněnská karta“, která by byla např. po vzoru pražské Opencard<sup>47</sup> dostupná komukoliv na základě registrace a nepodmiňovala by získání karty (a tím ani získání slev a výhod) změnou trvalého bydliště. To by ovšem bylo bez efektu a přímé podpory trvalého pobytu v Brně.

### **3.6. Závěr**

Slevy poskytované za převod TP do Brna mohou být výrazná motivace pro potenciální občany. Vidíme potenciál v poskytnutí karty BrnoCityCard zdarma za převedení TP, díky kterému by se mohla značně zvýšit míra jejího využívání. Dále usuzujeme, že město může poskytovat slevy v podobě jednorázových poukazů do jeho příspěvkových organizací, kterému může zisk nahradit zpětně ve formě dotací.

---

<sup>47</sup> <http://www.opencard.cz>

## **4. Celkový rozvoj města jako motivace k získání nových obyvatel**

Problematiku změny TP může do vysoké míry ovlivnit celkový udržitelný rozvoj prostředí ve městě Brně. Například se totiž zdá, že mladí lidé studující v Brně jsou otevření novým zkušenostem a budou ochotní se za prací stěhovat. Podobně tomu může být také u absolventů, dojíždějících a nakonec i u cizinců, jelikož lidé mohou být motivováni v Brně zůstat i díky dobré kvalitě života v tomto městě. Zdá se, že lidé celkově více cestují než předchozí generace a mají srovnání životní úrovně s jinými městy. Pokud Brno chce, aby se usadili právě zde, musí jim mít co nabídnout. Jako zásadní oblasti považujeme pracovní nabídky a celkové prostředí města.

### **4.1. Pracovní nabídky**

Pro získání práce u studentů a absolventů je velice nutné mít praxi v oboru. Pro to, aby mladí lidé měli šanci se v Brně uchytit, je třeba podporovat začlenění soukromého sektoru do vysokoškolské sféry. Studenti by měli mít co nejsnadnější přístup k práci při studiu. Tento přístup může být výhodný i pro firmy, jelikož si budoucí kolegy "vychovají" už při studiu a budou mít rovněž přístup k mladým lidem s potenciálem profesního rozvoje. Funguje to do jisté míry v technickém vzdělávání, například v softwarovém inženýrství. Bylo by vhodné takový systém začleňování studentů rozšířit i na ostatní obory. Možnost práce by měla být usnadněná i cizincům, kteří se zde díky ní také mohou usadit a rozvíjet město coby multikulturní centrum s otevřenou a přátelskou atmosférou.

### **4.2. Příjemné prostředí jako důležitý faktor**

Doporučujeme rozvíjet centrum města a obecně oblasti, ve kterých potencionálně budoucí obyvatelé Brna (studenti, absolventi, cizinci) rádi tráví čas a také prostory pro vyžití rodin s malými dětmi. Kromě důrazu na tradiční ekonomické ukazatele rozvoje města je totiž důležité vnímat i míru pohody, kterou obyvatelé města pocítují a mohou si tak podle ní vybírat, kde zůstanou.

Podle výzkumu Leydena, Goldberga a Michelbacha (2011)<sup>48</sup> jsou pro pocit pohody obyvatel města důležité především následující ukazatele:

- péče o zdraví obyvatel,
- finanční zajištění,
- sociální vazby,
- pohodlná městská doprava,
- kulturní a volnočasové služby,
- dostupné ceny,
- vhodné prostředí pro výchovu dětí.

Tyto ukazatelé jsou považovány za klíčové pro spokojenost obyvatel a jsou především velice důležité pro vnímanou atraktivitu města pro život.

---

<sup>48</sup> Leyden, K. M., A. Goldberg a P. Michelbach. Understanding the Pursuit of Happiness in Ten Major Cities. *Urban Affairs Review*. 2011-10-05, vol. 47, issue 6, s. 861-888.



Dále je také důležité brát zřetel na pěstování a rozšíření městské zeleně, jelikož je dokázáno, že v „zelenějších“ městech se lidé cítí spokojenější. Nemělo by docházet k redukci parků a zelených prostranství. Ve městech totiž u lidí dochází ke zvýšené míře stresu a právě zeleň a parky jej také pomáhají úspěšně snižovat. Význam městské zeleně pro zvýšení atraktivity města a spokojenosti obyvatel shrnuje Chiesura (2004)<sup>49</sup> a mezi nejdůležitější poznatky, které mohou být velice přínosné pro rozvoj Brna, patří například fakt, že přítomnost zelených ploch ve městě zvyšuje kvalitu lidského života a pomáhá zásadním způsobem naplňovat sociální potřeby obyvatel, tudíž je nežádoucí zelené plochy redukovat. Parky mohou lidem zvyšovat jejich psychické zdraví nebo v nich navozovat pocity klidu a spokojenosti. Například se potvrzuje, že pacienti v nemocnicích, kteří mají výhled na přírodu, se rychleji uzdravují. Celkově i lidé, kteří často chodí do parků, jsou zdravější po fyzické i psychické stránce. Hezké přírodní prostředí městským obyvatelům umožňuje lepší venkovní vyžití a v neposlední řadě i pěstování dobrých mezilidských vztahů. Tyto aspekty hrají roli při výběru místa k životu a Brno by určitě mělo brát důraz na rozvoj zmíněných oblastí, které činí jeho obyvatele spokojenější.

---

<sup>49</sup> Chiesura, Anna. The role of urban parks for the sustainable city. *Landscape and Urban Planning*. 2004, vol. 68, issue 1, s. 129-138.

## **Závěr**

Za stěžejní bod naší práce považujeme znovuzavedení institutu přechodného pobytu, který by lépe reflektoval aktuální počet obyvatel ve městě, a který by se dal využít pro lepší a spravedlivější rozdělení daňových výnosů ze státního rozpočtu na obce. Tento krok je však podmíněn celkovou legislativní změnou.

Důležité je také celkové zjednodušení administrativního procesu vyřízení změny trvalého pobytu. Zavedení elektronické žádosti považujeme za výrazné usnadnění procesu a přiblížení se potřebám občanům v dnešním moderním – elektronickém světě.

Neméně důležité je také zajistit lepší informovanost mezi osobami z definovaných skupin, ale také ostatních, kteří nějakým způsobem do trvalého pobytu zasahují. Na myslí máme především majitelé bytů a zaměstnavatele. Mezi všemi zmíněnými lidmi totiž často kolují mýty o tom, co všechno je potřeba pro změnu trvalého pobytu udělat.

Z naší analýzy dále soudíme, že finanční motivace za změnu trvalého pobytu není pro skupiny studentů a absolventů rozhodující. Mnohem důležitější je samotný potenciál města – od pracovních příležitostí přes příjemné prostředí k životu až po nabízené služby.

Z výše uvedeného je jasné, že samotné město má velmi limitované možnosti pro řešení problému. Navzdory tomu však může působit nepřímo a v ostatních oblastech působit tak, aby život ve městě byl přitažlivý pro osoby, které o změně trvalého pobytu uvažují. Na základě našeho výpočtu je potřeba získat přibližně 11 400 osob pro to, aby městské příjmy dosáhly původní úrovně před rokem 2013. Za hlavní cílové skupiny pro získání nových občanů města Brna považujeme kategorie studentů a absolventů brněnských vysokých škol.

## Použité zdroje

### Legislativa:

- Zákon č. 135/1982 Sb., o hlášení a evidenci pobytu občanů
- Zákon č. 326/1999 Sb., o pobytu cizinců na území České republiky a o změně některých zákonů ve znění pozdějších předpisů
- Zákon č. 128/2000 Sb., o obcích (obecní zřízení) ve znění pozdějších předpisů
- Zákon č. 133/2000 Sb., o evidenci obyvatel a rodných číslech a o změně některých zákonů (zákon o evidenci obyvatel) ve znění pozdějších předpisů
- Zákon č. 243/2000 Sb., o rozpočtovém určení výnosů některých daní územním samosprávným celkům a některým státním fondům (zákon o rozpočtovém určení daní) ve znění pozdějších předpisů
- Zákon č. 7/2009 Sb., kterým se mění zákon č. 99/1963 Sb., občanský soudní řád, ve znění pozdějších předpisů, a další související zákony
- Zákon č. 198/2009 Sb., o rovném zacházení a o právních prostředcích ochrany před diskriminací a o změně některých zákonů (antidiskriminační zákon)
- Zákon č. 295/2012 Sb., kterým se mění zákon č. 243/2000 Sb., o rozpočtovém určení výnosů některých daní územním samosprávným celkům a některým státním fondům (zákon o rozpočtovém určení daní), ve znění pozdějších předpisů, a zákon č. 370/2011 Sb., kterým se mění zákon č. 235/2004 Sb., o dani z přidané hodnoty, ve znění pozdějších předpisů, a další související zákony
- Vyhláška č. 323/2002 Sb., o rozpočtové skladbě ve znění pozdějších předpisů
- Rozsudek Nejvyššího správního soudu ze dne 20.12.2006, čj. 1 As 14/2006 – 68

### Publikace, koncepce, analýzy:

- Brno v číslech 2010. Magistrát města Brna [online]. Květen 2011 [cit. 2013-09-30]. Dostupné z: [http://www.brno.cz/fileadmin/user\\_upload/sprava\\_mesta/magistrat\\_mesta\\_brna/OVV/cisla2010.pdf](http://www.brno.cz/fileadmin/user_upload/sprava_mesta/magistrat_mesta_brna/OVV/cisla2010.pdf)
- Brno v číslech 2011. Magistrát města Brna [online]. Květen 2012 [cit. 2013-09-30]. Dostupné z: [http://www.brno.cz/fileadmin/user\\_upload/sprava\\_mesta/magistrat\\_mesta\\_brna/OVV/cisla2011.pdf](http://www.brno.cz/fileadmin/user_upload/sprava_mesta/magistrat_mesta_brna/OVV/cisla2011.pdf)
- Brno v číslech 2012. Magistrát města Brna [online]. Květen 2013 [cit. 2013-09-30]. Dostupné z: [http://www.brno.cz/fileadmin/user\\_upload/sprava\\_mesta/magistrat\\_mesta\\_brna/OVV/cisla2012.pdf](http://www.brno.cz/fileadmin/user_upload/sprava_mesta/magistrat_mesta_brna/OVV/cisla2012.pdf)
- Doporučení veřejného ochránce práv pro cenové rozlišování. Brno, 23. srpna 2011. Sp. zn. 158/2010/DIS/JKV.
- Chiesura, Anna. The role of urban parks for the sustainable city. *Landscape and Urban Planning*. 2004, vol. 68, issue 1, s. 129-138. Dostupné z: <http://www.sciencedirect.com/science/article/pii/S0169204603001865>
- Leyden, K. M., A. Goldberg a P. Michelbach. Understanding the Pursuit of Happiness in Ten Major Cities. *Urban Affairs Review*. 2011-10-05, vol. 47, issue 6, s. 861-888. Dostupné z: <http://uar.sagepub.com/content/47/6/861.full.pdf+html>
- *Program cílené a dlouhodobé podpory integrace cizinců třetích zemí na území Jihomoravského kraje 2011 - 2015*. Brno: SocioFactor, 2010. 176 s. Dostupné z:

[http://www.cizincijmk.cz/Articles/Uploads/3220-7-program\\_integrace\\_cizincu\\_JMKpdf.aspx](http://www.cizincijmk.cz/Articles/Uploads/3220-7-program_integrace_cizincu_JMKpdf.aspx)

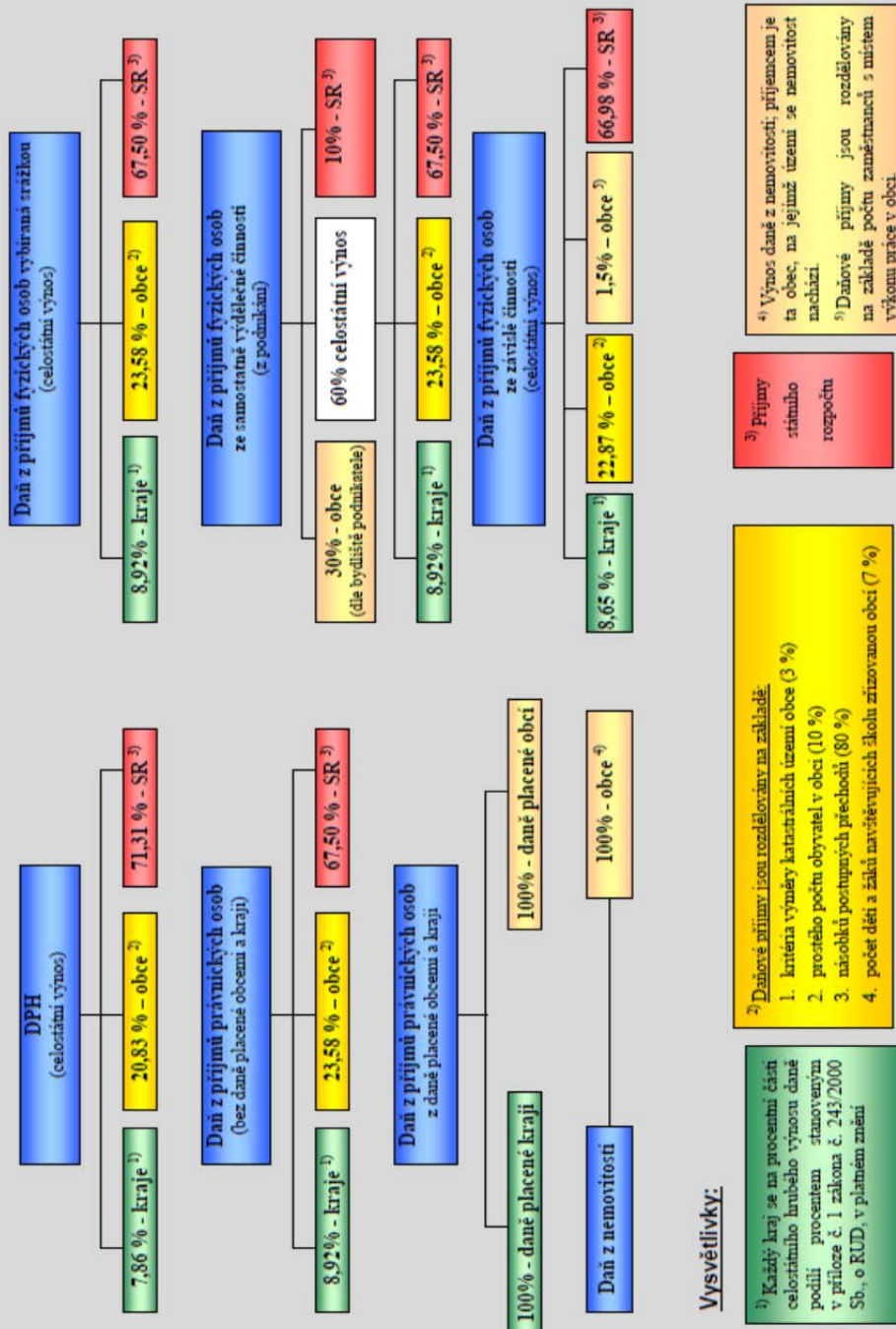
- SEIDENGLANZ, Daniel; TOUŠEK, Václav; JANOTA, Michal. *Odborná analýza vývoje počtu osob oficiálně neregistrovaných ve městě Brně*. Brno: Masarykova univerzita, Centrum pro regionální rozvoj, 2008. 16 s.
- *Strategie a koncepce rozvoje univerzitního školství v Brně*. Brno: Berman Group, 2012. 48 s. Dostupné z: [http://www.brno.cz/fileadmin/user\\_upload/sprava\\_mesta/magistrat\\_mesta\\_brna/KSM/Brno\\_strategie\\_univerzity.doc](http://www.brno.cz/fileadmin/user_upload/sprava_mesta/magistrat_mesta_brna/KSM/Brno_strategie_univerzity.doc)

#### Online zdroje:

- 45325. NSS: Města nesmí podmiňovat slevu v MHD trvalým bydlištěm. *Epravo.cz* [online]. 21.12.2006 [cit. 2013-09-24]. Dostupné z: <http://www.epravo.cz/top/clanky/nss-mesta-nesmi-podminovat-slevu-v-mhd-trvalym-bydlistem-45325.html?mail>
- Český statistický úřad [online]. 2013 [cit. 2013-05-13]. Dostupné z: <http://www.czso.cz/>
- DOPRAVNÍ PODNIK MĚSTA BRNA. Jízdné. *Webové stránky Dopravního podniku města Brna* [online]. 2013 [cit. 2013-10-17]. Dostupné z: <http://www.dpmb.cz/>
- Hasselt cancels free public transport after 16 years. *Eltis – the urban mobility portal* [online]. 17. 4. 2013 [cit. 2013-10-17]. Dostupné online na: [http://www.eltis.org/index.php?ID1=5&id=60&news\\_id=4183](http://www.eltis.org/index.php?ID1=5&id=60&news_id=4183)
- HORTIG, Pavel; CHRÁMECKÝ, Tomáš. Rozpočtové určení daní a rozdíly v počtech obyvatel. *Český statistický úřad* [online]. 2013 [cit. 2013-05-13]. Dostupné z: [https://www.czso.cz/csu/tz.nsf/i/rozpocetove\\_urceni\\_dani\\_a\\_rozdily\\_v\\_poctech\\_obyvatele](https://www.czso.cz/csu/tz.nsf/i/rozpocetove_urceni_dani_a_rozdily_v_poctech_obyvatele)
- How to buy ticket. *Website of Tallin city* [online]. 19.4.2013 [cit. 2013-10-17]. Dostupné online na: <http://www.tallinn.ee/eng/pilet/How-to-buy-ticket>
- MATĚJÍKOVÁ, Jana. MHD zdarma láká stále nové cestující. *Webové stránky města Frýdek-Místek* [online]. 1.3.2012 [cit. 2013-10-17]. Dostupné online na: <http://www.frydek-mistek.cz/cz/o-meste/0686603-mhd-zdarma-laka-stale-nove-cestujici.html>
- MHD zdarma v Tallinnu zabrala – cestujících je víc, aut ubylo. *ČT24* [online]. 10.2.2013 [cit. 2013-10-17]. Dostupné online na: <http://www.ceskatelevize.cz/ct24/svet/214436-mhd-zdarma-v-tallinnu-zabrala-cestujicich-je-vic-aut-ubylo/>
- *Ministerstvo financí České republiky* [online]. 2013 [cit. 2013-05-13]. Dostupné z: <http://www.mfcr.cz/>
- *Ministerstvo vnitra České republiky* [online]. 2013 [cit. 2013-05-13]. Dostupné z: <http://www.mvcr.cz/>
- Neuigkeiten aus Graz. Mobilitätsscheck in Graz für Studenten – Semesterkarte. *Graz* [online]. 16.10.2009 [cit. 2013-10-17]. Dostupné online na: <http://www.graz.net/mobilitaetscheck-in-graz-fuer-studenten-semesterkarte-69/>
- ONDROUŠKOVÁ, Zuzana, Ing. Ekonomické výsledky podniku v minulém roce. *Zpravodaj* [online]. Březen 2013 [cit. 2013-10-17]. Dostupný online na: <http://www.dpmb.cz/Default.aspx?seo=download-section&id=10>
- *Porada ředitelky Krajského úřadu Jihomoravského kraje s tajemnicemi a tajemníky obecních úřadů obcí typu I, II, III: Rozpočtové určení daní obcí od roku 2013*.

- KRAJSKÝ ÚŘAD JIHOMORAVSKÉHO KRAJE. Jihomoravský kraj [online]. Brno, 11. 12. 2012 [cit. 2013-09-26]. Dostupné z: <http://www.kr-jihomoravsky.cz/>
- SLDB 2011 [online]. 2013, 7.3.2013 [cit. 2013-05-13]. Dostupné z: <http://www.scitani.cz/>
  - Stipendium na podporu ubytování. *Univerzita Karlova* [online]. 26.4.2013 [cit. 2013-05-13]. Dostupné z: <http://cuni.cz/UK-4315.html>
  - Tallinn becomes “capital of free public transport”. *European Commission, Environment – Eco-innovation Action Plan* [online]. 17.6.2012 [cit. 2013-10-17]. Dostupné online na: [http://ec.europa.eu/environment/ecoap/about-eco-innovation/good-practices/estonia/20130617-capital-of-free-public-transport\\_en.htm](http://ec.europa.eu/environment/ecoap/about-eco-innovation/good-practices/estonia/20130617-capital-of-free-public-transport_en.htm)
  - TANNER, JARI. Tallinn, Estonia's Capital, Introduces Free Public Transportation For Residents. *The Huffington Post* [online]. 4.4.2013 [cit. 2013-05-10]. Dostupné z: [http://www.huffingtonpost.com/2013/04/04/estonias-capital-introduces-free-public-transportation\\_n\\_3014589.html](http://www.huffingtonpost.com/2013/04/04/estonias-capital-introduces-free-public-transportation_n_3014589.html)
  - Výroční zpráva Dopravního podniku Brno za rok 2012. *Webové stránky Dopravního podniku města Brna* [online]. 19.4.2013 [cit. 2013-10-17]. Dostupné z: <http://www.dpmb.cz/Default.aspx?seo=vyrocnizpravy>
  - WIENER LINIEN. Semesterkarte. *Wiener Linien* [online]. 2013 [cit. 2013-10-17]. Dostupné z: <http://www.wienerlinien.at/eportal/ep/channelView.do/pageTypeId/9083/channelId/-43875>
  - ŽÁRA, Pavel, tiskový mluvčí. Brno. Přes dva tisíce míst přibylo v mateřských školách [online]. 12. 4. 2013 [cit. 2013-09-25]. Dostupné z: <http://www.brno.cz/brno-aktualne/tiskovy-servis/tiskove-zpravy/pres-dva-tisice-mist-pribylo-v-materskych-skolach/>
  - ŽÁRA, Pavel, tiskový mluvčí. Brno. Stát sebral městu dotace na žáka ve výši 49 milionů korun [online]. 31.1.2013 [cit. 2013-09-26]. Dostupné z: <http://www.brno.cz/brno-aktualne/tiskovy-servis/tiskove-zpravy/stat-sebral-mestu-dotace-na-zaka-ve-vysi-49-milionu-koron/>

Schéma rozdělení rozpočtového určení daní v letech 2013 až 2015 (bez SFDI, poplatků a pokut)



Příloha

Příloha č. 1:

Schéma rozpočtového určení daní v letech 2013 - 2015

zdroj: MF ČR: [http://www.mfc.r.cz/cps/rdf/xbr/mfcr/SchemataRUD\\_2013-2015.pdf](http://www.mfc.r.cz/cps/rdf/xbr/mfcr/SchemataRUD_2013-2015.pdf)

## Příloha č. 2: Vzor dotazníku pro studenty VŠ

### Dotazník pro studenty brněnských VŠ, kteří v Brně nemají trvalý pobyt

Dobrý den,

dovolujeme se Vás požádat o vyplnění krátkého dotazníku, který je určený studentům některé z vysokých škol v Brně, kteří v Brně nemají trvalý pobyt, a kteří mají České státní občanství. Klademe si za cíl zjistit, jak studenti nahlíží na svůj trvalý pobyt a za jakých podmínek by byli ochotní si ho případně převést na Brno. Vyplněním dotazníku přispějete k projektu realizovanému pro rozvoj města Brna.

Dotazník je plně anonymní. Jeho vyplnění by Vám nemělo zabrat více než 10 minut času. Předem Vám děkujeme za účast na našem průzkumu.

#### \*Povinné pole

**Přemýšlel/a jste už někdy nad tím, že byste si změnil/a Váš trvalý pobyt na Brno? \***

- Ano
- Ne

**Jaký je podle Vás důvod, proč nemáte v Brně trvalý pobyt? \***

Lze zaškrtnout více možností.

- Chci mít trvalý pobyt tam, kde ho mám v současnosti.
- Nejsem si jistý/á, zda budu v blízké budoucnosti v Brně bydlet (zhruba v následujících 2 letech..).
- Nepociťuji důvod si měnit místo trvalého pobytu.
- Působí to na mě jako komplikovaný proces.
- Nemám stálé ubytování v Brně.
- Majitel bytu, kde jsem na podnájem, mi to nechce umožnit.
- Nechci si dávat trvalý pobyt na koleje.
- V blízké budoucnosti už v Brně nebudu bydlet (např. ukončím studium a přestěhuji se..).
- Nechci přijít o možnost bydlet na kolejích.
- Jiné:

**Plánujete po absolvování VŠ pracovat v Brně? \***

- Ano
- Ne
- Nevím

**Pokud byste po absolvování VŠ získal/a zaměstnání v Brně, změnil/a byste si trvalý pobyt na Brno? \***

- Ano
- Ne
- Nevím

**Jaká pozitiva by Vám podle Vás přinesla změna trvalého pobytu na Brno? \***

Lze zaškrtnout více možností.

- Moje místo trvalého pobytu bude skutečně odpovídat místu, kde se nejčastěji zdržuji.
- Můžu zde volit (bez vyřizování voličského průkazu).
- Stanu se občanem Brna.
- Budu přispívat do rozpočtu města, jehož služby využívám.
- Budu moci rozhodovat o zastupitelích města Brna v komunálních volbách.
- Jiné:

**Jaká negativa by Vám podle Vás přinesla změna trvalého pobytu na Brno? \***

Lze zaškrtnout více možností

- Ztratil/a bych nárok na ubytovací stipendium.
- Přejde mi, že měnit si trvalý pobyt je náročný administrativní proces.
- Ztratil/a bych nárok na slevu na cestovném.
- Budu platit větší poplatky (například za psa, za popelnice) než platím v místě, kde mám trvalý pobyt teď.
- Chci rozhodovat o zastupitelích naší obce v komunálních volbách.
- Jiné:

**Co by město Brno pro Vás muselo udělat, abyste si změnil/a trvalý pobyt? V následující sérii otázek prosím posuďte, co by Vás teoreticky mohlo motivovat k změně Vašeho trvalého pobytu na Brno. Na škále od 1 do 5 prosím ohodnoťte, jak Vám posuzovaný krok přijde výhodný a zda by Vás přesvědčil převést si trvalý pobyt na Brno: \***

**1. Universita by mi vyplácela ubytovací stipendium i po převedení trvalého pobytu na Brno.**

1   2   3   4   5

tento krok by mě nepřesvědčil      tento krok by mě přesvědčil

**2. Zavedla by se možnost převést si trvalý pobyt na oficiální adresu v centru města, kterou by město poskytlo studentům, kteří v Brně nemají dlouhodobě stálou adresu (šlo by jen o zásilkovou adresu, studenti by tam ve skutečnosti nebydleli). \***

1   2   3   4   5

tento krok by mě nepřesvědčil      tento krok by mě přesvědčil

**3. Proces změny pobytu by šlo administrovat po internetu, člověk by si poté jen vyzvedl hotové dokumenty na Magistrátu. \***

1   2   3   4   5



tento krok by mě nepřesvědčil      tento krok by mě přesvědčil

**4. Navštívil by mě pracovník magistrátu, který by za mě vyřídil změnu trvalého bydliště i výměnu občanského průkazu. Nemusel/a bych nikam chodit. \***

1 2 3 4 5

tento krok by mě nepřesvědčil      tento krok by mě přesvědčil

**5. Město by mi nabídlo výhodu: Slevu na jízdném v MHD (30 - 50 % z ceny) \***

1 2 3 4 5

tento krok by mě nepřesvědčil      tento krok by mě přesvědčil

**6. Město by mi nabídlo výhodu: Slevněné vstupy na kulturní akce (30 - 50 %) \***

1 2 3 4 5

tento krok by mě nepřesvědčil      tento krok by mě přesvědčil

**7. Město by mi nabídlo výhodu: Sleva na vstupy do sportovních center (30 - 50 %) \***

1 2 3 4 5

tento krok by mě nepřesvědčil      tento krok by mě přesvědčil

**8. Město by mi poskytlo finanční odměnu za převedení trvalého pobytu na Brno ve výši od 1 000 do 5 000 Kč. \***

1 2 3 4 5

tento krok by mě nepřesvědčil      tento krok by mě přesvědčil

**9. Město by mi poskytlo finanční odměnu za převedení trvalého pobytu na Brno ve výši od 5 001 do 10 000 Kč. \***

1 2 3 4 5

tento krok by mě nepřesvědčil      tento krok by mě přesvědčil

**10. Město by mi poskytlo finanční odměnu za převedení trvalého pobytu na Brno ve výši od 10 001 do 15 000 Kč. \***

1 2 3 4 5

tento krok by mě nepřesvědčil      tento krok by mě přesvědčil

**11. Na kolejích bych mohl/a bydlet i nadále s trvalým pobytem v Brně, kdybych potvrdil/a, že odsud původně nepocházím. \***

1 2 3 4 5

tento krok by mě nepřesvědčil      tento krok by mě přesvědčil

**Co všechno podle Vás zahrnuje proces změny trvalého pobytu?**

Napište prosím, co je podle Vás třeba vyřídít pro změnu trvalého pobytu:

**Před dokončením dotazníku Vás ještě prosíme o vyplnění několika základních údajů o Vás. \***

Kolik je Vám let?

**Jaké je Vaše pohlaví? \***

- Žena
- Muž

**V jakém ročníku studia jste na VŠ? \***

**Jaká je forma Vašeho studia? \***

- Prezenční
- Kombinovaná

**V Brně bydlím v: \***

- na podnájmu
- na kolejích
- ve vlastním bytě/domě
- Jiné:

**Vzkaz realizátorům dotazníku:**

Pokud Vás v průběhu doplňování napadlo něco, na co byste nás rád/a upozornil/a, zde máte možnost nám to sdělit.

## Příloha č. 3: Rozpočtová skladba (relevantní část)

|    |             |      |   |
|----|-------------|------|---|
| 33 |             |      | <b>SLUŽBY PRO OBYVATELSTVO</b>  |
|    | 331 a<br>32 |      | <b>Vzdělávání</b>   |
|    |             | 311  | Zařízení předškolní výchovy a základního vzdělávání   |
|    |             | 3111 | Předškolní zařízení   |
|    |             |      | Činnost zařízení pro děti od tří let věku - mateřských škol.  |
|    |             | 3112 | Speciální předškolní zařízení   |
|    |             |      | Mateřské školy speciálně zřízené pro děti se zdravotním postižením a mateřské školy při zdravotnických zařízeních.                                    |
|    |             | 3113 | Základní školy  |
|    |             | 3114 | Speciální základní školy  |
|    |             |      | Základní školy speciální, základní školy samostatně zřízené pro žáky se zdravotním postižením a základní školy zřízené při zdravotnických zařízeních. |
|    |             | 3117 | První stupeň základních škol  |
|    |             |      | Výdaje na první stupeň základních škol (první až pátá třída), lze-li je oddělit. Nelze-li je oddělit, patří na paragraf 3113.                         |
|    |             | 3118 | Druhý stupeň základních škol  |
|    |             |      | Výdaje na druhý stupeň základních škol (šestá až devátá třída), lze-li je oddělit. Nelze-li je oddělit, patří na paragraf 3113                        |
|    |             | 3119 | Ostatní záležitosti předškolní výchovy a základního vzdělávání  |

Zdroj: Vyhláška č. 323/2002 Sb., o rozpočtové skladbě ve znění pozdějších předpisů

Expertní analýza je výstupem projektu OP VK s názvem:

**„Partnerství subjektů meziuniverzitní studentské sítě“**

**CZ.1.07/2.4.00/31.0157**

Hlavní řešitel projektu:

**Masarykova univerzita**

Partneři projektu:

**Krajská hospodářská komora jižní Moravy**

**Mendelova univerzita v Brně**

**Statutární město Brno**

**Vysoké učení technické v Brně**

Brno 2013

Text nebyl podroben jazykové korektuře.

**myniss**  
Meziuniverzitní studentská soutěž

Tento projekt je spolufinancován Evropským sociálním fondem a Státním rozpočtem České republiky.



INVESTICE DO ROZVOJE VZDĚLÁVÁNÍ